

# ED 100, ED 250 ESR

Istruzioni per il montaggio



 **Queste istruzioni vanno utilizzate solamente in collegamento con le istruzioni per il montaggio ED 100/ED 250.**

**In particolare si devono osservare le indicazioni di sicurezza a pagina 3 delle istruzioni per il montaggio ED 100/ED 250!**

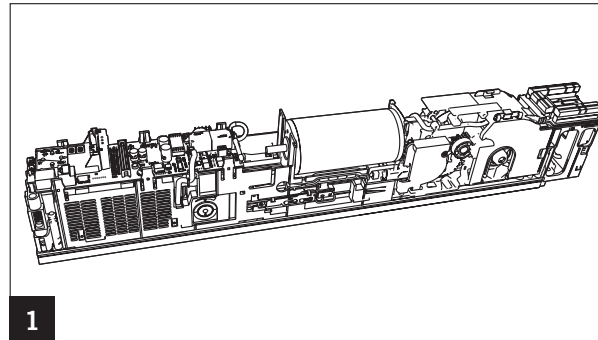
## Indice

	<b>Pagina</b>
1. Preparazione del motore per l'anta mobile	3
2. Preparazione del motore per l'anta fissa	4
3. Montaggio del motore	4 - 5
4. Collegamento del motore	5 - 6

**“Traduzione delle istruzioni per l'uso dall'originale in tedesco”**

## 1. Preparazione del motore per l'anta mobile

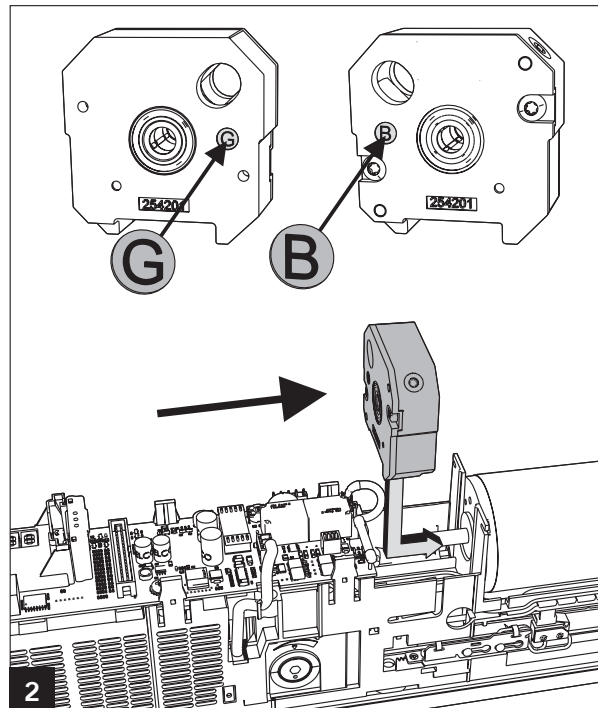
Collocare il motore a terra per la preparazione.



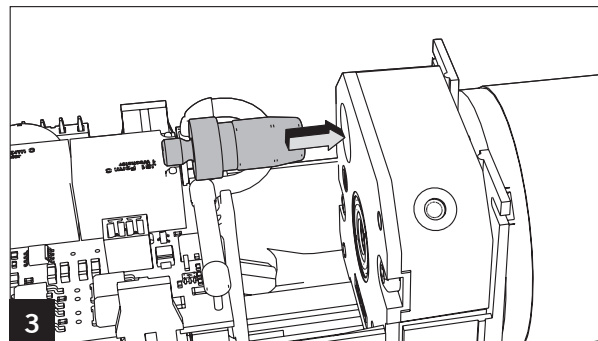
In funzione del tipo di montaggio (lato cerniera/lato opposto alla cerniera) inserire il freno prima dell'albero motore nel supporto del sistema.

- Per il montaggio sul lato cerniera deve essere visibile la lettera "B" dalla direzione della freccia.
- Per il montaggio sul lato opposto alla cerniera deve essere visibile la lettera "G" dalla direzione della freccia.

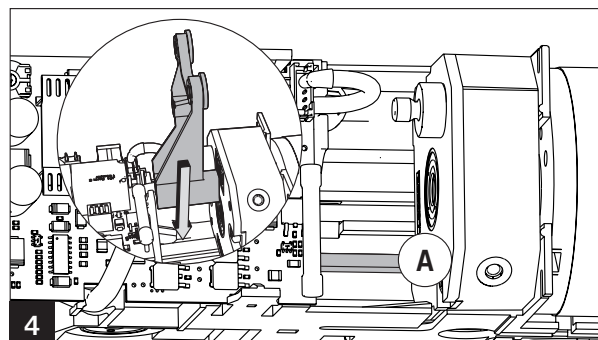
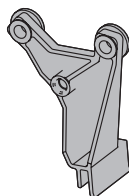
Inserire il freno sull'albero motore finché scatta.



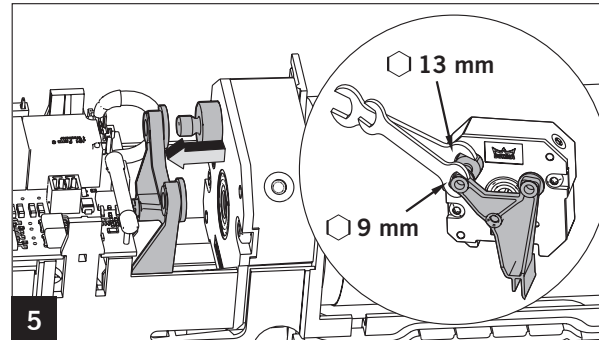
Inserire i bulloni di apertura nell'apposito spazio nel freno.



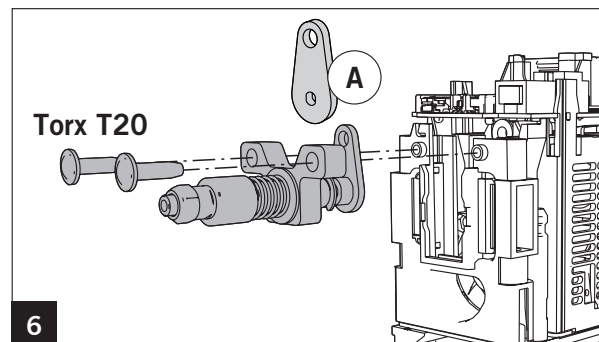
Collocare l'elemento di accoppiamento per l'anta mobile nel supporto del sistema sulla guida "A".



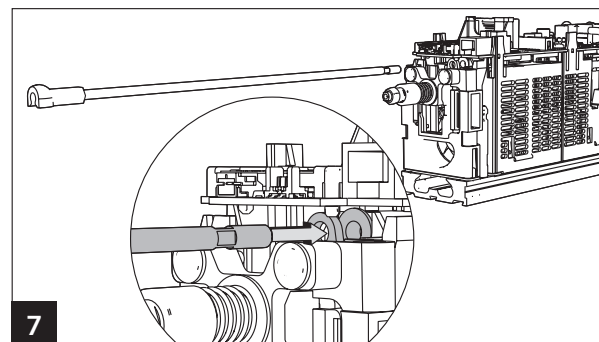
Avvitare il bullone di apertura nel foro dell'elemento di accoppiamento in funzione del tipo di montaggio.



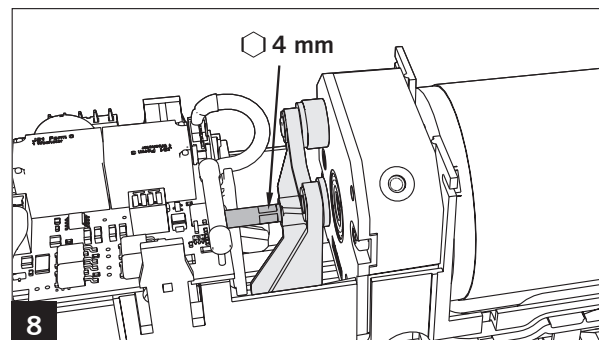
Avvitare l'unità di ritorno sul lato frontale del supporto del sistema.  
Nel farlo fare attenzione alla corretta posizione della piastra di pressione "A".



Inserire l'asta per l'anta mobile (**GF**) frontalmente dapprima nel foro libero della piastra di pressione, quindi nelle guide del supporto del sistema.  
Le aste dell'anta mobile e dell'anta fissa si differenziano per quanto segue:  
l'asta per l'anta fissa (**SF**) è più lunga ed ha una scanalatura in più.

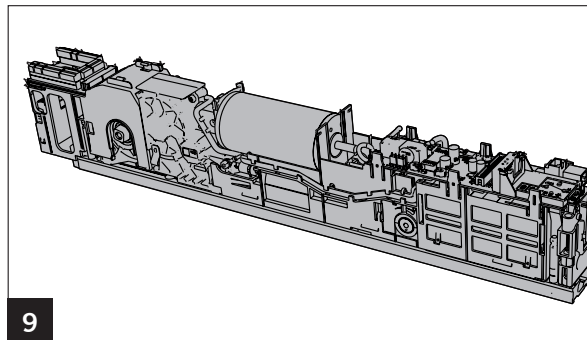


Con le superfici per la chiave avvitare l'asta fino a farla battere contro l'elemento di accoppiamento.



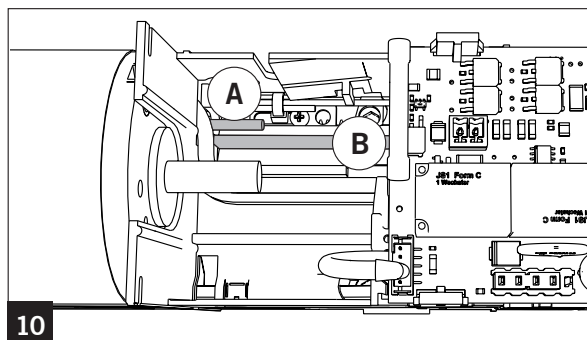
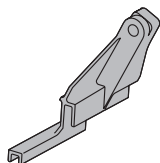
## 2. Preparazione del motore per l'anta fissa

Collocare il motore a terra per la preparazione.



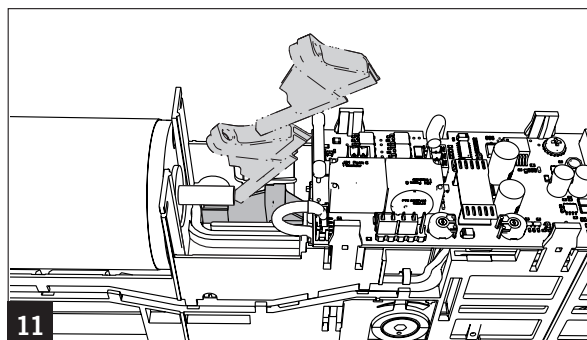
9

Collocare l'elemento di accoppiamento per l'anta fissa nel supporto del sistema sull'asta di segnalazione "A" e collocare la guida "B".



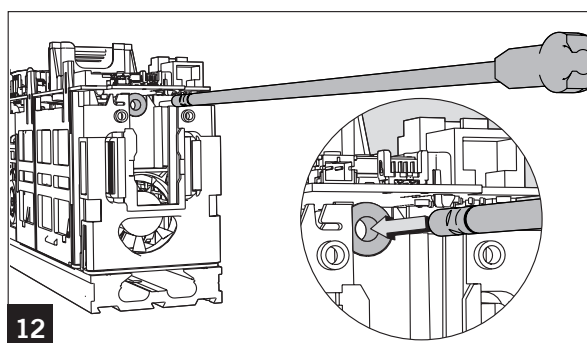
10

L'elemento di accoppiamento deve essere avvitato nel supporto del sistema ed inserito nel foro del supporto del sistema.



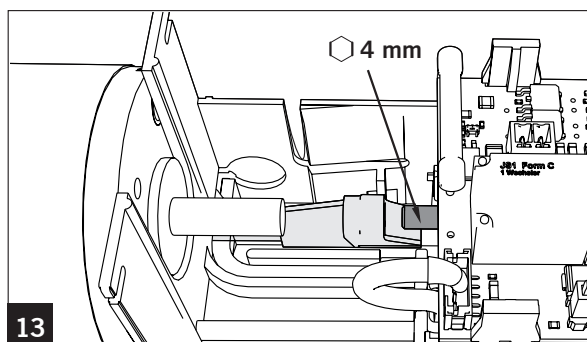
11

Inserire l'asta per l'anta fissa frontalmente nelle guide del supporto del sistema.



12

Con le superfici per la chiave avvitare l'asta fino a farla battere contro l'elemento di accoppiamento.



13

### 3. Montaggio del motore

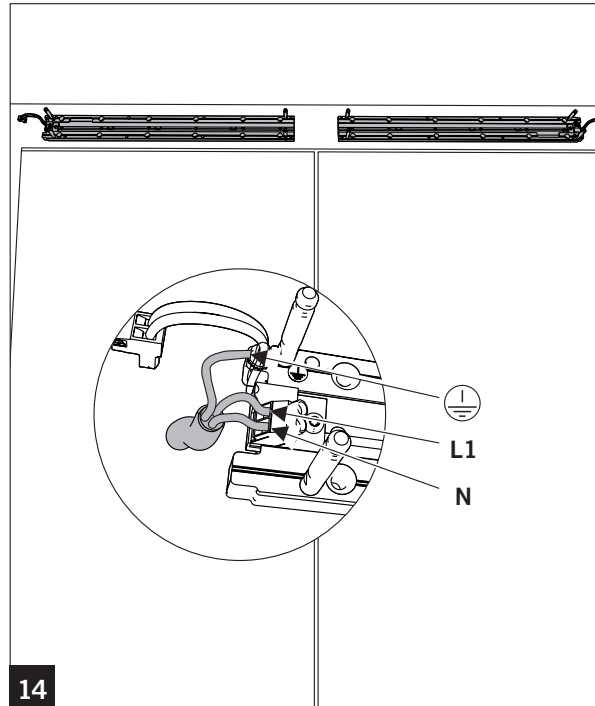
Montare il rivestimento del braccio (non compreso in dotazione) sull'anta fissa.

Montare le piastre di montaggio di entrambi i motori.  
Per farlo seguire le istruzioni di montaggio ED 100/ED 250 allegate ai motori.

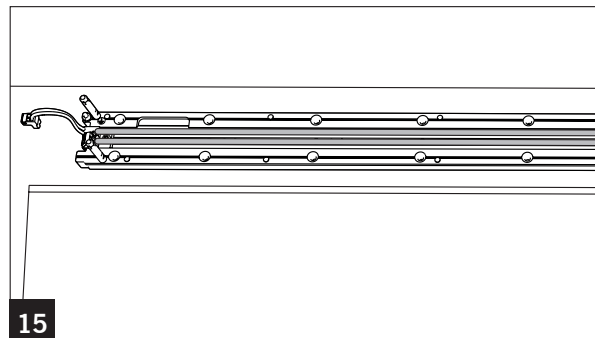
Allacciare la corrente a 230 V ad una delle piastre di montaggio.

**!** I lavori sull'impianto elettrico devono essere eseguiti solamente da personale specializzato (elettricisti).

**!** Collegare il cavo di terra.

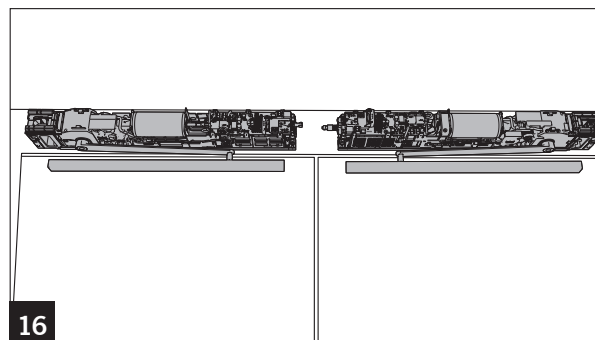


Collocare il cavo di collegamento alla rete elettrica per il secondo motore nella scanalatura nella piastra di montaggio.  
Collocare nella scanalatura il cavo dell'attuatore del programma ed eventuali altri cavi necessari.



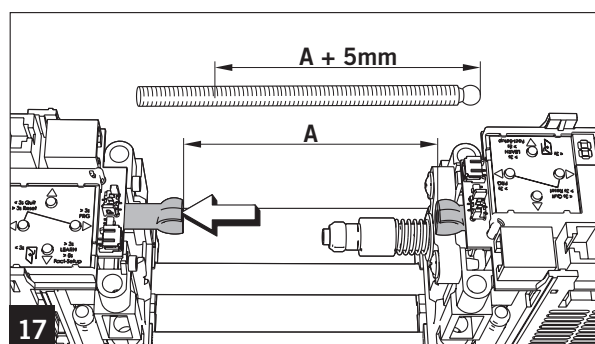
Montare entrambi i motori.  
Montare il meccanismo a forbice o le guide di scorrimento.  
Collegare tutti i cavi.

Per farlo seguire le istruzioni di montaggio ED 100/ED 250 allegate ai motori.

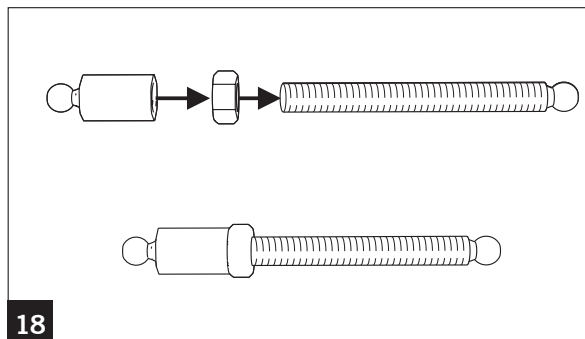


### 4. Collegamento del motore

1. Spostare l'alloggiamento dell'articolazione sull'anta fissa verso il motore.
2. Misurare lo spazio tra le sedi delle articolazioni (misura **A**)
3. Accorciare la barra filettata della misura **A + 5 mm**.

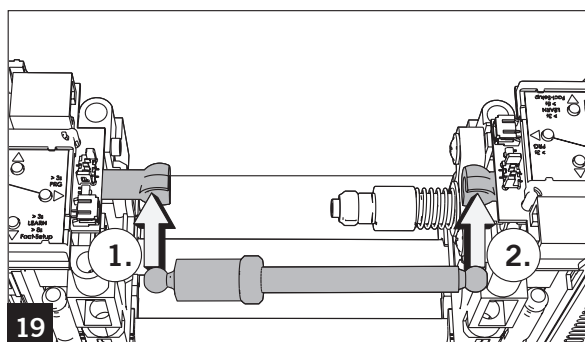


Avvitare il controdado e la testa a sfera senza stringerli sull'estremità accorciata dell'asta filettata.



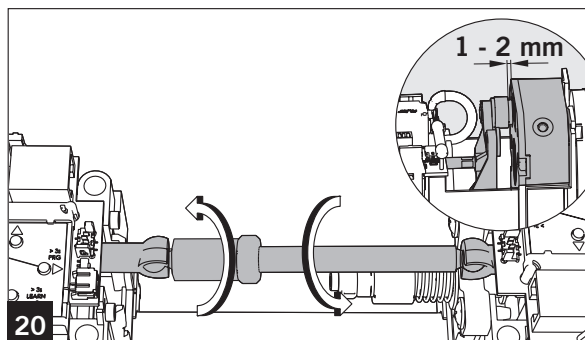
Innestare l'asta di collegamento nell'apposita sede dell'articolazione.

Dapprima inserire il lato con la testa a sfera già applicata in fabbrica nella sede dell'articolazione del motore sul lato dell'anta mobile, quindi inserire il lato con la testa a sfera avvitata nella sede dell'articolazione del motore sul lato dell'anta fissa.



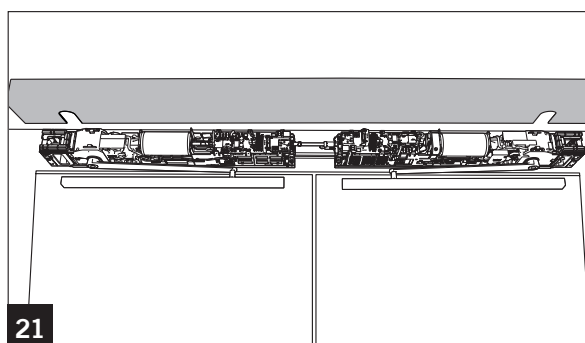
Impostare la lunghezza dell'asta di collegamento ruotandola. Il collegamento sul bullone di accoppiamento deve stare a 1 - 2 mm di distanza dal freno.

Per controllare se l'anta mobile viene tenuta nella posizione d'attesa, aprire entrambe le ante e lasciarle chiudere. Fissare il bullone della sfera con il controdado.

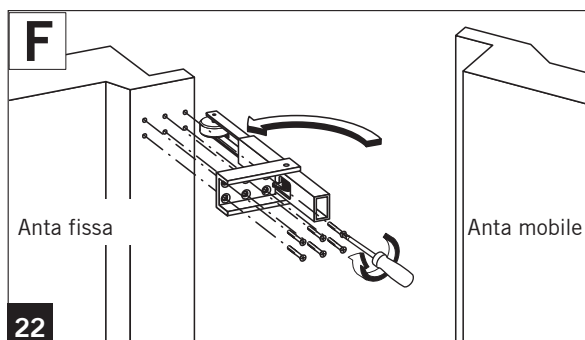


Eeguire le impostazioni meccaniche (ad es. la forza della molla) e la messa in funzione e montare il rivestimento.

Per farlo utilizzare le istruzioni di montaggio ED 100/ED 250 allegate ai motori.



In caso di porte antincendio applicare il braccio come indicato nelle istruzioni 054850-45532.



Copyright © dormakaba 2023



[www.dormakaba.com](http://www.dormakaba.com)

dormakaba Deutschland GmbH  
DORMA Platz 1  
58256 Ennepetal  
Deutschland  
+49 2333 793-0

[www.dormakaba.com](http://www.dormakaba.com)