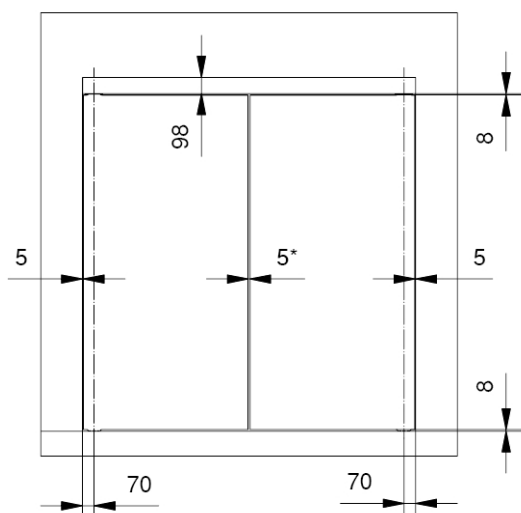


Notice de montage

DORMA VISUR

Système de porte pivotante

Informations importantes :



* 5 mm : jeu verre/mur, idem verre/verre

Avant l'installation de la porte, toutes les surfaces de retenue du verre doivent être nettoyées avec un détergent pour verre.



Ne pas utiliser de diluant

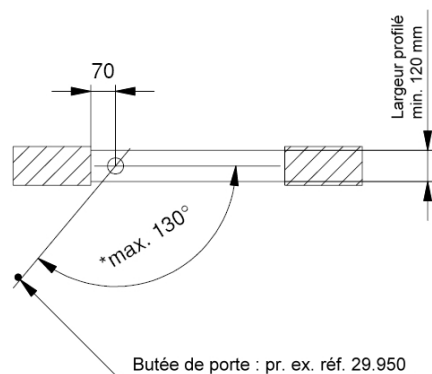
①, ②, ... Composants

1., 1.1, ... Phases de montage

Points importants :



Empêcher l'ouverture excessive de la porte !
Utiliser une butée de porte !



Utiliser un système de fixation approprié en fonction du type de support !

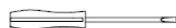


La crapaudine n'est pas étanche !

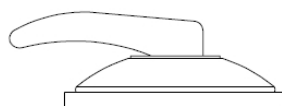


Seul le frein en traverse RTS 85 EN 3 avec arrêt à 90° est homologué !

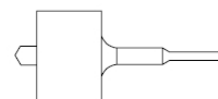
Outils nécessaires au montage :



2,5 mm 5 mm 6 mm



Ventouse



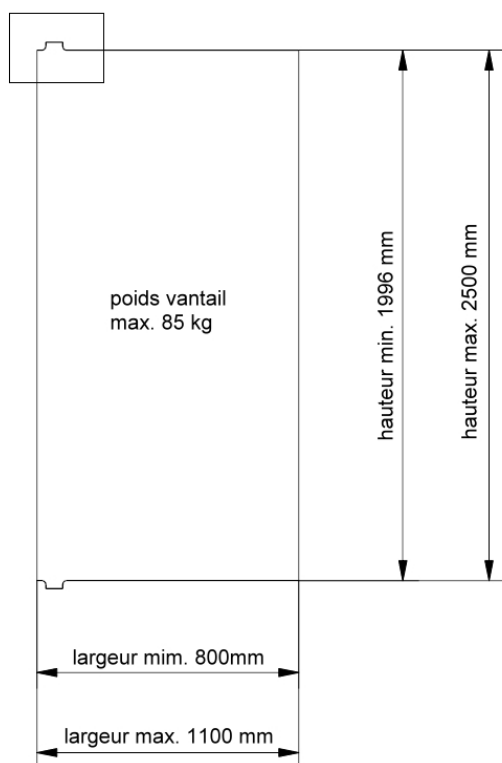
Mèche couronne
diam. 126 mm



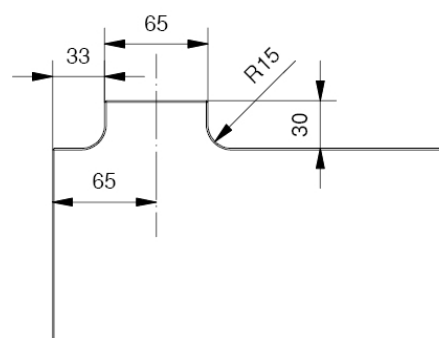
Préparation du verre :

Type de verre : verre trempé de sécurité de 10 ou 12 mm d'épaisseur

DETAIL X

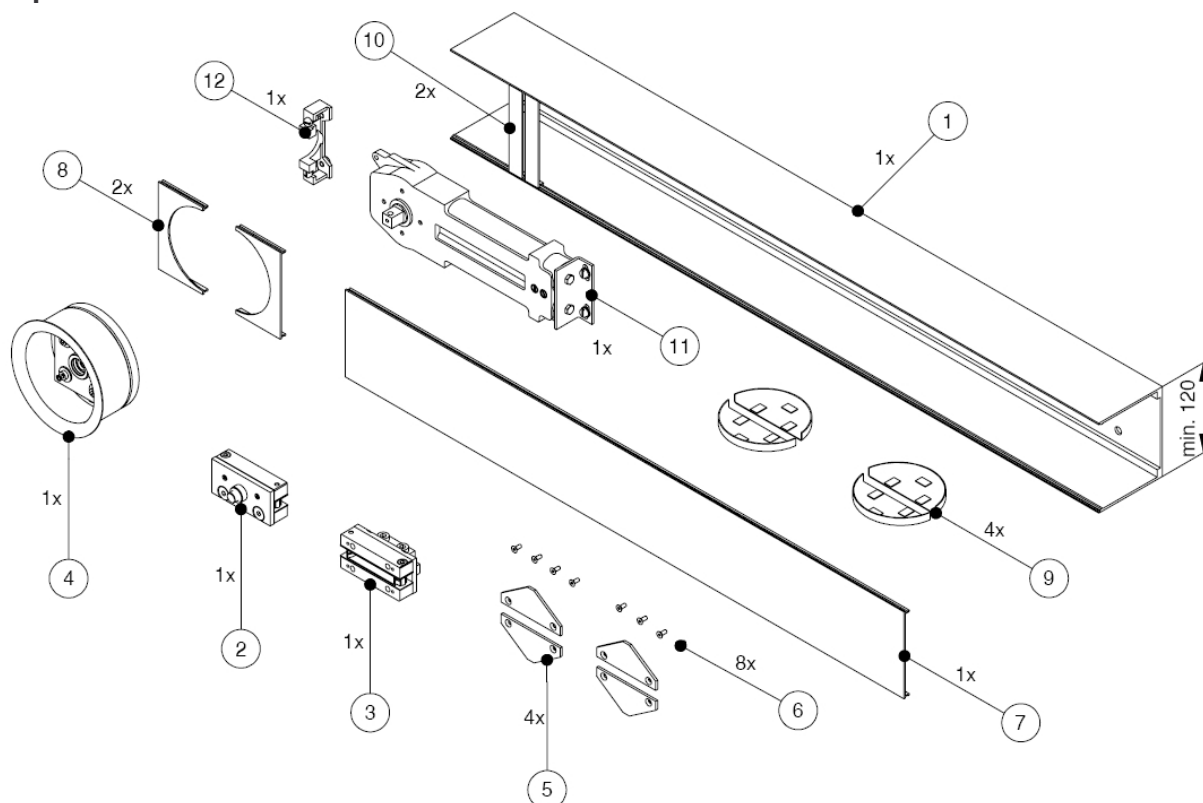


DETAIL X

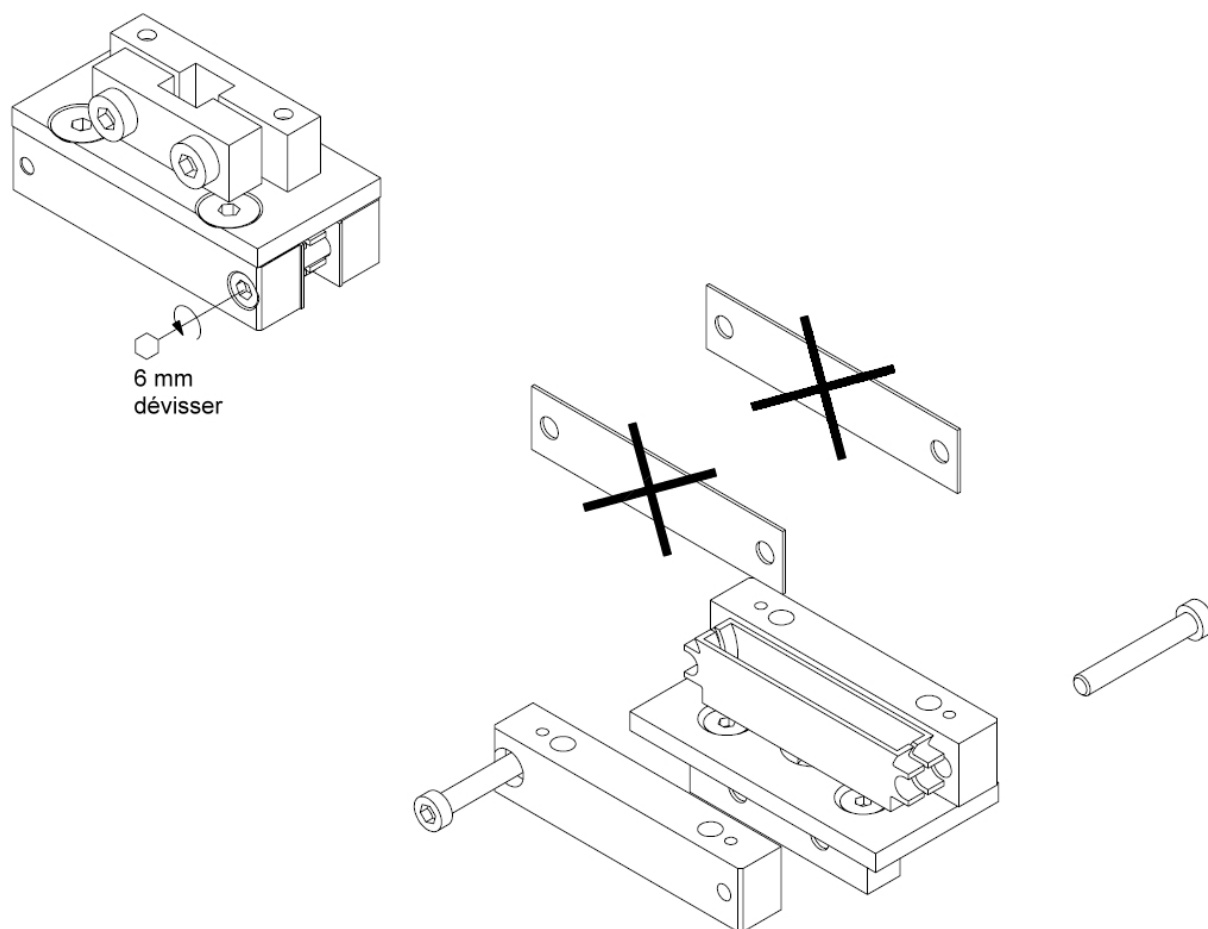


Les encoches hautes et basses sont identiques

Composants de la livraison :



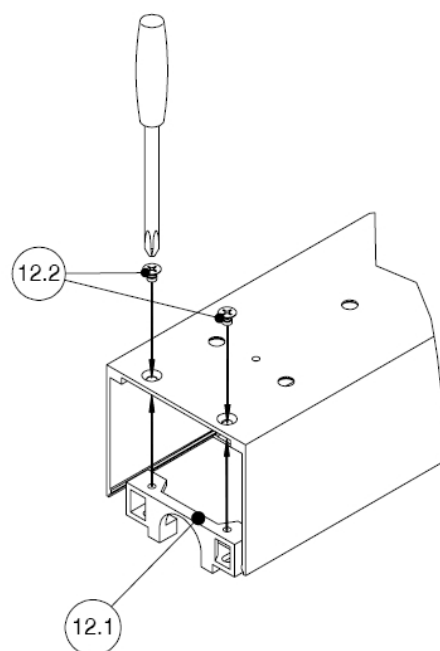
Avec du verre de 12 mm : préparer les ferrures ②, ③



1. Mise en place de l'équerre de montage (12) :



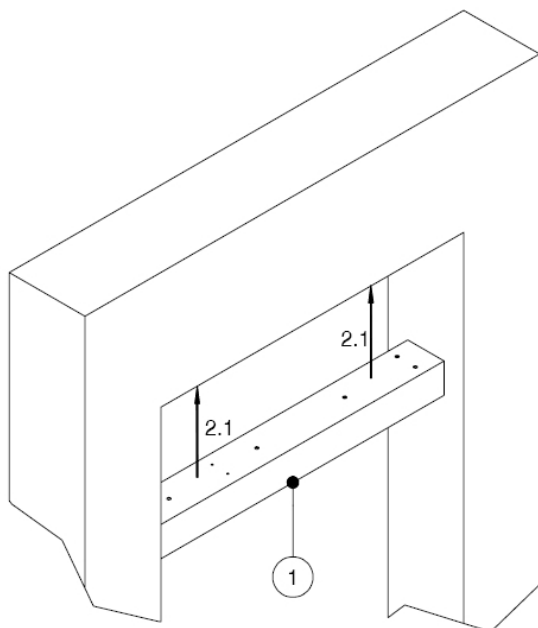
Dans le kit complet (ferrures et profilé) l'équerre de montage (12) est déjà fixée.



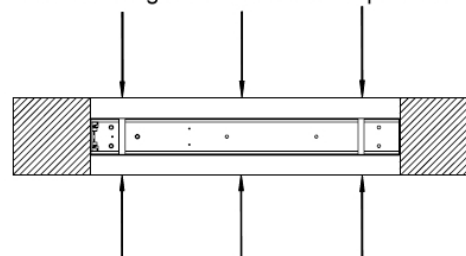
2. Montage du profilé traverse :



Dans le kit complet (ferrures et profilés) l'équerre de montage (12) est déjà fixée.

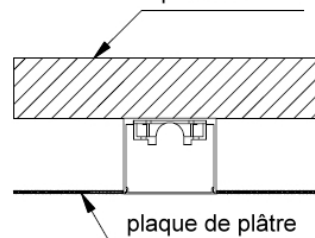


Prévoir des entretoises dans le cas d'un montage affleurant avec le plafond



Exemple

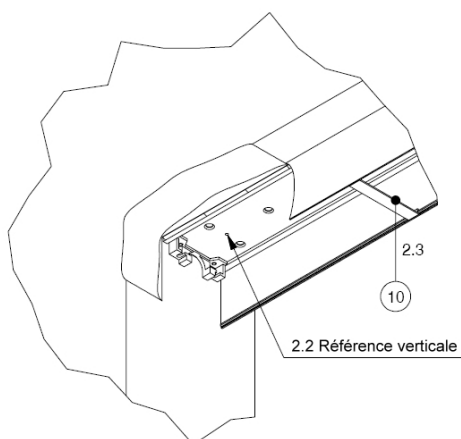
plafond brut



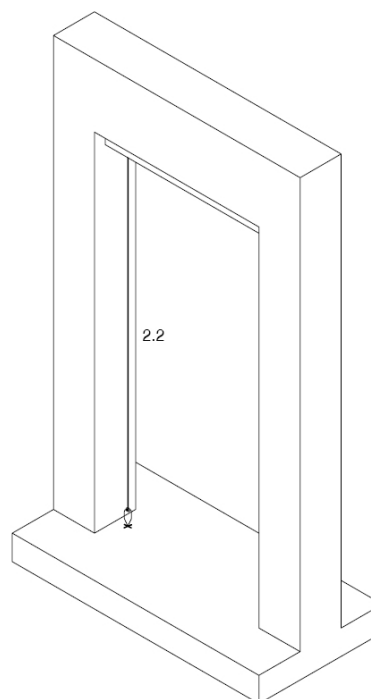
plaque de plâtre



Les vis de fixation et les chevilles ne font pas parties de notre fourniture !
 Veuillez employer un système de fixation approprié en fonction du type de support, par exemple vis DIN 912 M8x... ou DIN 7996 6x...
 La condition idéale pour un parfait montage du profilé traverse est une structure porteuse solide et parfaitement de niveau ou un support mural avec une tolérance maximale de 2 mm par mètre.



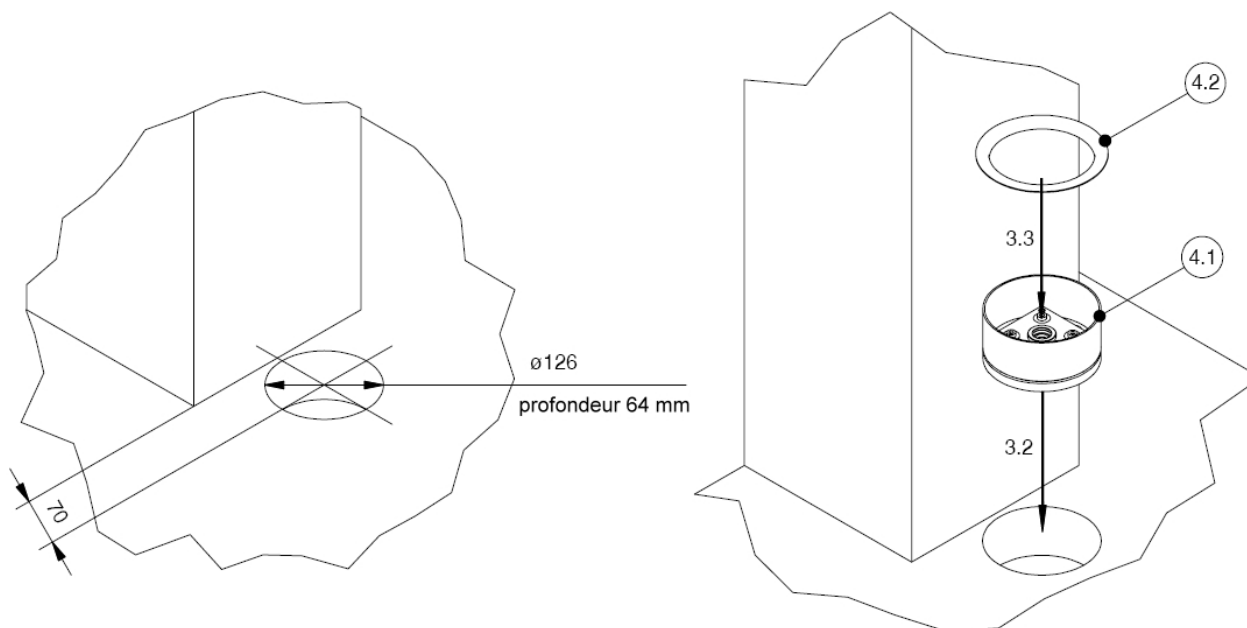
2.2 Référence verticale



2.2

- 2.2 A l'aide du fil à plomb, reporter et repérer le point de rotation haut au sol.
 2.3 Démontez les éclisses de montage (10).

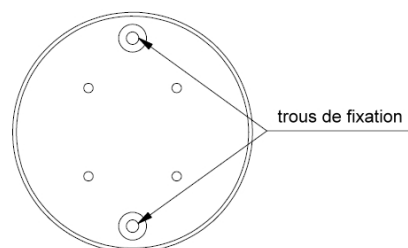
3. Installation de la crapaudine au sol :



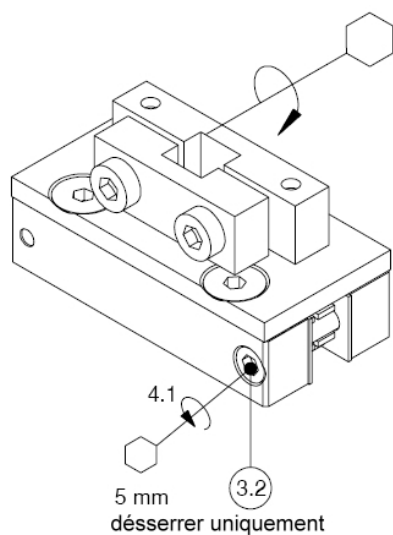
3.1 Faire un perçage au sol Ø126 mm, profondeur 64 mm, pour encastrer la crapaudine - mèche couronne p. ex. HILTI (TE-Y-BK125/430, réf. 00307066).



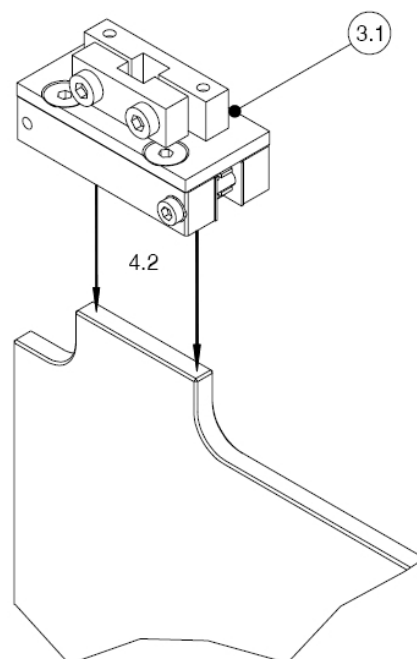
Le plancher (ou la dalle) doit être porteur !
Utiliser un système de fixation adapté au sol !



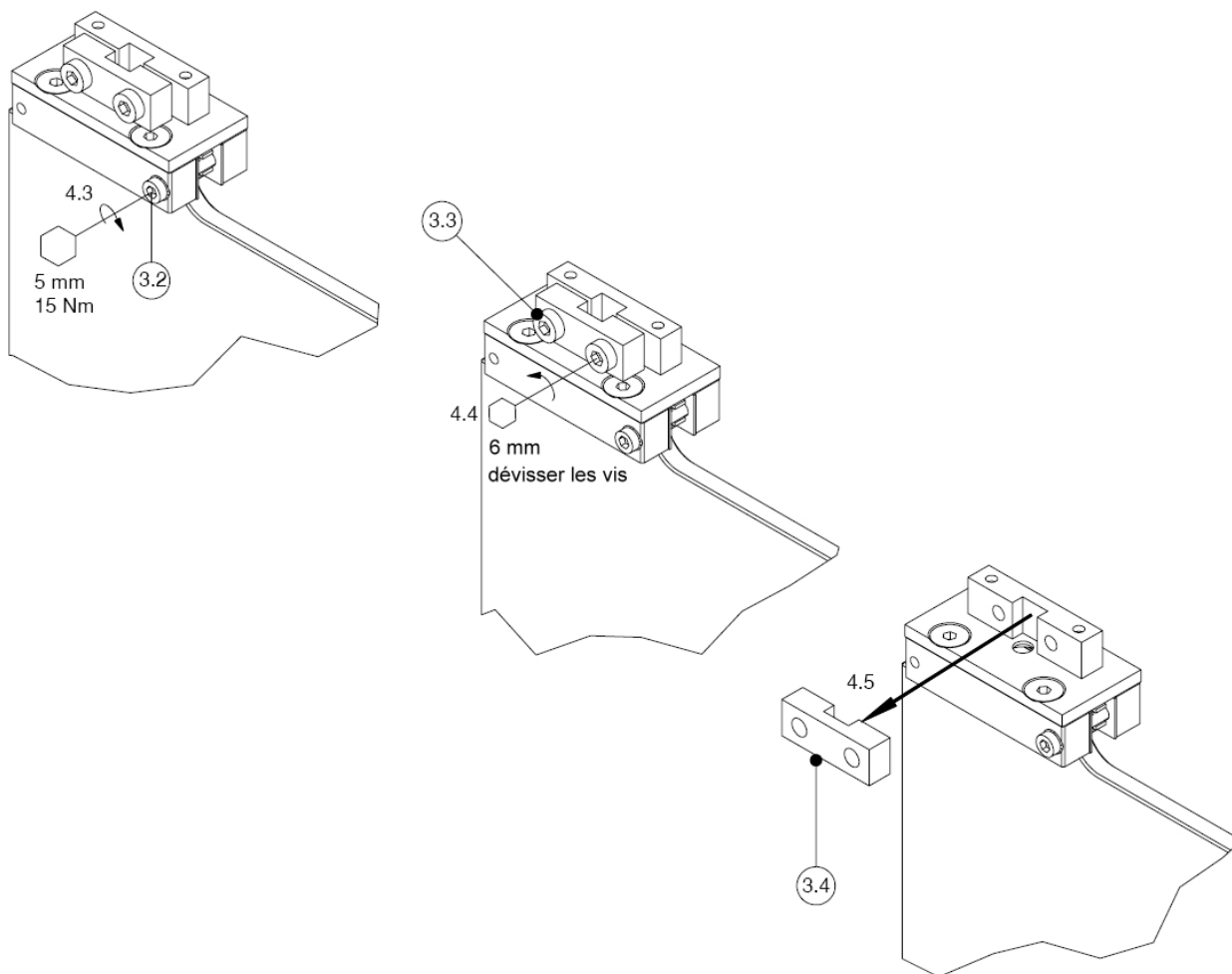
4. Montage de la ferrure haute :



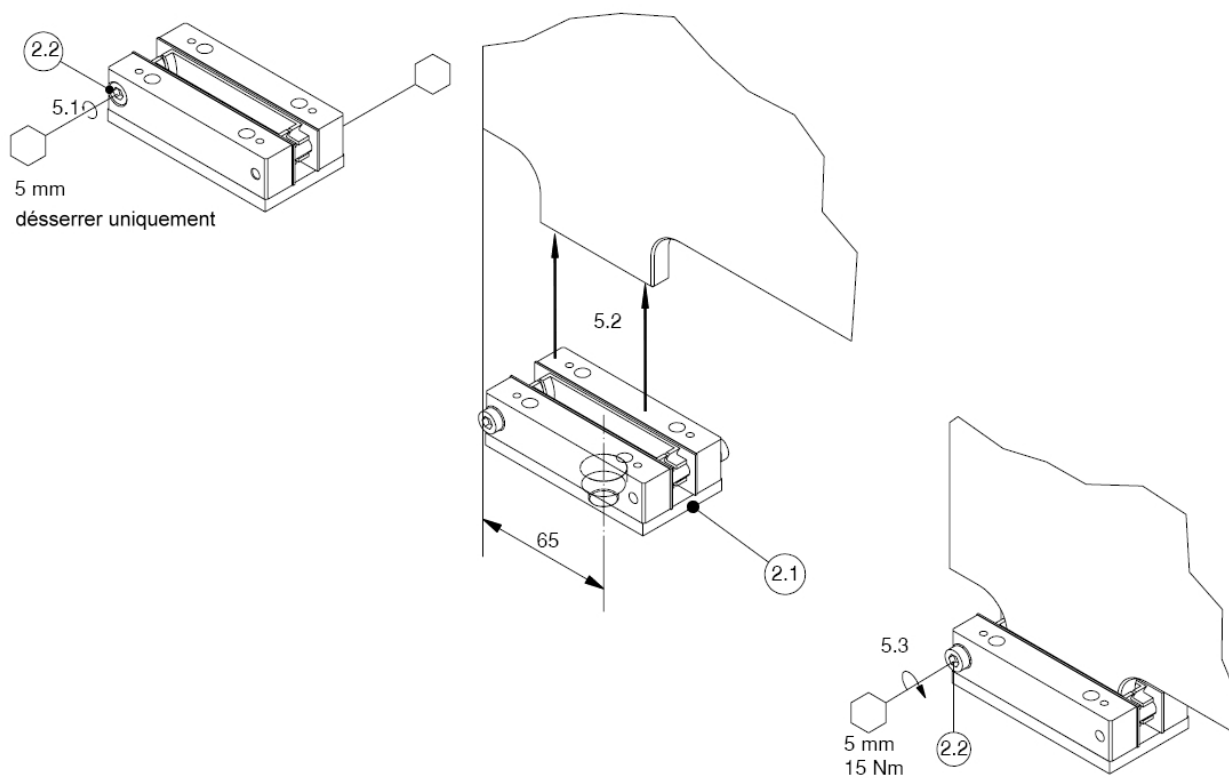
Prémontée en usine pour verre d'épaisseur 10 mm !
Tenir compte de l'indication en page 4.



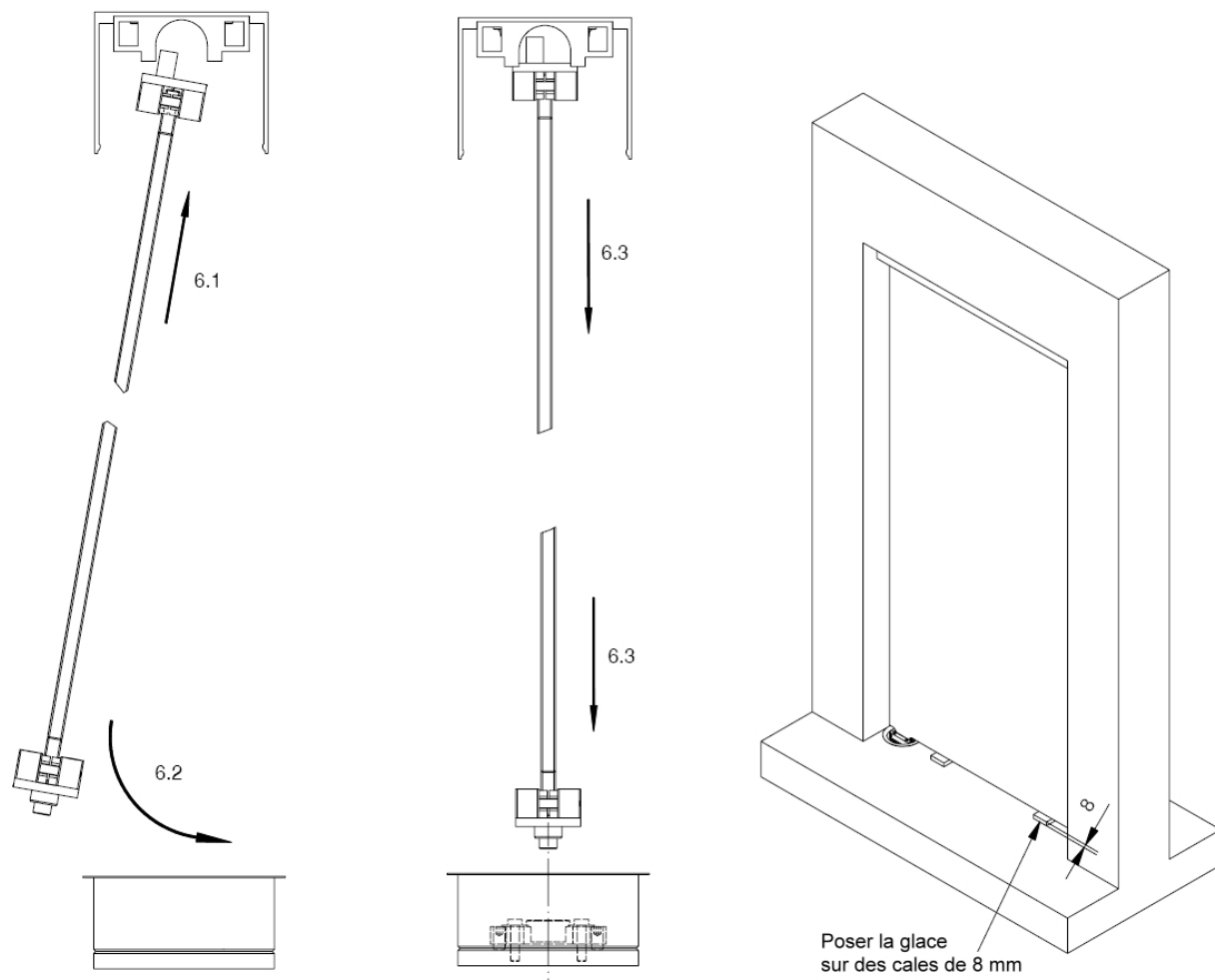
4. Montage de la ferrure haute :



5. Montage de la ferrure basse :



6. Montage du vantail pivotant :



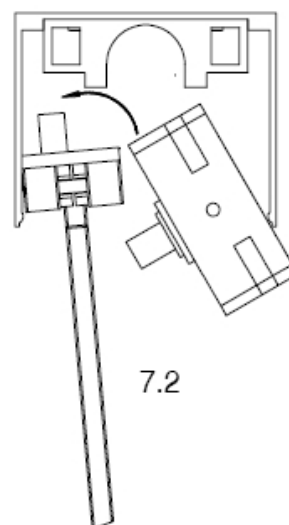
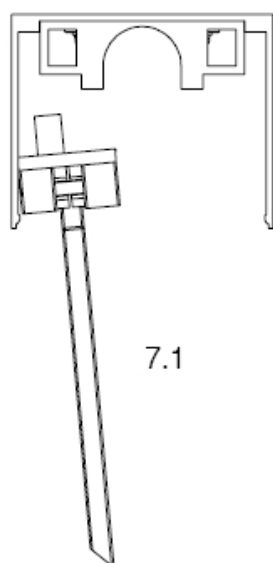
7. Montage du frein en traverse :

7.1 Adosser le vantail sur le profilé traverse.

7.2 Mettre en place le frein (RTS 85).

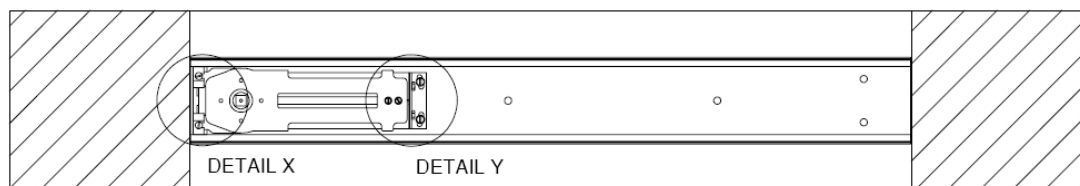


Protéger le bord du verre avec des chiffons (hors fourniture DORMA).



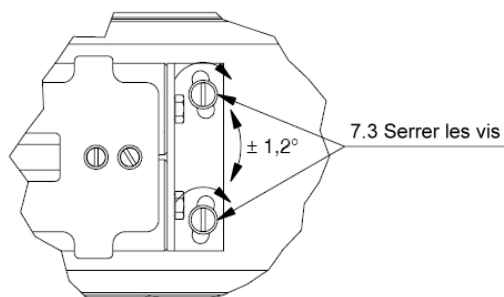
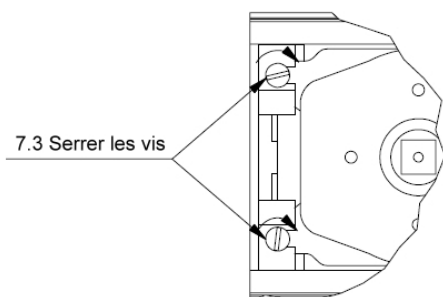
7. Montage du frein en traverse (RTS 85) :

Vue en dessous de la traverse

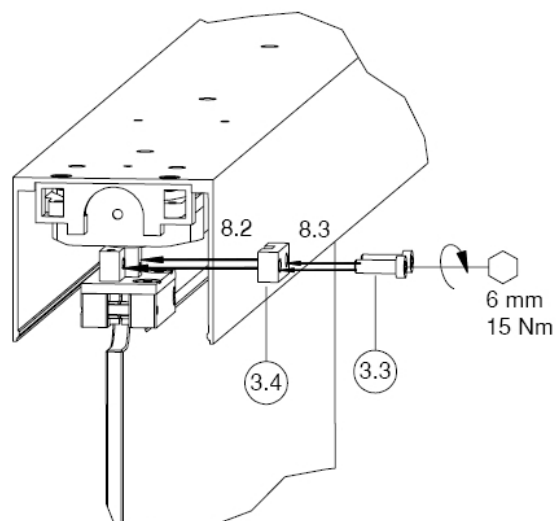
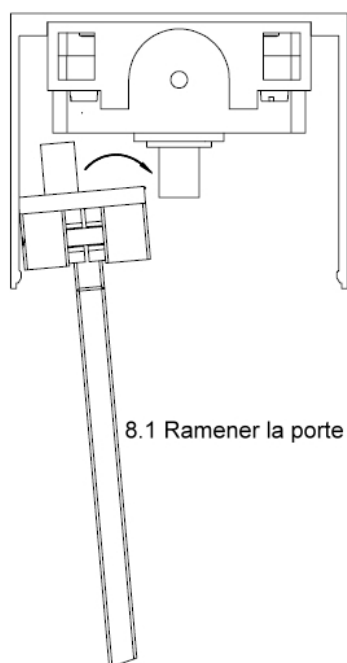


DETAIL X

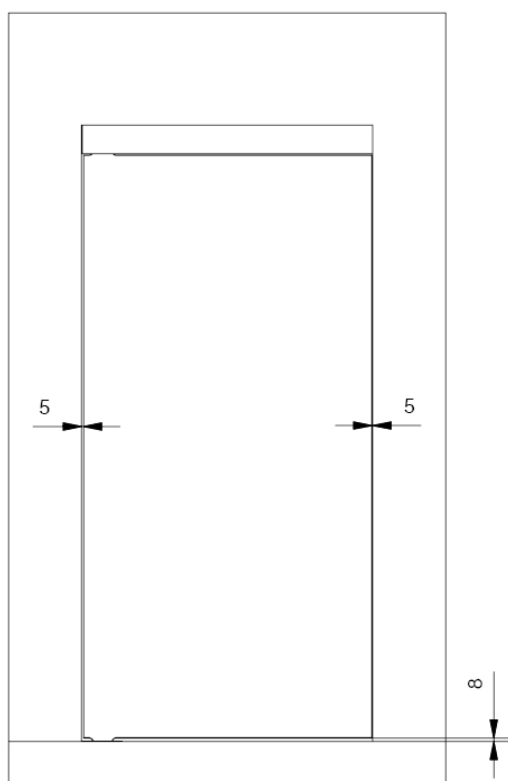
DETAIL Y



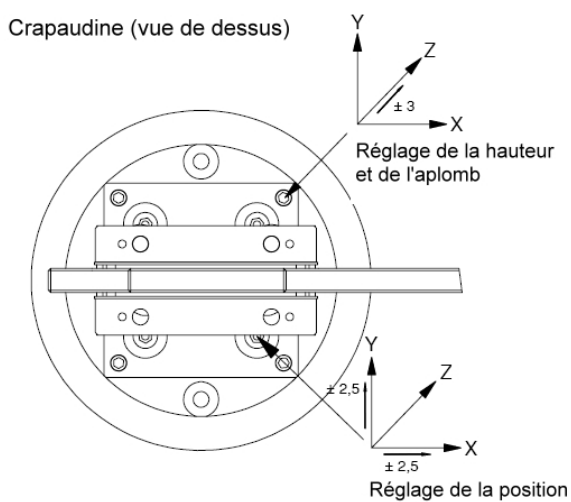
8. Montage du vantail :



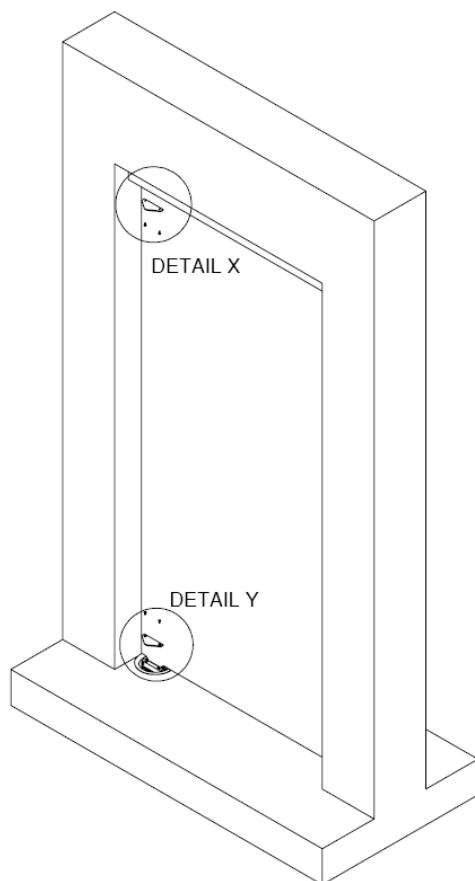
9. Ajustement de l'installation :



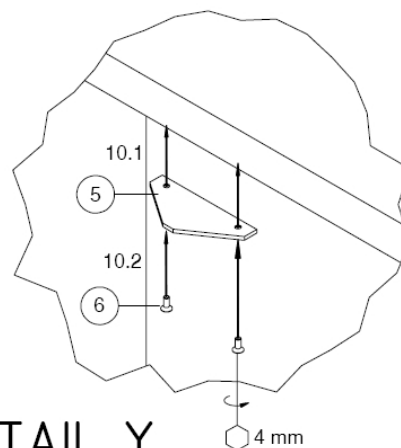
Réglage 3D



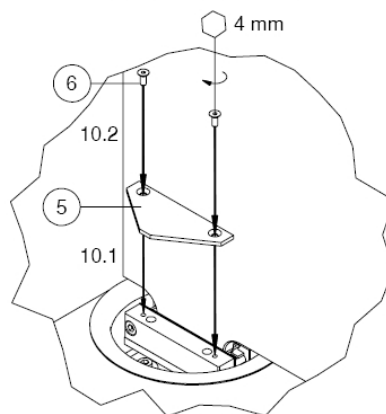
10. Montage final des ferrures :



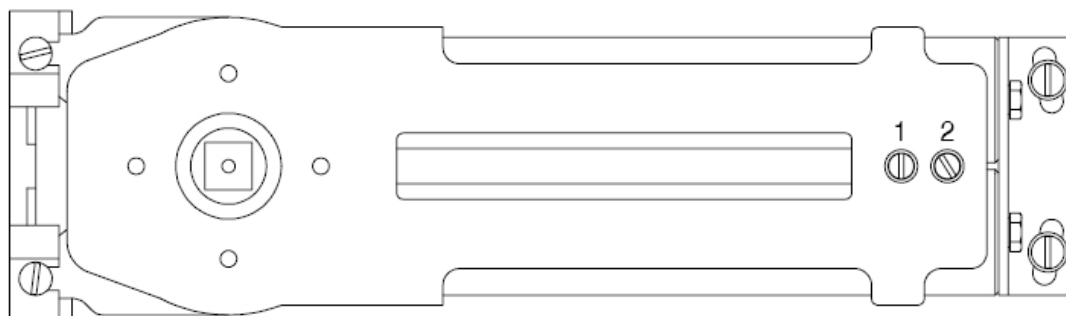
DETAIL X



DETAIL Y

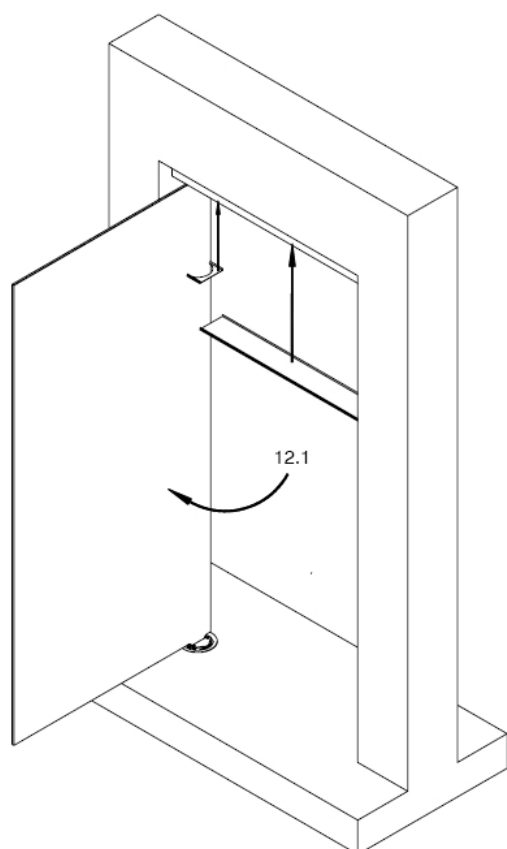


11. Réglage du frein en traverse (RTS 85) :

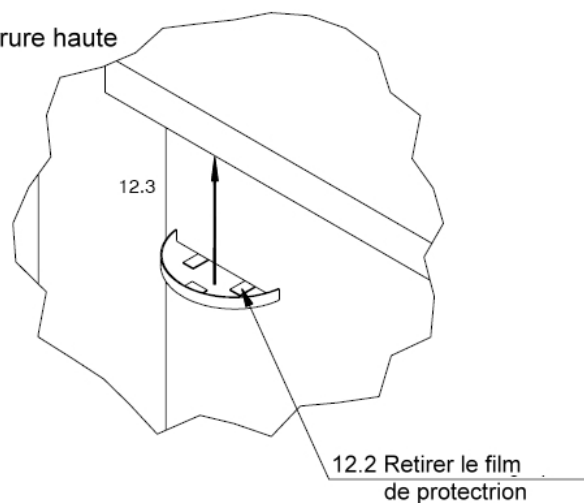


1. Fermeture contrôlée avec vitesse réglable.
2. Freinage réglable à la fermeture.

12. Montage final :



ferrure haute



12.2 Retirer le film
de protection

ferrure basse

