

EMETTEUR PORTABLE
BRC-H

Manuel d'utilisation

Sommaire

1.	Pour votre sécurité	3
2.	Contenu de la livraison	4
3.	Recyclage et élimination	4
4.	Informations générales	5
5.	Insertion/remplacement de la pile	6
6.	Programmation des récepteurs	7
7.	Utilisation	8
8.	Maintenance et entretien	8
9.	Cycle de service	9
10.	Réinitialisation	10
11.	Messages d'erreur	12
12.	Caractéristiques techniques	13
13.	Déclaration de conformité CE	14


"Traduction du manuel original"

1. Pour votre sécurité

Ce document contient des instructions d'utilisation importantes pour votre sécurité.

Lisez attentivement ce manuel avant d'utiliser votre émetteur portable. Gardez toujours ce manuel pour pouvoir vous y référer! Conservez les documents et transmettez-les au nouveau propriétaire si le système est cédé.

Symboles utilisés dans ce manuel

 **COMMENTAIRE** Un commentaire souligne une information importante.

 **ATTENTION** Indique des risques qui peuvent entraîner des dommages matériels ou corporels, voire la mort.

Ouvrez votre appareil uniquement pour insérer ou remplacer la pile. Cet appareil ne contient pas de pièces devant être entretenues par l'utilisateur. Utilisez votre appareil uniquement en intérieur et tenez-le à l'abri de l'humidité, de la poussière, des rayons du soleil et de la chaleur.

2. Contenu de la livraison

- Emetteur portable
- Porte-clés
- Pile de type LR03/AAA/micro
- Manuel d'utilisation

3. Recyclage et élimination



L'émetteur portable et l'emballage sont constitués principalement de matériaux recyclables. Il ne faut pas les jeter dans les ordures ménagères.

Assurez-vous que l'ancien appareil est éliminé correctement.

Les piles usées ne doivent pas être jetées dans les ordures ménagères. Portez-les à un point de collecte de piles.

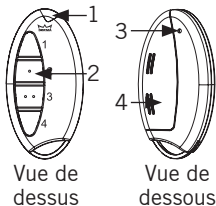
Respectez les dispositions de la législation nationale applicable.

4. Informations générales

Cet émetteur portable vous permet de contrôler des appareils qui sont équipés d'un récepteur correspondant. Chacun des 4 boutons peut être connecté à un ou plusieurs récepteurs. Cela vous permet d'effectuer plusieurs actions en appuyant sur un seul bouton.

Éléments de commande

- 1 – LED
- 2 – Boutons de commande
- 3 – Bouton de programmation
- 4 – Capot du compartiment à pile




Remarques sur les ondes radio

Les fréquences utilisées par l'émetteur portable sont aussi utilisées par d'autres appareils; les interférences ne peuvent donc pas être exclues. Des interférences peuvent aussi être provoquées par des opérations de commutation, des moteurs électriques ou des appareils électriques défectueux.

Les conditions structurelles et les influences environnementales telles que l'humidité de l'air peuvent influencer la portée de l'émetteur portable.

5. Insertion/remplacement de la pile

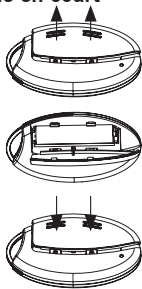
La pile doit être remplacée si la LED clignote brièvement 5 fois lorsque vous appuyez sur un bouton.

 Utilisez uniquement des piles de type LR03/AAA/micro.



N'essayez pas d'ouvrir la pile et ne la jetez pas au feu. Ne mettez pas la pile en court-circuit. Il y a un risque d'explosion!



1. Appuyez légèrement pour enlever le capot de l'appareil et l'ouvrir.
2. Insérez la pile en respectant la polarité indiquée dans le compartiment.
3. Fermez le compartiment à pile et appuyez légèrement au centre du capot jusqu'à ce qu'il se mette en place. Vous entendez un déclic.



Une fois que la pile a été insérée, l'émetteur portable exécute un autotest (environ 2 secondes). La LED clignote brièvement en rouge, en vert et en orange (indication du test de la LED).

En cas d'erreur, la LED clignote en rouge.

6. Programmation des récepteurs

-  Le bouton de programmation est inséré dans le boîtier. Pour appuyer sur ce bouton, utilisez un objet pointu.
-  Maintenez les appareils espacés entre eux d'au moins 50 cm pendant la programmation.



Procédure

1. Appuyez sur le bouton de programmation du récepteur pendant 4 secondes.
 - ▶ La LED du récepteur clignote en rouge.
2. Appuyez sur le bouton de programmation de l'émetteur.
 - ▶ La LED de l'émetteur clignote en vert.
3. Appuyez sur les boutons de commande souhaités.
 - ▶ La LED clignote en orange.
 - ▶ Si la programmation a réussi, la LED s'allume en vert pendant environ 2 secondes.
 - ▶ Si la programmation n'a pas réussi, la LED s'allume en rouge pendant environ 2 secondes.

Répétez les étapes 1 à 3 pour programmer d'autres récepteurs sur le même bouton de commande ou d'autres émetteurs mobiles sur un récepteur.

7. Utilisation

En appuyant sur un bouton, vous déclenchez une impulsion d'ouverture sur les appareils connectés.

La LED s'allume en orange pendant la transmission radio. La durée de la transmission dépend du nombre de récepteurs activés et du nombre de tentatives de transmission nécessaires.

Après la transmission radio, la LED s'allume en rouge ou en vert pendant 1 seconde.

Vert Tous les récepteurs ont confirmé la commande.

Rouge Au moins un récepteur n'a pas confirmé la commande.

8. Maintenance et entretien

L'émetteur portable ne nécessite aucune maintenance. Nettoyez-le avec un chiffon doux non pelucheux humide. N'utilisez pas de produit de nettoyage à base de solvant; le boîtier en plastique et les inscriptions pourraient être endommagés. Si une réparation est nécessaire, demandez à une personne qualifiée de s'en occuper.

9. Cycle de service

Le cycle de service décrit une règle statutaire qui limite le temps de transmission des appareils sur la plage de 868 MHz. Le but de cette règle est d'assurer le fonctionnement de tous les appareils fonctionnant sur la plage de 868 MHz.

Le temps de transmission maximum de cet appareil est de 36 secondes par heure. Une fois que cette limite a été atteinte, cet appareil ne peut plus émettre jusqu'à ce que le délai prescrit soit atteint. Dans ce cas, la LED émet un clignotement long et un clignotement court, et sera à nouveau opérationnelle après une heure maximum.

En mode normal, le cycle de service n'est normalement pas atteint.

10. Réinitialisation

Pour couper la connexion entre l'émetteur portable et un récepteur, il faut effectuer une réinitialisation sur les deux appareils.

Emetteur portable

1. Appuyez sur le bouton de programmation pendant plus de 5 secondes.
 - ▶ La LED clignote lentement en rouge.
2. Appuyez à nouveau sur le bouton de programmation pendant plus de 5 secondes.
 - ▶ Die LED beginnt schneller rot zu blinken.
 - ▶ La LED commence à clignoter en rouge plus rapidement.
 - ▶ Une fois que le bouton de programmation est relâché, la LED clignote en rouge pendant environ 3 secondes; l'émetteur portable est alors réinitialisé.

Récepteur

1. Appuyez sur le bouton de programmation du récepteur pendant plus de 4 secondes.
 - ▶ La LED clignote lentement en rouge.
2. Appuyez à nouveau sur le bouton de programmation pendant plus de 4 secondes.
 - ▶ La LED commence à clignoter en rouge plus rapidement.
 - ▶ Une fois que le bouton de programmation est relâché, la LED clignote en rouge plusieurs fois; le récepteur est alors réinitialisé.

11. Messages d'erreur

Clignotements de la LED	Signification
1 x long, 2 x court, pause, 1 x long, 2 x court	La tension de la pile est trop faible; la pile doit être remplacée (voir chapitre 5).
La LED s'allume en orange pendant 1 seconde lorsqu'on appuie sur un bouton	Aucun récepteur n'a été programmé sur ce bouton.
La LED s'allume en rouge après la transmission	Le récepteur n'a pas confirmé la commande. Raisons possibles : Le récepteur n'est pas disponible Le récepteur est défectueux
1 x long, 1 x court	Le cycle de service a été atteint.
1 x long, 1 x court, pause (répétition sans fin)	L'émetteur portable est défectueux et doit être remplacé.

12. Caractéristiques techniques

Funkfrequenz	868,3 MHz
Portée moyenne sans obstacle	100 m
Alimentation électrique	1 x 1,5 V LR03/micro/AAA
Durée de vie de la pile	environ 5 ans à raison de 10 opérations par jour
Classe de protection	IP20
Boîtier	ABS
Dimensions (L x H x P)	38 mm x 75 mm x 14 mm
Poids (pile non comprise)	26 g
Température ambiante	-10 à +55 °C
Cycle de service	< 1 % par heure

13. Déclaration CE de conformité

DORMA-Glas GmbH

Max-Planck-Straße 33 - 45, 32107 Bad Salzuflen
déclare par la suivante que le produit

Handsender BRC-H 3 / émetteur portable BRC-H 3
est conforme aux règlements de l'installation décrite par la ou les directive(s) CE, et que les normes et/ou les spécifications techniques permettent l'utilisation dont il est fait état dans l'installation.

Directives :	2006/95/EU	Directive basse tension
	2004/108/EG	Compatibilité électromagnétique
	99/5/EG	Équipements Hertzien (R&TTE)

Normes européennes harmonisées et réglementations nationales :

EN 300 220-1 V2.4.1 (2012-05),
EN 300 220-2 V2.4.1 ((2012-05),
EN 301 489-1 V1.9.2 (2011-09),
EN 301 489-3 V1.6.1 (2013-08),
EN 50130-4: 2011, EN 50491-3: 2009,
EN 50491-4-1: 2012, EN 50491-5-1: 2010,
EN 50491-5-2: 2010, EN 60950-1,
EN 62479: 2010



DORMA-Glas GmbH
Max-Planck-Straße 33 - 45
32107 Bad Salzuflen
Allemagne
Tel. +49 5222 924-100
Fax +49 5222 924-3100
www.dorma.com