


ED 100, ED 250 ESR

Notice de pose



 **La présente notice ne doit être utilisée qu'en liaison avec la notice de pose ED 100 / ED 250.**

Respecter en particulier les consignes de sécurité à la page 3 de la notice de pose ED 100 / ED 250 !

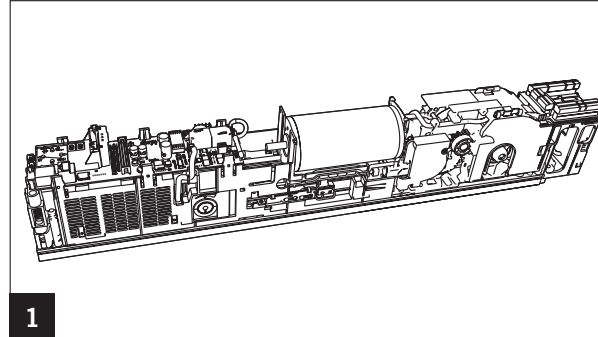
Sommaire

	Page
1. Préparation de l'opérateur pour le vantail coulissant	3
2. Préparation de l'opérateur pour le vantail fixe	4
3. Pose des opérateurs	4 - 5
4. Connexion des opérateurs	5 - 6

« Traduction de la notice d'utilisation originale »

1. Préparation de l'opérateur pour le vantail coulissant

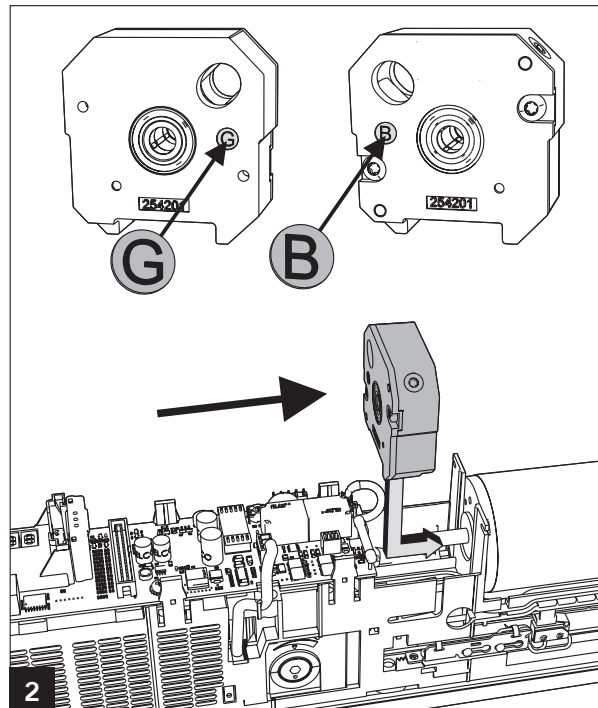
Poser l'opérateur pour le préparer



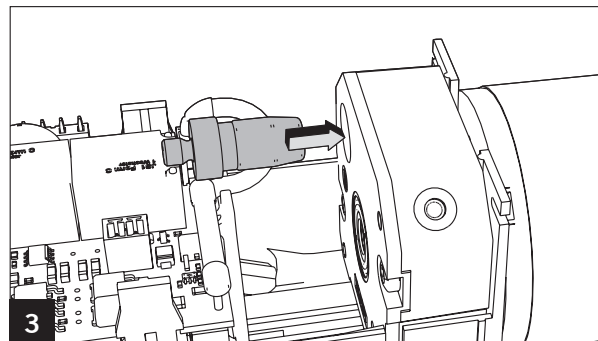
Placer le frein devant l'arbre moteur dans le support du système, en fonction du type de pose (côté paumelles / opposé aux paumelles).

- Pour la pose côté paumelles, la lettre « **B** » doit être visible dans le sens de la flèche.
- Pour la pose côté opposé aux paumelles, la lettre « **G** » doit être visible dans le sens de la flèche.

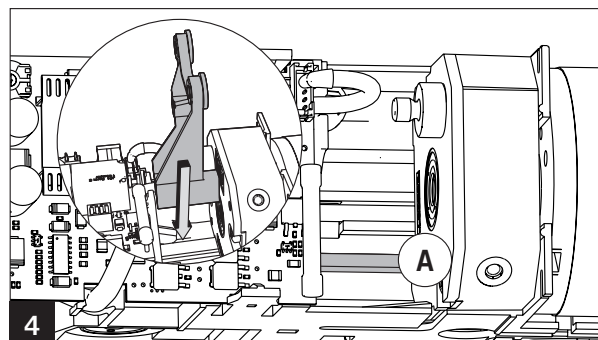
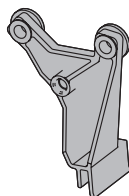
Pousser le frein sur l'arbre moteur jusqu'à ce qu'il s'encrante.



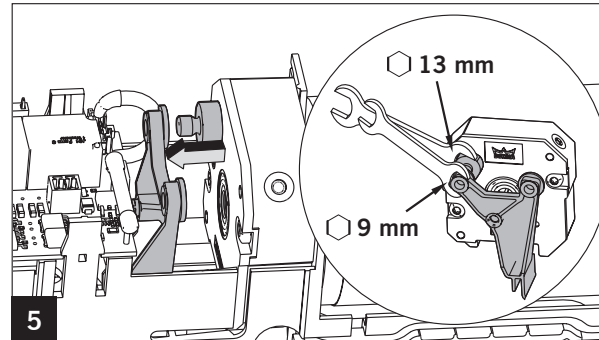
Introduire le goujon d'ouverture dans l'orifice du frein.



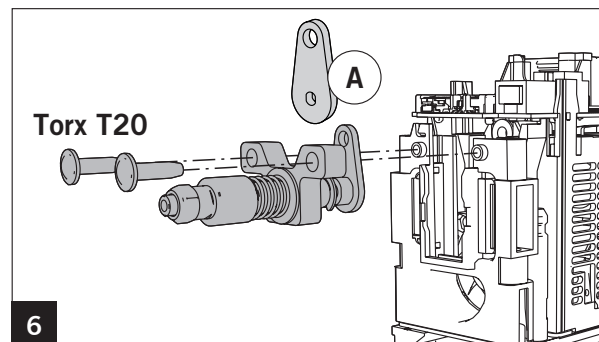
Placer l'élément d'accouplement pour le vantail coulissant dans le support du système sur le guide « **A** ».



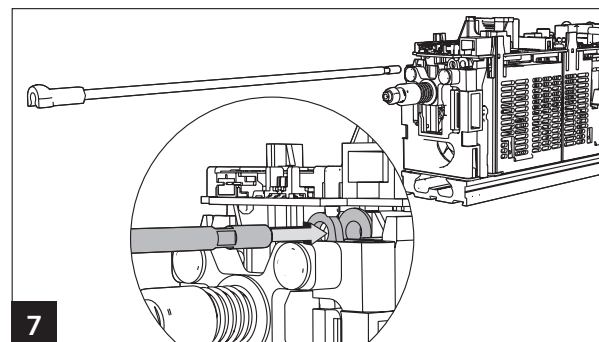
Visser le goujon d'ouverture dans l'orifice spécifique au type de pose de l'élément d'accouplement.



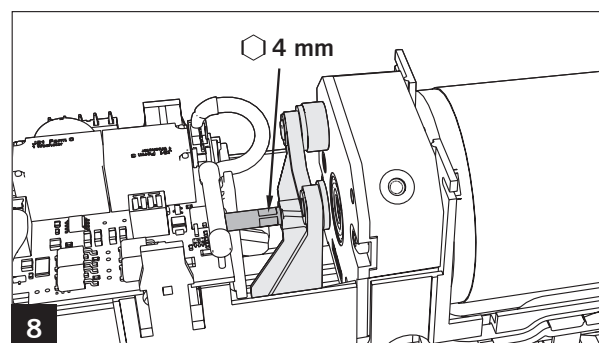
Visser l'unité de rappel sur le devant du support de système. Observer ce faisant la position correcte de la plaque de pression « A ».



Insérer la tige pour le vantail coulissant (**GF**) à l'avant, d'abord dans l'orifice libre de la plaque de pression, puis dans les guides du support de système.
Les tiges pour le vantail coulissant et le vantail fixe se différencient de la manière suivante :
La tige pour le vantail fixe (**SF**) est plus longue et comporte une rainure supplémentaire.

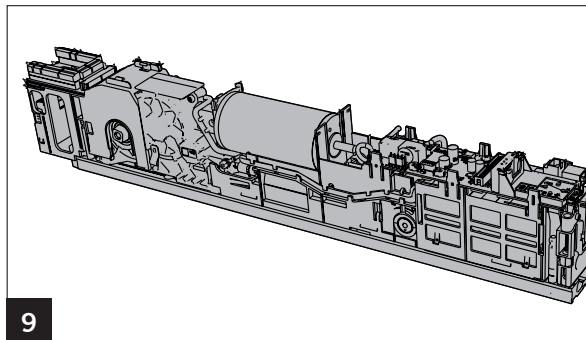


Avec les méplats, visser la tige jusqu'à la butée (perceptible) dans l'élément d'accouplement.



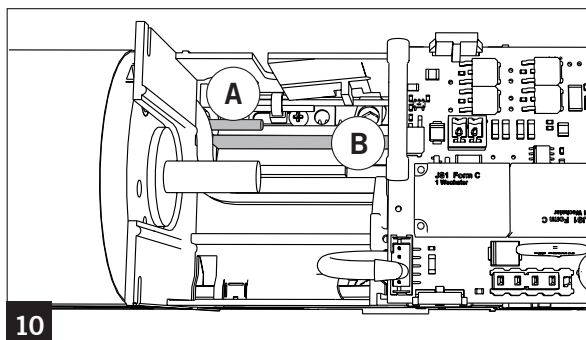
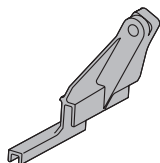
2. Préparation de l'opérateur pour le vantail fixe

Poser l'opérateur pour le préparer.



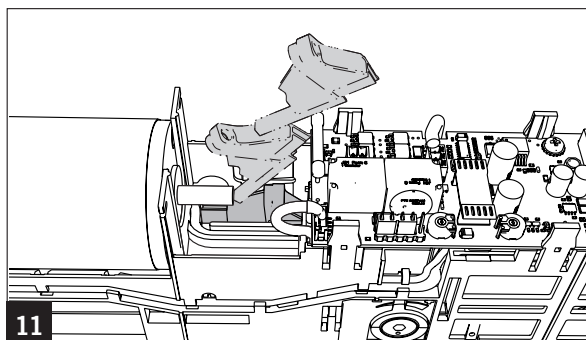
9

Placer l'élément d'accouplement pour le vantail fixe dans le support du système sur la barre de contact « A » et le guidage « B ».



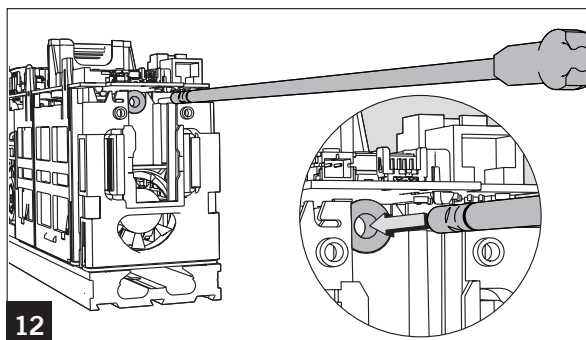
10

L'élément d'accouplement doit être ce faisant vissé dans le support de système et poussé dans l'orifice de celui-ci.



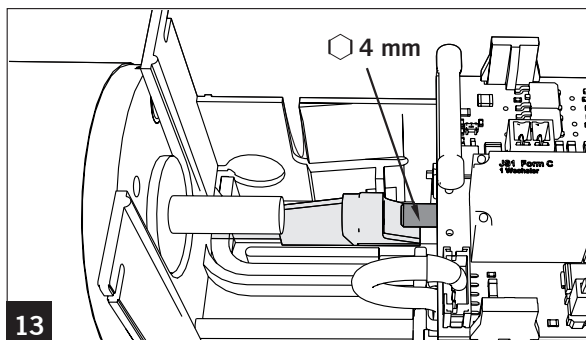
11

Pousser la tige pour le vantail fixe à l'avant dans les guides du support de système.



12

Avec les méplats, visser la tige jusqu'à la butée (perceptible) dans l'élément d'accouplement.



13

3. Pose des opérateurs

Poser le dispositif de sécurité anti-retour (non compris dans l'étendue de la livraison) sur le vantail fixe.

Installer les plaques de pose des deux opérateurs.
Pour ce faire, utiliser la notice de pose ED 100 / ED 250 jointe aux opérateurs.

Réaliser le branchement 230 V sur une des plaques de pose.

⚠ Les travaux sur les installations électriques ne doivent être réalisés que par un personnel qualifié (électricien).

⚠ Brancher le câble de mise à la terre.

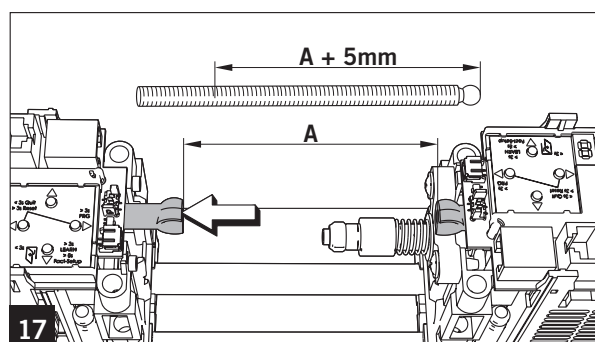
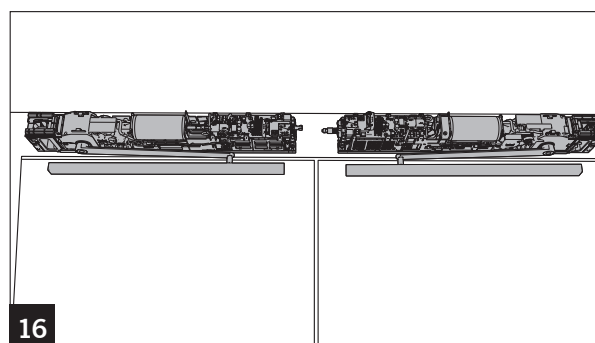
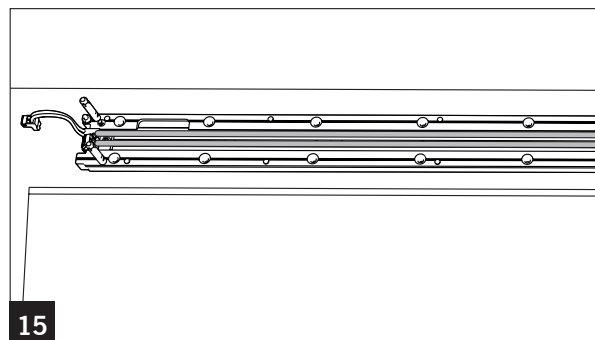
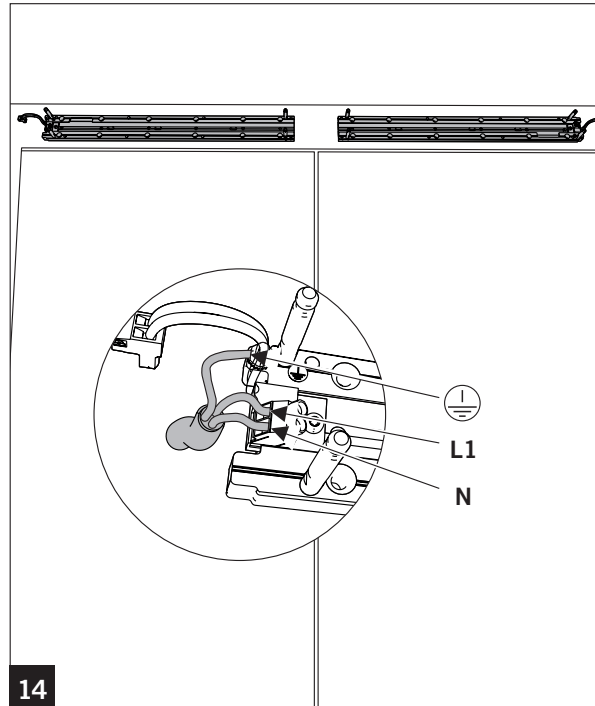
Poser le câble de raccordement secteur pour le second opérateur dans la rainure des plaques de pose.
Poser également le câble du programmeur et, si nécessaire, d'autres câbles dans cette rainure.

Poser les deux opérateurs.
Poser le bras à compas resp. la glissière.
Raccorder tous les câbles nécessaires.

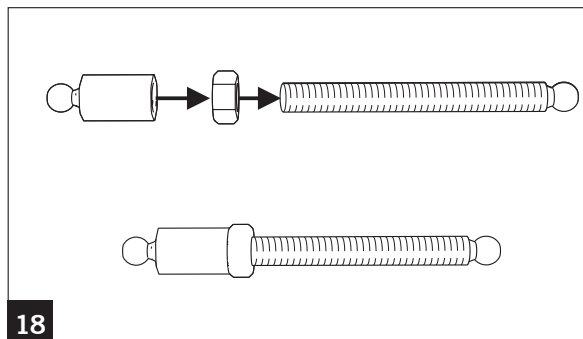
Pour ce faire, utiliser la notice de pose ED 100 / ED 250 jointe aux opérateurs.

4. Connexion des opérateurs

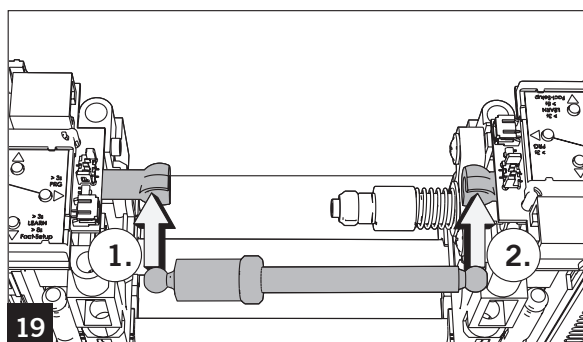
1. Sur le vantail fixe, pousser le cotyle vers l'opérateur.
2. Mesurer l'espace libre entre les cotyles (dimension **A**).
3. Raccourcir la tige filetée à la dimension **A + 5 mm**.



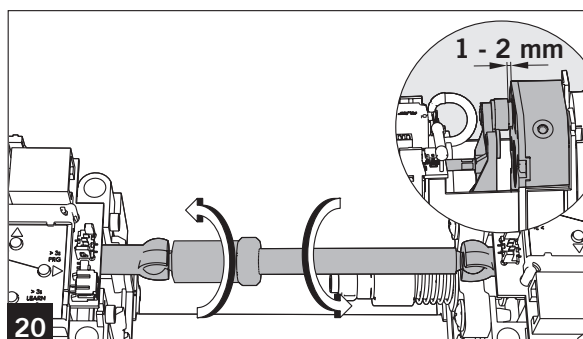
Visser sans les serrer le contre-écrou et la tête sphérique sur l'extrémité raccourcie de la tige filetée.



Enclencher la tige de liaison dans les cotyles.
Insérer d'abord l'extrémité avec la tête sphérique installée en usine dans le cotyle de l'opérateur côté vantail coulissant, puis l'extrémité avec la tête sphérique vissée dans le cotyle de l'opérateur côté vantail fixe.

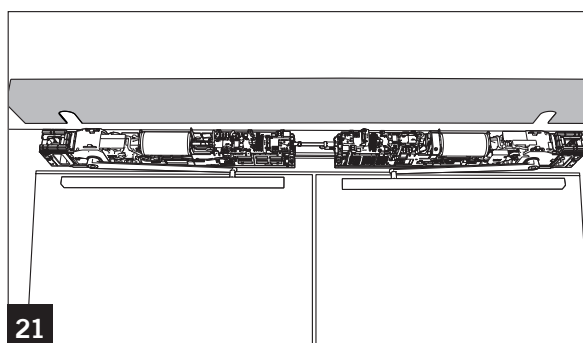


Régler la longueur de la tige de liaison en la tournant.
L'écart entre l'embase de l'axe d'accouplement et le frein doit être de 1 - 2 mm.
Pour vérifier que le vantail coulissant est bien maintenu en position d'attente, ouvrir et fermer les deux vantaux.
Bloquer le goujon sphérique avec l'écrou.

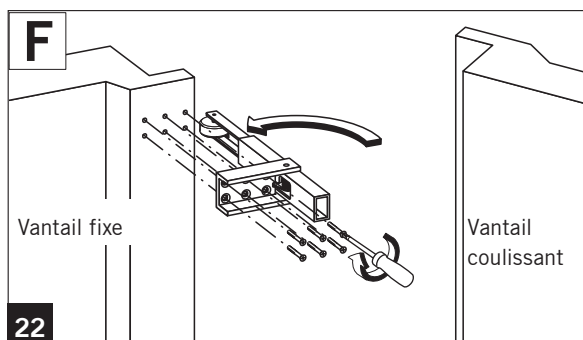


Procéder aux réglages mécaniques (par exemple force de ressort), réaliser la mise en service et poser le revêtement.

Pour ce faire, utiliser la notice de pose ED 100 / ED 250 jointe aux opérateurs.



Avec les portes coupe-feu, installer le dispositif de sécurité anti-retour comme décrit dans la notice 054850-45532.



Copyright © dormakaba 2023



www.dormakaba.com

dormakaba Deutschland GmbH
DORMA Platz 1
58256 Ennepetal
Deutschland
+49 2333 793-0

www.dormakaba.com