



KTV 3/4 FLEX Direct

Kullanım kılavuzu

WN 059263-45532/15377 – 2021-02

TR

dormakaba 

İçerik

1	Bu belgeyle ilgili bilgiler	2	4	Kullanım	5
1.1	İçerik ve amaç	2	4.1	Döner kapının kilidini açmak	6
1.2	Hedef kitle	2	4.2	Döner kapıyı çalıştırmak (KTV P/S/A)	6
2	Güvenlik	2	4.3	KTV P/S/A'nın fonksiyonunu değiştirmek	6
3	Ürün açıklaması	3	4.4	Döner kapıyı acil durumda durdurma (KTV P/S/A)	7
3.1	P/S/A tipi kontrol elemanları	3	4.4.1	Acil bir durumun ardından (KTV P/S/A)	7
3.1.1	Acil durdurma anahtarı (seçenek)	3	4.5	Anti-panik menteşeli ve katlanır turnikeye sahip döner kapıyı açma (seçenek)	7
3.1.2	Program anahtarı	3	4.6	KTV P/S/A döner kapıyı kapatma	7
3.1.3	Handikap butonu (seçenek)	5	4.7	Döner kapıyı kilitleme	7
3.1.4	Düşük enerjili gece kapanma özelliği (seçenek)	5			
3.2	Kontrol elemanları KTV M	5			

1 Bu belgeyle ilgili bilgiler

1.1 İçerik ve amaç

Bu kullanım kılavuzu, KTV döner kapının güvenli işletimi ve kullanımı hakkında bir genel bakış sağlar. Bu kullanım kılavuzu, personelin her zaman ulaşabileceği bir yerde tutulmalıdır.



Resimler

Bu kılavuzun içindeki resimler, temel anlayışa yöneliktir ve döner kapının teslim edilen versiyonundan farklı olabilir.

1.2 Hedef kitle

Operatör

Operatör, döner kapıyı kullanım amacına uygun olarak kullanır ve çalıştırır.

İşletmeci tarafından verilen eğitimde, operatöre söz konusu döner kapıya bağlı olarak aşağıdaki bilgiler verilmelidir:

- Yangın veya tehlike durumunda yapılması gerekenler
 - Döner kapının çalışma şekli ve işletim türleri
 - Kumanda edilebilir güvenlik donanımlarının konumu ve işlevi
 - Döner kapının kullanımı
 - Bir kaçış yolu oluşturma (anti-panik menteşeli turnikeye sahip döner kapı)
 - Bir nakliye açıklığının oluşturulması (katlanır turnikeli döner kapı)
 - Uygunsuz davranış durumunda olası tehlikeler
- Gerekli durumlarda operatör, döner kapının program anahtarına ait koda/anahtara ve bir elektronik gece kapanışının anahtar şalteri için anahtara erişebilir.

2 Güvenlik



UYARI

Otomatik olarak açılan döner kapı nedeniyle yaralanma tehlikesi!

Döner kapı, tahrik tipine bağlı olarak otomatik olarak hareket etmeye başlayabilir. Döner kapıda insan varsa, yaralanma riski vardır.

- Döner kapının içinde insanlar varken asla döner kapıyı açıp kapatmayın.
- Acil durdurma anahtarının kilidini, döner kapının içindeki insanlar tahliye edildikten ve acil durdurmanın nedeni ortadan kalktıktan sonra açın.



UYARI

Döner kapı çalışırken içeri çekme, ezilme ve kesilme tehlikesi vardır!

Döner kapı döndüğünde, birleşme noktalarında içeri çekme, ezilme ve kesilme tehlikesi oluşabilir. Bunlar yaralanmalara neden olabilir.

- Birleşme noktasında insanların sıkışması durumunda derhal acil durdurmayı tetikleyin.
 - Döner kapının önünde ya da içinde çocukların oynamadığından emin olun.
 - Acil durdurma anahtarının kilidi açılmadan önce, katlanmış kapı kanatlarının başlangıç pozisyonuna getirildiğinden ve döner kapının içinde kimsenin olmadığından emin olun.
- Bunun nedeni: Döner kapı, belirli bir zaman aralığı geçtikten sonra otomatik olarak mevcut program ayarında çalışmaya devam eder.

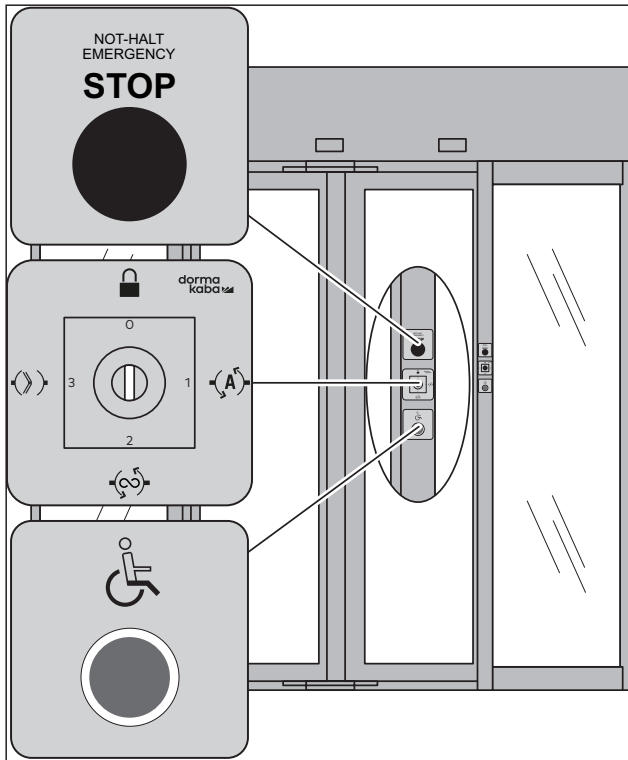
**UYARI****Kötü hava koşulları nedeniyle hayati tehlike!**

Kötü hava koşullarında (örn. fırtına, şimşek, kasırga) döner kapının çalıştırılması hayati tehlike oluşturan yaralanmalara ve hatta ölüme neden olabilir.

- Kapıyı çalıştırmadan önce hava koşullarını kontrol edin.
- Kötü hava koşullarında çalışmayı derhal durdurun ve gerekirse kapıyı kilitleyin.
- Mevcut hava koşullarında kapının güvenli çalıştırılabileceğinden emin olun.

3 Ürün açıklaması**3.1 P/S/A tipi kontrol elemanları**

Açıklanan bazı seçeneklerin kullanılabilirliği, seçilen döner kapı tipine veya seçeneklere bağlıdır. Bu işlevler / seçenekler, belgede yıldız işareti (*) ile işaretlenmiştir.



Resim 1 Kontrol elemanlarına genel bakış

- (1) Acil durdurma anahtarı (iç ve dış kısımda *)
- (2) Program anahtarı (iç kısımda)
- (3) Handikap butonu* (iç ve dış kısımda)

3.1.1 Acil durdurma anahtarı (seçenek)

Bir acil durdurma tetiklendiğinde, döner kapı hemen durdurulur ve tahrik boşa alınır. Ardından kapı kanatları elle döndürülebilir.

Acil durdurma anahtarı çekilerek veya döndürülerek sıfırlanır. Bu, acil durdurma anahtarının türüne bağlıdır. Ardından döner kapı mevcut program ayarı ile devam eder.

3.1.2 Program anahtarı

Program anahtarı, binanın içinde ön direğe yerleştirilmiştir veya döner kapının görüş alanında bulunan ayrı bir yere monte edilmiştir. Program anahtarı, bir anahtar veya kod ile yetkisiz erişime karşı güvence altına alınmıştır.

**Not**

Kod girişine sahip olan bir program anahtarı, son girişten 60 saniye sonra otomatik olarak kendini kilitlet.

Sipariş seçeneğine bağlı olarak bir program anahtarında aşağıdaki işlevler mevcut olabilir:**KTV P**

- Otomatik 1 Kapı manuel olarak çalıştırılır. Döner kapı manuel olarak çalıştırılmadığında otomatik olarak ana konumuna döndürülür.



- Otomatik 2 Kapı sürekli olarak yavaş bir hızda döner, yürüme hızına ayarlama elle gerçekleştirilir.



- Yaz Döner kapı ana konumda durur ve tahrik boşa alınır. Kapı kanatları elle döndürülebilir. Katlanabilir kapı kanatlarında*, kapı kanatları bu program anahtarı konumunda (örn. havalandırma için) yana katlanabilir.



- Kapalı Döner kapı kilitli konumda durur. Tüm mevcut iç aydınlatmalar kapatılır. Elektrikli kapı kanadı kilidi durumunda, döner kapı kilitleme konumunda durur ve kapı kanatlarını otomatik olarak kilitlet. İç aydınlatma belirli bir süre sonra söner.

**KTV S**

- Otomatik 1 Hareket dedektörleri, kapı kanatlarının dönme hareketini yavaş bir hızda başlatır. Yürüme hızına hızlanma elle yapılır. Döner kapı, artık manuel olarak çalıştırılmadığında ve hareket dedektörlerinin algılama aralığında kimse kalmadığında otomatik olarak ana konumunda durur.



- Otomatik 2 Kapı sürekli olarak yavaş bir hızda döner, yürüme hızına ayarlama elle gerçekleştirilir.



Yaz	Döner kapı ana konumda durur ve tahrik boşa alınır. Kapı kanatları elle döndürülebilir. Katlanabilir kapı kanatlarında*, kapı kanatları bu program anahtarı konumunda (örn. havalandırma için) yana katlanabilir.
Kapalı	Döner kapı kilitli konumda durur. Tüm mevcut iç aydınlatmalar kapatılır. Elektrikli kapı kanadı kilidi durumunda, döner kapı kilitleme konumunda durur ve kapı kanatlarını otomatik olarak kilitlenir. İç aydınlatma belirli bir süre sonra söner.

KTV A

Otomatik 1	Hareket dedektörleri, kapı kanatlarının dönme hareketini yürüme hızında başlatır. Dönen kapı, belirtilen devir sayısı tamamlandığında ve hareket dedektörlerinin algılama aralığında kimse kalmadığında otomatik olarak ana konumunda durur.
Otomatik 2	Kapı sürekli olarak yavaş bir hızda döner. Hareket dedektörünün algılama alanına bir kişinin girmesiyle, sistem belirli bir devir sayısı için yürüme hızına ulaşır. Hareket dedektörünün algılama aralığında kimse kalmadığında, dönme hareketi yavaş bir hızda sürdürülür.
Yaz	Döner kapı ana konumda durur ve tahrik boşa alınır. Kapı kanatları elle döndürülebilir. Katlanabilir kapı kanatlarında*, kapı kanatları bu program anahtarı konumunda (örn. havalandırma için) yana katlanabilir.
Kapalı	Döner kapı kilitli konumda durur. Tüm mevcut iç aydınlatmalar kapatılır. Elektrikli kapı kanadı kilidi durumunda, döner kapı kilitleme konumunda durur ve kapı kanatlarını otomatik olarak kilitlenir. İç aydınlatma belirli bir süre sonra söner.
Gece konumu (isteğe bağlı)	Döner kapı, elektrikli kilit üzerinden kilitleme konumunda bloke edilir. Döner kapıya erişim, bir kapı açıcı, kart okuyucu vb. ile kontrol edilir. Bir kişinin girme yetkisi varsa, döner kapı belirli bir devir sayısı için döner. Ardından döner kapı tekrar kilitleme konumuna döner ve geçidi kilitler.

3.1.3 Handikap butonu (seçenek)

Handikap butonuna basıldığında, otomatik döner kapının mevcut hızı düşürülür, örn. kısıtlı hareket kabiliyeti veya görme engelli olan kullanıcılara döner kapıyı güvenli bir şekilde geçmeleri için daha çok zaman vermek için. Handikap butonu, "Otomatik 1", "Otomatik 2" ve "Gece/Bank" program ayarlarında kullanılabilir.



Not

Düşük hızda tam bir dönüşten sonra, döner kapı yürüme hızında hareket etmeye devam eder.

3.1.4 Düşük enerjili gece kapanma özelliği (seçenek)

Düşük enerjili gece kapanma özelliği, elektronik bir gece kapanmasıdır. Eğer program anahtarı "Kapalı" konuma getirildiyse, kapı gece kapanma özelliği sayesinde otomatik olarak kapanır.

3.2 Kontrol elemanları KTV M

KTV M döner kapı, manuel bir döner kapı olduğundan ve sadece kapı kanatlarının manuel olarak çalıştırılmasıyla hareket ettiği için kendine ait kontrol elemanları yoktur. Kapı, opsiyonel bir hız sınırlayıcı* ile aşırı devirlerden korunabilir. Ayrıca KTV P/S/A modelinde iç kapı direğinde bir RJ-45 soketi vardır. Bu, yalnızca bir servis teknisyeni tarafından bakım için kullanılır.

4 Kullanım



UYARI

Otomatik olarak açılan döner kapı nedeniyle yaralanma tehlikesi!

Döner kapı otomatik olarak hareket etmeye başlayabilir. Döner kapıda insan varsa, yaralanma riski vardır.

- Döner kapının içinde insanlar varken asla döner kapıyı açıp kapatmayın.
- Acil durdurma anahtarının kilidini, döner kapının içindeki insanlar tahliye edildikten ve acil durdurmanın nedeni ortadan kalktıktan sonra açın.
- Döner kapının içindeki insanlar tahliye edildikten sonra katlanır kapı kanatlarını başlangıç konumuna geri katlayın.



UYARI

Devre dışı bırakılan güvenlik cihazları nedeniyle yaralanma tehlikesi vardır!

Acil durdurma tetiklendikten sonra tahrik boşa alınır ve güvenlik cihazları artık çalışmaz. Bu, elle dönerken ciddi yaralanmalara neden olabilir.

- Elle çevirmeden önce kimsenin yaralanmayacağına emin olun.
- Eğer kapının içinde insanlar kalmışsa, döner kapıyı dikkatlice çevirerek onları çıkarın.
- Elle çevirirken, birleşme noktalarının arasında hiçbir uzvun olmadığından emin olun.



UYARI

Kapı kanadına sıkışma veya ezilme nedeniyle yaralanma tehlikesi!

Birleşme noktalarına dokunulduğunda kişilerin yaralanma riski vardır.

- Birleşme noktalarına kimsenin dokunmadığından veya uzuvların kapı kanadının altına girmediğinden emin olun.
- Dokunma durumunda derhal acil durdurmayı tetikleyin.
- İnsanların döner kapının dönme yönünün tersine koşmamasına dikkat edin.

**UYARI****Döner kapının yetersiz aydınlatılması nedeniyle yaralanma tehlikesi vardır!**

Döner kapı aydınlatması yetersizse veya hiç aydınlatılmamışsa, kişilerin yaralanma riski vardır.

- İşletmeci, döner kapının ve girişlerin yeterince aydınlatıldığından daima emin olmalıdır.
- Arızalı aydınlatma aygıtlarını derhal kalifiye bir elektrikçi tarafından değiştirin.
- Döner kapıyı, aydınlatma çalışmıyorken veya eksikleri varken asla çalıştırmayın.

**UYARI****KTV P/S/A'nın uygun olmayan şekilde çalıştırılması nedeniyle yaralanma riski vardır!**

P/S/A tipindeki döner kapı çalıştırıldığında kendiliğinden hareket eder. Bu esnada döner kapının içinde insanlar varsa, yaralanma riski vardır.

- Döner kapıyı çalıştırmadan önce döner kapının içinde kimsenin olmadığından emin olun.
- Elektronik gece kapanışını açarken, girişte kimsenin olmadığından emin olun.

**DİKKAT****Büyük nesnelere nedeniyle maddi hasar!**

Büyük nesnelere döner kapıda sıkışabilir ve ona zarar verebilir, bu da önemli maddi hasarlara yol açabilir.

- Kapı kanatları dönerken büyük nesnelere asla döner kapıdan geçirmeyin.
- Büyük nesnelere sadece döner kapıdaki isteğe bağlı nakliye açıklığından taşıyın.

4.1 Döner kapının kilidini açmak
Kullanım kılavuzuna göre hareket edin.

4.2 Döner kapıyı çalıştırmak (KTV P/S/A)

**Uyarı!**

Uygun olmayan çalıştırma nedeniyle yaralanma tehlikesi!

1. Döner kapının içinde kimsenin olmadığından emin olun.
2. Program anahtarının kilidini kaldırın.
3. Program anahtarını istenilen fonksiyona getirin.
 - ▶ Döner kapı seçilen fonksiyonu gerçekleştirin.

4.3 KTV P/S/A'nın fonksiyonunu değiştirmek

**UYARI****Döner kapıda program değiştirirken yaralanma riski vardır!**

Döner kapının içinde insanların bulunması durumunda, döner kapının değişen davranışından dolayı yaralanma riski vardır.

- Bir program değişiminden önce döner kapının içinde kimsenin bulunmadığından emin olun.

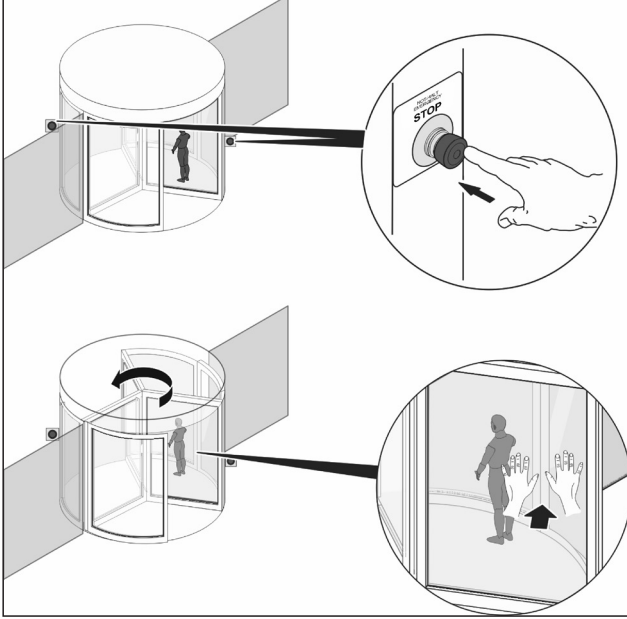
1. Döner kapının içinde kimsenin olmadığından emin olun.
2. Program anahtarının kilidini kaldırın.
3. Program anahtarını istenilen fonksiyona çevirin.
 - ▶ Döner kapı seçilen fonksiyonu gerçekleştirin.

4.4 Döner kapıyı acil durumda durdurma (KTV P/S/A)



Uyarı!

Etkin olmayan güvenlik cihazları nedeniyle yaralanma tehlikesi vardır!

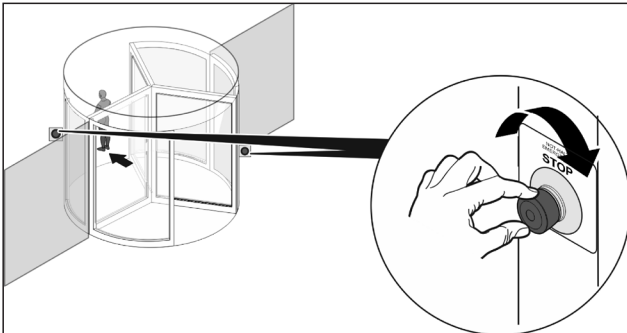


Resim 2 Acil durdurma anahtarı

1. Acil durdurma anahtarına basın.
 - ▶ Döner kapı durur.
 - ▶ Tahrik boşa alınır.
 - ▶ Kapı kanatlarını elle döndürülebilir.
2. Kişilere ve olası yaralılara ulaşmak için kapı kanatlarını dikkatlice elle çevirin.

4.4.1 Acil bir durumun ardından (KTV P/S/A)

1. Acil durumun nedeninin çözüldüğünden emin olun.
2. Döner kapının içinde kimsenin olmadığından emin olun.



Resim 3 Acil durdurmanın ardından yapılacaklar

1. Acil durdurma anahtarının kilidini çevirerek veya çekerek kaldırın.
 - ▶ Döner kapı ayarlanan fonksiyona devam eder.

4.5 Anti-panik menteşeli ve katlanır turnikeye sahip döner kapıyı açma (seçenek)

Kullanım kılavuzuna göre hareket edin.

4.6 KTV P/S/A döner kapıyı kapatma



UYARI

KTV P/S/A'nın uygun olmayan şekilde kapatılması nedeniyle yaralanma riski vardır!

P/S/A tipindeki döner kapı kapatıldığında kendiliğinden hareket edebilir. Bu esnada döner kapının içinde insanlar varsa, yaralanma riski vardır.

- Döner kapıyı kapatmadan önce döner kapının içinde kimsenin olmadığından emin olun.
- Elektronik gece kapanışını kapatırken, girişte kimsenin olmadığından emin olun.

1. Döner kapının içinde kimsenin olmadığından emin olun.
2. Program anahtarını "Kapalı" konumuna getirin.

Manuel gece kapanışlı döner kapı

- ▶ Döner kapı kilitli konuma geçer.
- ▶ Kapı kanatları serbest bırakılır ve elle döndürülebilir.

Elektronik gece kapanışlı döner kapı

- ▶ Döner kapı kilitli konuma geçer
- ▶ Elektromekanik kilit, kapı kanatlarını kilitler.
- ▶ Kurulumu yapılmış bir elektronik gece kapanış sistemi döner kapının girişini kapatır ve kilitler.
- ▶ İç aydınlatma, belirli bir zaman aralığı geçtikten sonra söner.

4.7 Döner kapıyı kilitleme

Kullanım kılavuzuna göre hareket edin.

Orijinal belgenin ceviri, deęişiklik yapma hakkı saklıdır

www.dormakaba.com

dormakaba Deutschland GmbH
DORMA Platz 1
58256 Ennepetal
Almanya
T: +49 2333 793-0
F: +49 2333 793-4950