

Figure 1 - Pièces de la serrure à pêne dormant

Les consignes de la notice d'installation constituent le document de référence pour l'homologation des organismes de sécurité. Pour conserver le niveau d'homologation indiqué, la serrure doit être installée conformément à ces directives.

Critères de conception des serrures Auditcon 2 Series

1. Dimensions nominales du pêne : 8 x 25,4 mm (.312 x 1,000 po)
2. Déplacement nominal du pêne : 11,8 mm (.465 po)
3. Extension du pêne : 11,8 mm (.465 po)
4. Charge maximale déplaçable par le pêne : 2,3 kg (5 livres) (22 N)

Remarque. - Il est possible que la serrure à pêne dormant Auditcon 2 ne s'ouvre pas si la pression sur l'extrémité ou les côtés du pêne excède 2,3 kg (5 livres) (22 N).

5. Charge maximale appliquée sur le pêne lorsqu'il est engagé (toutes directions) : 102 kg (224,8 livres) (1 kN)
6. La serrure peut être installée sur des coffres ou portes de chambres fortes fabriqués en n'importe quelle matière.

Remarque. - Comme c'est le cas pour tous types de mécanisme de verrouillage mécanique et électronique, le contenant et le système de verrouillage doivent être conçus pour protéger la serrure.

Outils et matériaux de base

- tournevis à pointe cruciforme moyenne n° 2 (on recommande une pointe aimantée)
- clé Allen de 9/64 pouces
- scie à métaux à pas fin (32 dents par pouce)
- petite lime plate
- ciseaux à usages multiples
- ruban à mesurer ou règle
- bracelet de poignet ESD

Outils et matériaux recommandés mais non essentiels :

- tournevis dynamométrique (capacité de 3,4 newtons-mètres)
- petite pince-étai
- Loctite® 262 (rouge) pour usage avec les vis de montage du coffre

AVERTISSEMENT. - Lorsque les serrures Kaba Mas sont installées correctement, elles sont protégées contre les décharges électrostatiques de 25 000 volts. Suivre ces mesures de précaution pour éviter les dommages causés par les décharges électrostatiques lors de l'installation d'une serrure.

- Manipuler le clavier numérique en le maintenant par les rebords extérieurs.
- Au cours de l'installation, porter un bracelet de poignet de protection contre les décharges électrostatique mis à terre à la serrure ou au contenant.

Préparation à l'installation initiale de la serrure (le cas échéant)

1. Utiliser le gabarit fourni pour déterminer les positions exactes des trous de montage de la serrure par rapport au trou de la tige.
2. Le diamètre du trou de tige peut varier de 10,3 mm à 11,1 mm (.406 à .438 po). On recommande un diamètre de 10,3 mm (.406 po). Il faut ébavurer le trou de tige.
3. Les vis de montage du cadran requièrent des trous forés et taraudés à une profondeur de 9,5 mm (3/8 po) si possible. La profondeur doit être d'au moins 6,4 mm (1/4 po). Forer soit les deux trous de montage horizontaux soit les deux trous verticaux.
4. Lors du montage de la serrure (à savoir, lors de son incorporation dans le système de verrouillage), vérifier que le pêne peut s'étendre entièrement sans rencontrer d'obstruction et que la force de déplacement ne s'applique qu'en direction axiale (direction de déplacement). Ne jamais exercer de force latérale sur la serrure.
5. S'il est nécessaire de raccorder d'autres pièces du système de verrouillage à la serrure (par exemple, pour l'activation d'un dispositif de blocage), les adaptateurs correspondants peuvent être fixés avec des vis n° 10-32 ou M4 à la partie antérieure du pêne (couple de serrage pour une profondeur de 15 mm : maximum 200 Ncm).

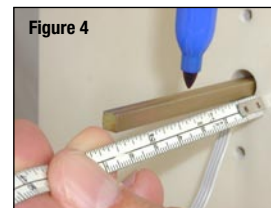
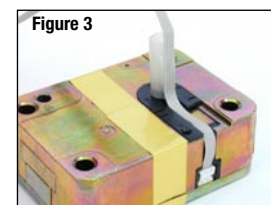
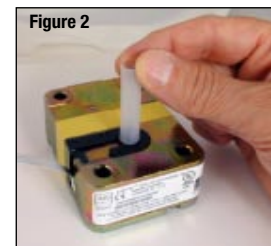
Partie I : Installation du coffre de serrure

AVERTISSEMENT. - Ne pas désassembler le coffre de serrure. Le coffre de serrure ne contient aucune pièce réparable sur place.

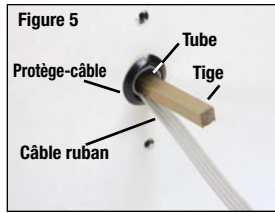
1. Introduire un protège-câble dans le trou ébavuré de la tige à partir de l'arrière de la porte du contenant.
2. Placer le tube de protection sur le logement de tube du coffre de serrure. (Figure 2)
3. En maintenant le coffre de serrure, glisser le tube au travers du trou de tige et placer le coffre de serrure à l'affleurement contre l'intérieur de la porte du contenant.
4. Marquer le tube à l'affleurement de l'extérieur de la porte du contenant (à 1,6 mm (1/16 po) près).
5. Enlever le coffre de serrure de la porte et couper le tube juste à l'intérieur de la marque.
6. Glisser une extrémité du câble ruban dans le connecteur au fond du coffre de serrure. (Figure 3)
7. Coucher le câble ruban le long de la voie de passage de câble du coffre et l'attacher à l'extérieur du tube avec le ruban isolant fourni. (Figure 3)
8. Maintenir le coffre de serrure et soigneusement guider l'extrémité libre du câble ruban et le tube au travers du trou de tige de manière à ce qu'ils soient accessibles à partir de l'extérieur de la porte du contenant.
9. Monter le coffre de serrure à l'intérieur de la porte de contenant avec les quatre vis de montage 1/4-20 (ou M6-1) du coffre. (Couple de 11 à 13,5 kg, 2,8 à 3,4 Nm.)

Remarque. - Il est recommandé d'utiliser du Loctite® 262 (rouge) sur les vis de montage du coffre.

10. Introduire l'extrémité de la tige avec le trou de vis dans le coffre de serrure jusqu'à ce que la tige soit correctement logée dans le coffre. Il faut orienter le côté rainuré de la tige de façon que les rainures de tige s'alignent sur celles à l'intérieur de la came de commande. Tourner la tige pour sortir le pêne et vérifier que les rainures se trouvent face au pêne.
11. Marquer l'arbre de tige à 9,5 mm (3/8 po) de l'extérieur de la porte du contenant (un jeu de + 1,6 mm (1/16 po) est permis). (Figure 4)
12. Enlever la tige du coffre de serrure pour éviter d'endommager le câble pendant la coupe.
13. Couper la tige à la marque et ébavurer.
14. Réintroduire la tige. Se reporter à l'étape 10 pour l'information sur le placement correct.

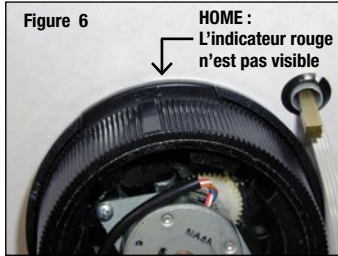


15. Glisser le deuxième protège-câble avec le câble dans le trou de tige à partir de la partie antérieure du contenant. (Figure 5)

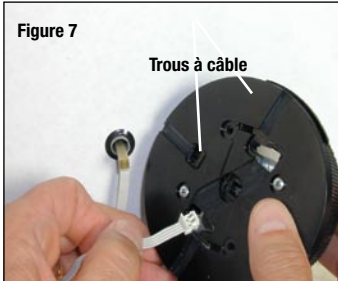


Partie II : Installation du boîtier antérieur

1. Maintenir le cadran en position verticale. L'indicateur rouge du cadran doit se trouver en haut du cadran. La languette du cadran doit recouvrir l'indicateur rouge. Le cadran se trouve à la position « HOME » (position initiale). Se reporter à la figure 6.



2. Glisser le câble ruban au travers du trou de câble approprié en se basant sur l'orientation du câble ruban par rapport à la tige. (Figure 7)



3. Aligner le cadran sur les trous de montage et le placer contre l'extérieur de la porte du contenant.

Avvertissement. - Ne pas encore tourner le cadran pour éviter d'endommager le câble.

4. En maintenant le cadran en place, le fixer sur la porte du contenant avec les deux vis de montage de cadran n° 8-32 et la clé Allen. Serrer les vis (couple de 8 à 9 kg, 1,9 à 2,25 Nm) et s'assurer que le cadran tourne librement. (Figure 8)



5. En maintenant le cadran en place, introduire la vis de montage de tige n° 6-32 au travers du dos du coffre de serrure et dans l'extrémité de la tige (figure 9). Serrer la vis jusqu'à ce qu'elle soit solidement fixée sur la tige. (Couple de 6,3 à 7,3 kg, 1,6 à 1,8 Nm.)

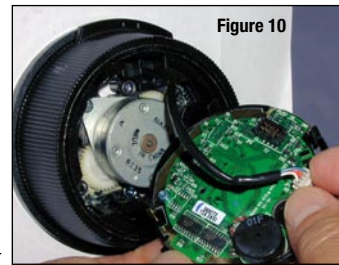


6. Introduire le câble du générateur à quatre broches du cadran dans le connecteur à quatre broches au dos du clavier numérique. Le câble du générateur ne peut se raccorder au clavier que dans un sens. (Figure 10)

(Figure 11)

8. Placer le câble de générateur et le câble ruban autour du générateur en sens inverse des aiguilles d'une montre pour s'assurer que les câbles ne se coincent pas lors de la fixation du clavier. (Figure 12)

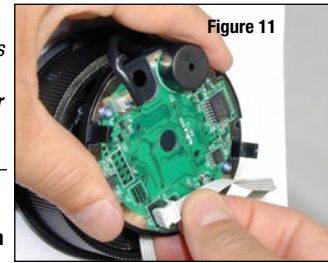
9. Placer la languette du cadran à la position HOME.



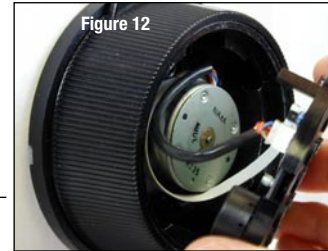
Prudence au cours de la prochaine étape :

Lorsque le clavier a été enclenché, il est difficile à enlever sans l'exécution d'une procédure de « désinstallation ». **Ne pas enclencher le cadran numérique au cours de la prochaine étape.**

10. Placer le cadran en position verticale et introduire avec précaution les deux pattes du clavier dans les fentes du cadran **sans enclencher le clavier numérique.** (Figure 13)



11. Mettre la serrure à l'essai avant de terminer l'installation du clavier numérique en exécutant les procédures suivantes.



Remarque. - Si le clavier n'est pas orienté correctement, l'enlever pour ajuster l'orientation du cadran.

- Activer la serrure en tournant le cadran dans un mouvement de va-et-vient jusqu'à ce que les clignotements simultanés des diodes verte et rouge et deux bips signalent l'activation de la serrure. Placer le cadran de la serrure à la position HOME et saisir la combinaison de l'usine. (Saisir la valeur « 502550 » pour une serrure modèle 52 ou T52. Saisir un nombre à deux chiffres entre 01 et 20, puis la valeur « 502550 » pour une serrure modèle 252 ou 552.) Si la combinaison saisie est correcte, un clignotement vert indique que la serrure peut être ouverte. Pour l'ouvrir, tourner le cadran vers la droite jusqu'à ce que le pêne se rétracte. Tourner ensuite le cadran vers la gauche pour remettre le pêne en position sortie.



12. Réenclencher le clavier numérique après avoir établi que la serrure fonctionne et qu'aucun câble n'est coincé.

13. Remettre la serrure à l'essai. Si la serrure ne fonctionne pas correctement, se reporter aux directives de la section « Désinstallation du clavier numérique ».

Démontage du clavier numérique

1. Enlever l'étiquette autocollante du clavier numérique.

2. Introduire un tournevis à lame plate dans la fente du coin supérieur gauche du clavier numérique pour libérer un des deux taquets qui maintiennent le clavier. (Figure 13)

3. Séparer avec précaution le clavier du cadran.

4. Vérifier qu'aucun câble n'est coincé ou détaché.



14. Si la serrure est munie de la fonction « Battery Assist » (support de pile), monter la pince à pile à l'intérieur de la porte près du pêne et y placer une pile alcaline neuve de 9 volts.

© 2005 Kaba Mas Corporation. Tous droits réservés.
Pour l'information concernant la garantie :
www.kaba-mas.com

Kaba Mas Corporation
749 W. Short Street, Lexington, KY 40508 É.-U.A.
Téléphone : (859) 253-4744 Télécopieur : (859) 255-2655
Service à la clientèle : (800) 950-4744