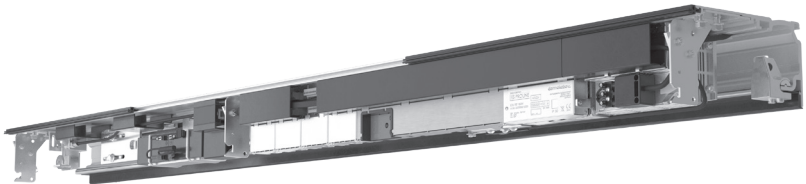


ES 250 PRO/ES 250 PRO FST ES 400 PRO/ES 400 PRO FST

Bruksanvisning
Originaldokument



059696-45532/17050 – 07/2023

SV

Innehåll

1	Om detta dokument	3
1.1	Innehåll och ändamål	3
1.2	Målgrupp	3
1.3	Övriga gällande dokument	3
1.4	Förvaring av dokumenten	3
1.5	Symbolförklaring	3
1.5.1	Farokategorier	3
2	Säkerhet	4
2.1	Rimligen förutsägbar felanvändning	4
2.2	Grundläggande säkerhetsanvisningar	4
2.3	Farliga ställen	4
3	Användning	5
3.1	Aktivera dörrsystemet	5
3.2	Byta driftläge	5
3.3	Ställa in den begränsade öppningsbredden	6
3.3.1	Ställa in den begränsade öppningsbredden med driftlägesväljaren	6
3.4	Låsa upp dörren manuellt	6
3.5	Öppna/stänga dörren vid strömavbrott	7
3.5.1	Dörrsystem med batteripaket	7
3.5.2	Dörrsystem utan batteripaket	7
3.6	Ta dörren i drift efter strömavbrott	7
3.7	Stänga av dörren	7
3.8	Felindikeringslampa på driftlägesväljaren	7
4	Rengöring	8
5	Felavhjälpning	8
5.1	Felsökning	8

1 Om detta dokument

1.1 Innehåll och ändamål

Denna bruksanvisning visar hur man använder dörrsystemet ES PROLINE (nedan även kallat "dörrsystemet") på ett säkert sätt. Denna bruksanvisning är en del av produkten och måste förvaras i produktens omedelbara närhet så att personalen när som helst har tillgång till den. Den som ansvarar för dörrens användning måste ha läst denna bruksanvisning innan dörren tas i bruk. Grundförutsättningen för att dörrsystemets används på ett säkert sätt är att alla säkerhetsanvisningar och åtgärdsanvisningar som anges följs.

1.2 Målgrupp

Denna bruksanvisning är till för den som använder och för den som ansvarar för användningen av skjutdörrssystemet ES PROLINE. Den som ansvarar för användningen måste instruera användaren om hur man använder dörrsystemet på ett säkert sätt.

1.3 Övriga gällande dokument

- Dokumenten som hör till de tillbehör som används

1.4 Förvaring av dokumenten

Denna bruksanvisning och de övriga gällande dokumenten måste sparas så länge som produkten används och ska lämnas vidare tillsammans med själva produkten.

1.5 Symbolförklaring

1.5.1 Farokategorier



VARNING

Detta signalord hänvisar till en potentiellt farlig situation som kan leda till dödsfall eller svåra skador om den inte undviks.



OBS!

Detta signalord hänvisar till en potentiellt farlig situation som kan resultera i mindre eller lätta skador om den inte undviks.



SE UPP

Detta signalord hänvisar till en potentiellt farlig situation som kan leda till skador på material eller på miljön om den inte undviks.

2 Säkerhet

2.1 Rimligen förutsägbar felanvändning

All användning som ligger utanför normal och korrekt användning räknas som felaktig användning.

2.2 Grundläggande säkerhetsanvisningar



VARNING

Livsfara genom elektrisk ström

Fara för elektriska stötar.

Inga metallföremål får föras in i öppningarna i dörrens drivenhet.

Inget vatten eller några andra vätskor får hamna i drivenheten.

2.3 Farliga ställen

Beroende på själva monteringsplatsen, på dörrvarianten och på vilka säkerhetsåtgärder som kan vidtas kan vissa faror som inte går att undvika kvarstå, som t.ex. risken för att klämmas lätt vid stängningskanterna eller för att få en kraftbegränsad knuff.

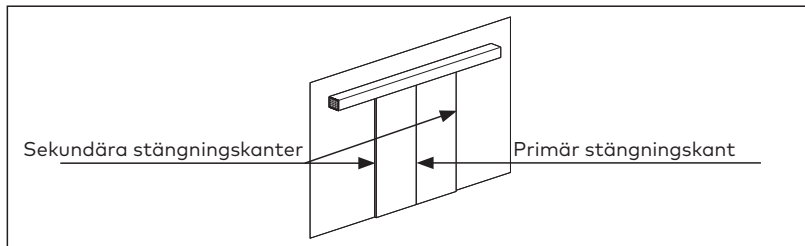


Fig. 1

3 Användning

3.1 Aktivera dörrsystemet

1. Om den valfria nödstopp- eller nödöppningsknappen är spärrad (knappen är intryckt), måste man vrida på knappen för att låsa upp den.
2. Ställ in det önskade driftläget med driftlägesväljaren (se bruksanvisningen till driftlägesväljaren).

Med driftlägesväljaren kan följande driftlägen ställas in.



Driftläget Av

Dörren kan inte öppnas automatiskt.



Driftläget Automatisk

Dörren öppnas och stängs automatiskt.



Driftläget Alltid öppen

Dörren öppnas automatiskt och förblir öppen, så länge som driftläget är aktiverat.



Driftläget Utgång

Dörren öppnas och stängs automatiskt är någon närmar sig dörren från insidan. Dörren går inte att öppna utifrån.



Driftläget Begränsad öppning

Dörren öppnas automatiskt fram till en förinställd öppningsbredd och stängs sedan automatiskt.

3.2 Byta driftläge

1. Ställ in det önskade driftläget med driftlägesväljaren (se bruksanvisningen till driftlägesväljaren).

3.3 Ställa in den begränsade öppningsbredden



VARNING

Livs fara på grund av för smal utrymningsväg

Fara föreligger om utrymningsvägen blir för smal hos skjutdörrar som används som utrymningsväg.

- Ställ in den begränsade öppningsbredden så att bredden på utrymningsvägen inte blir smalare än tillåtet.

Den begränsade öppningsbredden kan ställas in med driftlägesväljaren eller med webbapplikationen. Möjligheten att ställa in öppningsbredden med driftlägesväljaren kan deaktiveras i webbapplikationen.

3.3.1 Ställa in den begränsade öppningsbredden med driftlägesväljaren

1. Ställ in driftläget "Av".
 - Dörren stängs.
2. Ställ in driftläget "Alltid öppen".
 - Dörren öppnas i krypfart.
3. När dörren öppnats till den önskade begränsade öppningsbredden ställer du in driftläget "Begränsad öppning".
 - Dörren stannar.
 - Öppningsbredden för driftläget "Begränsad öppning" sparas.
 - Dörren körs till stängt läge.

3.4 Låsa upp dörren manuellt

Om dörren har en inbyggd manuell upplåsning kan dörren låsas upp manuellt. Beroende på vilken typ av manuell upplåsning dörren har, drar du antingen i stånghandtaget eller så trycker du på knappen för att låsa upp dörren manuellt.

3.5 Öppna/stänga dörren vid strömavbrott

3.5.1 Dörrsystem med batteripaket

Beroende på inställningen för batteridrift öppnas eller stängs dörren vid strömavbrott.

Dörren kan öppnas/stängas via natt-/bank-omkopplaren.

3.5.2 Dörrsystem utan batteripaket

Beroende på vilken låsningstyp som monterats så låses dörren på följande sätt:

Låsningstypen standardlåsning eller Fail-Safe-låsning

1. Stäng dörrsystemet manuellt.
 - Dörrsystemet kan inte låsas.

Låsningstypen Fail-Secure-låsning

Dörrsystemet kan endast låsas om det är utrustat med en manuell upplåsning som valfritt tillval (se 3.4).

3.6 Ta dörren i drift efter strömavbrott

Efter en kort tidsfördröjning börjar dörrsystemet att fungera igen i det driftläge som var inställt innan strömavbrottet

3.7 Stänga av dörren

1. Ställ in driftläget "Av" med driftlägesväljaren (se bruksanvisningen till driftlägesväljaren).
 - Dörren stängs.
 - Om dörrsystemet har automatisk låsning så låses dörrsystemet.
 - Dörren kan öppnas med en impulsgivare med natt/bank-funktion.

3.8 Felindikeringslampa på driftlägesväljaren

Felindikeringslampan lyser om ett fel som stör dörrens funktion har uppstått.

Dörren stannar i öppet läge och förblir öppen. Dörren kan stängas genom att man ställer in driftläget "Av", om felet som registrerats inte förhindrar detta.

- Dörren stängs i krypfart.
- Om dörren har en låsning så låses dörrsystemet.

4 Rengöring



VARNING

Livs fara på grund av elektrisk ström

Fara för elektriska stötar.

- Inga metallföremål får föras in i öppningarna i dörrens drivenhet.
- Inget vatten eller några andra vätskor får hamna i drivenheten.



OBS!

Skaderisk på grund av rörliga delar

Det finns en risk att man träffas/får en knuff av ett dörrblad eller att man kläms emellan dem.

- Innan du börjar med rengöringen ställer du in driftlägesväljaren på driftläget "Av" eller "Alltid öppen" och ser sedan till att dörren förblir i det valda driftläget tills rengöringen är avslutad.



SE UPP

Risk för att ytan skadas!

- Inga vassa föremål, skurmedel eller aggressiva rengöringsmedel får användas.

- Sensorerna, golvstyrningen och körvägen måste alltid hållas rena och fria från smuts.
- På dörrsystem där golvstyrningen sitter under golvnivån måste golvskenan rengöras regelbundet.
- Rengör dörrsystemet med en fuktig trasa och ett vanligt rengöringsmedel. Använd inga skurmedel eftersom de kan skada ytorna.

5 Felavhjälpning

5.1 Felsökning

Kontrollera följande punkter om fel uppstår under driften:

- Är strömmen på?
- Är nödstoppknappen (valfritt tillval) aktiverad?
- Är nödöppningsknappen (valfritt tillval) aktiverad?
- Är driftlägesväljaren inställd på rätt läge?
- Finns det några föremål som blockerar dörren?

Om dörren fortfarande inte fungerar när du har gått igenom alla dessa punkter måste du informera den som ansvarar för användningen av dörrsystemet.

Copyright © dormakaba 2023



www.dormakaba.com

dormakaba Deutschland GmbH
DORMA Platz 1
58256 Ennepetal
Tyskland
+49 2333 793-0

www.dormakaba.com