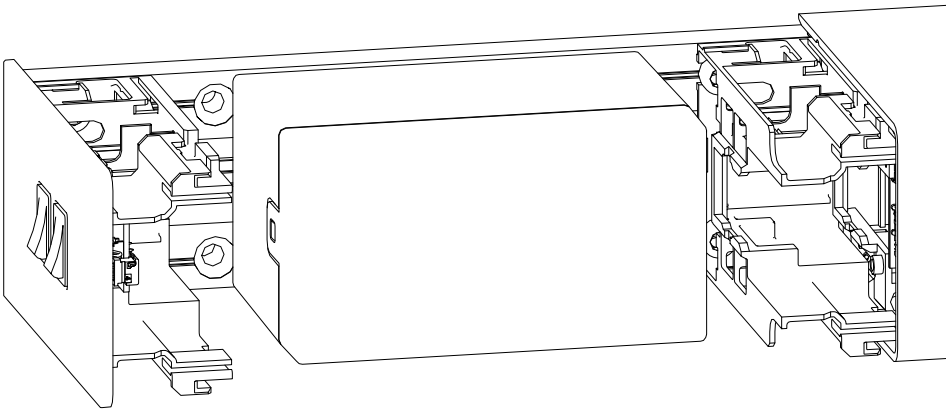


# ED USV

Istruzioni di montaggio



060781 45532/17816 - 08/2024

IT

# Sommarjo

<b>1</b>	<b>Informazioni sul documento</b>	<b>3</b>
1.1	Contenuto e scopo	3
1.2	Destinatari	3
1.3	Documenti di riferimento	3
1.4	Abbreviazioni e termini	3
1.5	Simboli utilizzati	4
	1.5.1 Categoria di pericolo	4
	1.5.2 Simboli (manuale)	4
<b>2</b>	<b>Sicurezza</b>	<b>5</b>
2.1	Qualificazione del personale	5
2.2	Uso previsto	5
2.3	Utilizzo non conforme all'uso previsto	5
<b>3</b>	<b>Descrizione del prodotto</b>	<b>6</b>
3.1	Articoli di vendita e parti di ricambio	6
3.2	Dati tecnici	6
3.3	Indicatore LED	7
<b>4</b>	<b>Montaggio</b>	<b>8</b>
4.1	Installare ED USV	8
4.2	Installare il ripiano (opzione)	11
<b>5</b>	<b>Collegamento elettrico</b>	<b>11</b>
5.1	Collegare la scheda ED AMP (funzionamento a 1 battente)	11
5.2	Collegare la scheda ED RBI (funzionamento a 2 anti)	13
5.3	Posa dei cavi	14
<b>6</b>	<b>Messa in funzione</b>	<b>14</b>
<b>7</b>	<b>Manutenzione</b>	<b>14</b>
<b>8</b>	<b>Sostituire la batteria A01</b>	<b>15</b>
<b>9</b>	<b>Smontaggio e smaltimento</b>	<b>16</b>
9.1	Smaltimento delle batterie	16

# 1 Informazioni sul documento

## 1.1 Contenuto e scopo

Questo documento descrive il montaggio, il collegamento e la messa in funzione dell'ED UPS.

## 1.2 Destinatari

Il prodotto può essere installato e messo in funzione solo da un elettricista.

## 1.3 Documenti di riferimento

- Istruzioni per l'uso ED 100, ED 250
- Manuale di montaggio e messa in funzione ED 100, ED 250
- Avvertenze di sicurezza per il trasporto e lo stoccaggio delle batterie dormakaba LiFePO4 tipo A01



## 1.4 Abbreviazioni e termini

ED 100, ED 250	Meccanismi di azionamento della porta a battente per l'apertura e la chiusura automatica di porte a battente.
USV	Gruppo di continuità
ED-AMP	Scheda gestione batterie per ED 100, ED 250 con funzionamento a 1 anta e per ED 100, ED 250 primario con funzionamento a 2 ante.
ED-RBI	Scheda che funge da interfaccia per le batterie ricaricabili (Rechargeable Battery Interface) per l'ED 100, ED 250 secondario nel funzionamento a 2 battenti.

## 1.5 Simboli utilizzati

### 1.5.1 Categoria di pericolo



#### **PERICOLO**

Indica un pericolo imminente che provocherà gravi lesioni fisiche o la morte.



#### **AVVERTENZA**

Si riferisce a una situazione potenzialmente pericolosa che può provocare gravi lesioni fisiche o causare la morte.



#### **AVVISO**

Indica una situazione potenzialmente dannosa in cui il prodotto o qualcosa nel suo ambiente potrebbe essere danneggiato o causare un malfunzionamento.

### 1.5.2 Simboli (manuale)

I simboli elencati si trovano nel manuale.



Suggerimenti per l'applicazione, informazioni utili

I **rimandi** indicano sempre il numero del capitolo in cui è possibile trovare informazioni integrative. Esempio [▶ 2.2]

#### **Istruzioni azione**

- ✓ Prerequisito
- 1. Fase 1
  - ⇒ Risultato intermedio
- 2. Fase 2
  - ⇒ Risultato

## 2 Sicurezza



### AVVISO

#### Danni alle cose causati da scariche elettrostatiche

Il componente può essere danneggiato da scariche elettrostatiche!

- Tenere i piedi a terra prima di toccare il componente.
- Utilizzare strumenti a prova di ESD.



### AVVERTENZA

#### Pericolo di lesioni dovute a generazione di calore, esplosione e incendio

L'uso improprio delle batterie (ad esempio, surriscaldamento, rottura, ricarica, utilizzo della batteria in altri prodotti) può causare generazione di calore, esplosioni e incendi. Ciò comporta un pericolo di lesioni.

- Utilizzare solo la batteria di ricambio originale dormakaba.
- Osservare le avvertenze sulla batteria.
- Attenersi esclusivamente all'utilizzo previsto della batteria.
- Prestare attenzione alla polarità corretta.

## 2.1 Qualificazione del personale

### Elettricista

Un elettricista è una persona autorizzata a eseguire, pianificare e monitorare i lavori elettrici. È in grado di valutare il lavoro assegnatogli e di riconoscere i potenziali pericoli in base alla sua formazione tecnica, alle sue conoscenze e alla sua esperienza, oltre che alla conoscenza delle normative in materia.

## 2.2 Uso previsto

- L'ED UPS serve a mantenere in funzione l'ED 100, ED 250 in caso di interruzione dell'alimentazione di rete.
- L'ED UPS può essere montato sull'ED 100, ED 250 sia in fase di prima installazione che in fase di retrofitting.

## 2.3 Utilizzo non conforme all'uso previsto

Il prodotto non deve essere utilizzato nelle seguenti condizioni:

- Per impianti a due battenti con regolazione meccanica della sequenza di chiusura
- Per le unità diverse da quelle menzionate
- Prima di utilizzare l'alimentatore di emergenza integrato su porte con protezione antincendio preventiva, è necessario rispettare le specifiche e le norme vigenti nel Paese.

L'utilizzo dell'alimentazione di emergenza integrata in combinazione con impianti di bloccaggio non è consentito in Germania.

Il gruppo batteria utilizzato è un componente rilevante per la sicurezza. Non è consentito utilizzare batterie diverse da quelle originali dormakaba, in caso contrario l'omologazione verrà annullata.

## 3 Descrizione del prodotto

### 3.1 Articoli di vendita e parti di ricambio

Numero articolo	Componenti
29263020	Batteria A01
29263021	Set di montaggio ED per UPS a 1 battente Rivestimento: argento
29263022	Set di montaggio ED per UPS a 1 battente Rivestimento: bianco
29263023	Set di montaggio ED per UPS a 2 battenti Questo articolo non include una copertura protettiva.
29280057	Elettronica di ricarica ED per ante primarie degli UPS
29280062	Elettronica di ricarica ED per ante secondarie degli UPS

I componenti principali dell'UPS ED sono 1 scheda ED AMP, 1 cavo di collegamento, l'alloggiamento della batteria e, nella versione a 2 battenti, 1 scheda ED RBI. Nessuna batteria è inclusa. Deve essere ordinato separatamente.

### 3.2 Dati tecnici

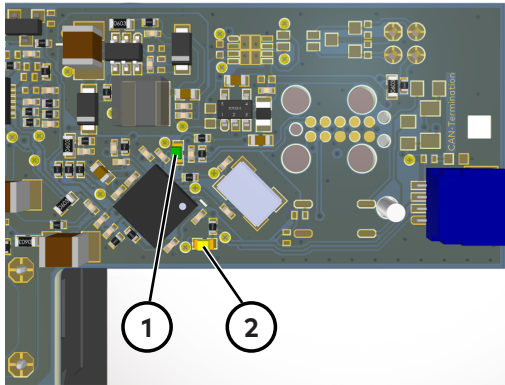
<b>min.</b>	28,8 V
<b>Capacità della batteria</b>	3,2 Ah
<b>Temperatura di esercizio</b>	
Processo di ricarica	da -0 °C a +50 °C
Processo di scarica	da -15 °C a +50 °C
<b>Temperatura di stoccaggio</b>	da -20 °C a +25 °C
<b>Peso</b>	Circa 2,8 kg
<b>Denominazione del tipo di batteria</b>	Batteria A01, IFR18650E1-1600-9S2P

- Il gruppo batteria raggiunge la massima capacità dopo circa 6 ore di ricarica.
- Per garantire il funzionamento di emergenza, il gruppo batteria deve essere completamente caricato.

Per una porta a 1 battente con un peso di 100 kg e una velocità di 25°/sec. la batteria A01 garantisce circa 600 aperture.

Per una porta a 2 battenti con un peso di 100 kg e una velocità di 25°/sec. la batteria A01 garantisce circa 300 aperture.

### 3.3 Indicatore LED



- 1 LED verde
- 2 LED giallo

Durante il funzionamento, il LED verde si accende continuamente.

Il LED giallo ha le seguenti funzioni:

- Lampeggia quando l'identificazione del dispositivo è attiva.
- Resta acceso se non sono presenti errori e l'identificazione del dispositivo è inattiva.
- È spento se si è verificato un errore durante il test della libreria di autotest.
- Visualizzazione degli errori

N.	Errore	Indicator e LED	Rimedio	Conferma
1	Collegamento alla batteria difettoso. => Il regolatore di carica è spento	1 x corto, 1 x lungo	Realizzazione della connessione.	Automaticamente, se il collegamento è ok.
2	La temperatura della batteria è troppo alta o troppo bassa. => Il regolatore di carica è spento	2 x corto, 1 x lungo	Lasciare raffreddare la batteria o portarla alla temperatura di esercizio.	Automaticamente quando la temperatura della batteria rientra nell'intervallo di temperatura consentito.
3	Il regolatore di carica ha un errore temporaneo	3 x corto, 1 x lungo	Riavvio	Automaticamente quando il regolatore di carica è di nuovo in funzione.
4	Errore ED: ED consuma troppa poca corrente ( $I_{ED} < 65 \text{ mA}$ )	4 x corto, 1 x lungo	Controllare il collegamento tra ED e ED-AMP.	Automaticamente, quando l'ED assorbe nuovamente una corrente superiore a 65 mA.
5	Autotest o errore HW	5 x corto, 1 x lungo	Riavvio	Nessuna



Se gli errori persistono, contattare dormakaba.

## 4 Montaggio

### 4.1 Installare ED USV



#### AVVISO

##### Danni alle cose a causa di cavi posati in modo errato

Posare tutti i cavi in modo che non si scontrino con le parti mobili.



#### AVVISO

##### Danni alle cose dovuti alla modalità SPV per gli impianti a due battenti

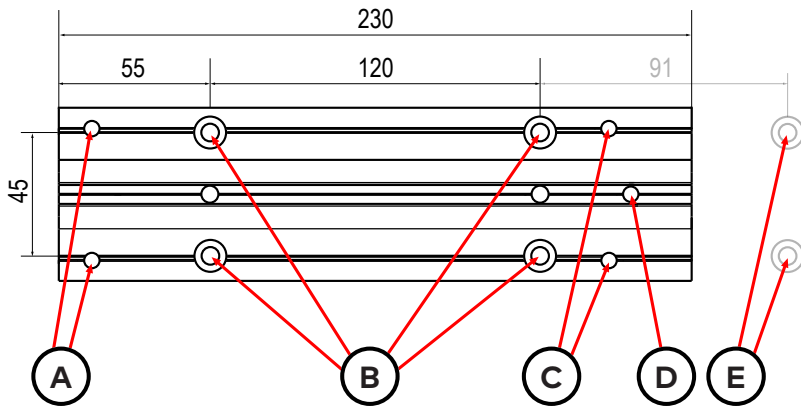
Gli impianti a due battenti con batteria A01 non devono funzionare in modalità SPV.

- Per il funzionamento di un impianto a 2 battenti con batteria A01, dormakaba offre l'articolo 29263023.

#### Punti di fissaggio della piastra di montaggio dell'ED UPS



La piastra di montaggio dell'ED UPS deve essere sempre allineata in modo che il punto di fissaggio della staffa di collegamento sia rivolto in direzione dell'ED 100, ED 250.



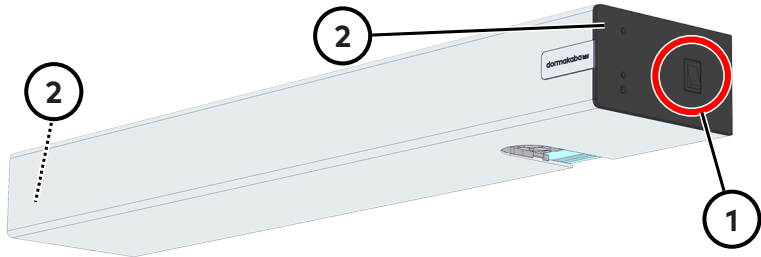
- A Punti di fissaggio per il supporto Vario esterno
- B Punti di fissaggio dell'ED UPS alla parete
- C Punti di fissaggio per il supporto Vario interno
- D Punto di fissaggio della staffa di collegamento
- E Punti di fissaggio della piastra di montaggio dell'ED 100, ED 250



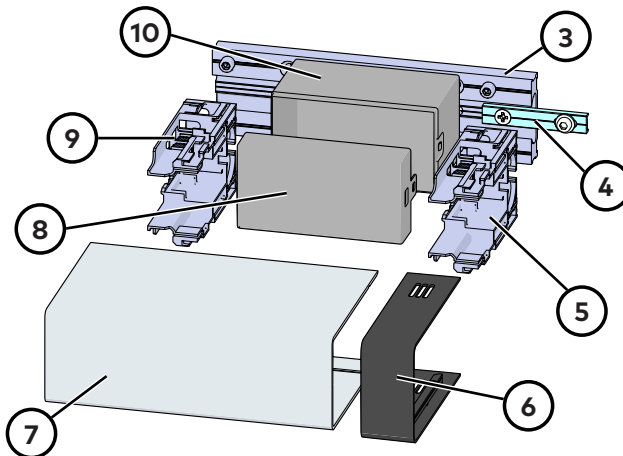
**Procedura**

L'ED UPS deve essere sempre posizionato sul lato in cui si trova il commutatore a programma.

1. Spegnere l'ED 100, ED 250 dall'interruttore di rete (1).



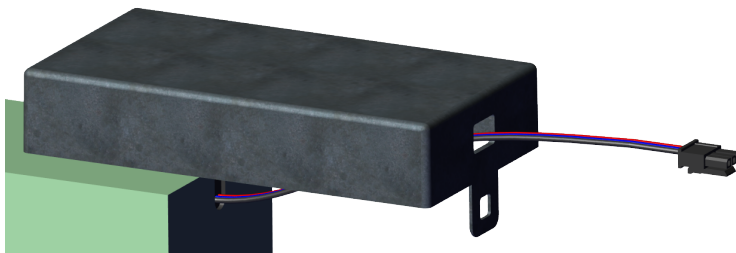
2. Smontare l'ED 100, ED 250 fino alla piastra di base. La descrizione è riportata nel manuale di montaggio e messa in funzione dell'ED 100, ED 250. Se presenti, rimuovere i due supporti Vario dal coperchio dell'alloggiamento.



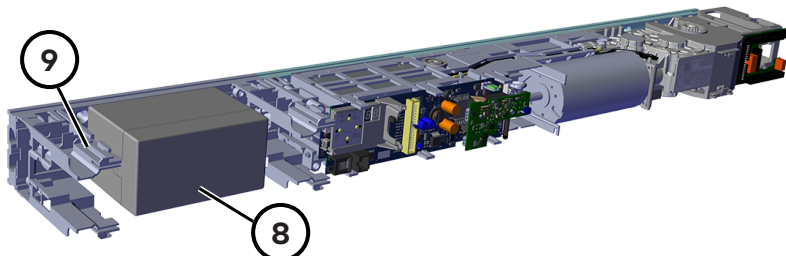
I componenti illustrati non sono montati sulla piastra di montaggio alla consegna. dormakaba consiglia di utilizzare la staffa di collegamento (4) sia in caso di prima installazione dell'ED 100, ED 250 che in caso di retrofitting. In caso di montaggio successivo, l'ED 100, ED 250 deve essere prima smontato.

3. Rimuovere il commutatore a programma dell'ED 100, ED 250 dalla chiusura (2).
4. Se presente, rimuovere il supporto Vario, che si trova tra l'ED UPS e l'ED 100, ED 250.
5. Montare la staffa di collegamento (4) con il foro (non il foro asolato) sulla piastra di montaggio dell'ED UPS (3).
6. Posizionare la piastra di montaggio dell'ED UPS sulla piastra di montaggio dell'ED 100, ED 250 e montarla provvisoriamente con la staffa di collegamento.
7. Trasferire i 4 fori della piastra di montaggio dell'ED UPS alla piastra sottostante.
8. Rimuovere nuovamente la piastra di montaggio.

9. Praticare i fori nella piastra sottostante.
10. Montare la piastra di montaggio dell'ED UPS sulla piastra di montaggio dell'ED 100, ED 250.
11. Fissare la piastra di montaggio alla parete.
  - ⇒ La piastra di montaggio dell'ED UPS è collegata saldamente alla piastra di montaggio dell'ED 100, ED 250.
12. Rimontare l'ED 100, ED 250. Non montare il coperchio dell'alloggiamento.
13. Montare il supporto Vario interno (5) con 2 viti ad esagono incassato M6x12.
14. Rimuovere il coperchio (8) dell'alloggiamento della batteria.
15. Far passare i cavi della batteria ricaricabile o della batteria A01 (articolo in vendita separatamente) attraverso il coperchio dell'alloggiamento della batteria.



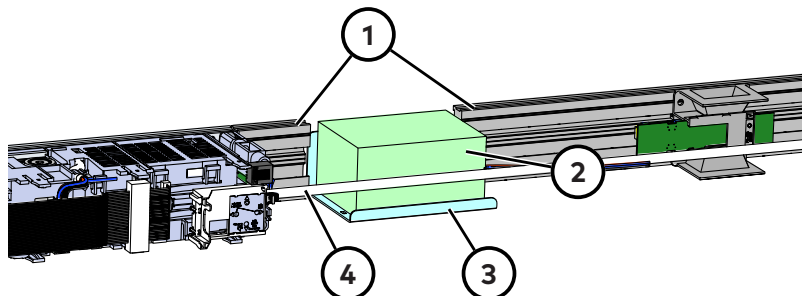
16. Inserire la batteria nell'alloggiamento e chiudere il coperchio.
17. Far scorrere l'alloggiamento della batteria sulla piastra di montaggio. I cavi devono essere rivolti in direzione dell'ED 100, ED 250.



18. Montare il supporto Vario esterno (9) con 2 viti ad esagono incassato M6x12.

## 4.2 Installare il ripiano (opzione)

Per il funzionamento di un sistema a 2 ante con batteria A01, è necessario montare un ripiano per la batteria tra la piastra di montaggio come segue:

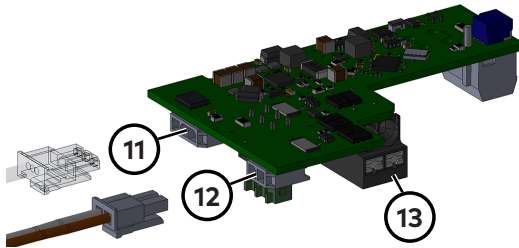


1. Segare con una sega circa 130 mm dal profilo di montaggio (1).
  2. Segnare i fori per il ripiano (3) tra il profilo di montaggio rimosso sulla parete e praticare i fori.
  3. Avvitare il ripiano alla parete utilizzando il materiale di fissaggio.
  4. Posizionare la batteria (2) sul ripiano e fissarla con le fascette in dotazione.
  5. Disporre tutti gli altri cavi davanti alla batteria e fissarli con fascette serracavi e fascette autoadesive.
- ⇒ Il controllo della sequenza di chiusura (4) non deve essere influenzato.

## 5 Collegamento elettrico

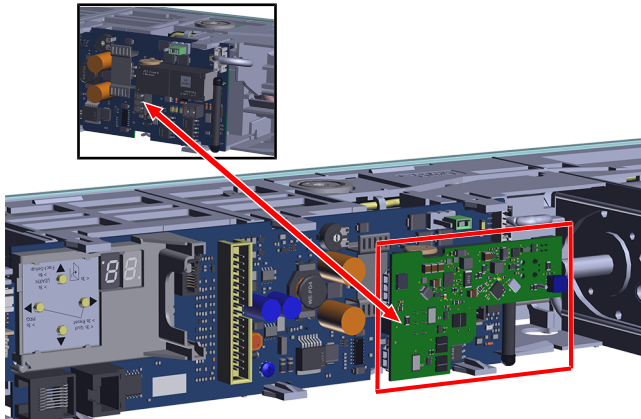
### 5.1 Collegare la scheda ED AMP (funzionamento a 1 battente)

1. Scollegare il cavo piatto a nastro.
2. Collegare il cavo della batteria al connettore (11).
3. Scollegare la spina verde di alimentazione a 3 poli dalla scheda di comando dell'ED 100, ED 250.
4. Svitare i cavi rosso e nero dal connettore.
5. Su alcuni ED 100, ED 250 oltre al filo rosso (+) e al filo nero (terra), nel connettore è presente un altro filo blu.  
Se presente, svitare il filo blu dal connettore e applicare la guaina termoretraibile in dotazione all'estremità del filo blu per isolarlo correttamente. Il cavo blu rimane allentato davanti al circuito stampato e non ha più alcuna funzione.



Collegare il collegamento del cavo (12) solo per il funzionamento a 2 battenti, vedere il capitolo Collegare la scheda ED RBI (funzionamento a 2 anti) ► 5.2].

6. Collegare il cavo rosso e nero all'allacciamento alla rete elettrica della scheda ED-AMP (13).
7. Collegare la scheda ED-AMP alla spina a 3 poli della scheda ED.



8. Scollegare la spina del commutatore a programma sulla scheda di comando.
9. Smaltire correttamente il commutatore a programma.
10. Il kit di conversione comprende un nuovo commutatore a programma con un cavo più lungo. Montare questo commutatore a programma sul supporto Vario esterno (9).
11. Inserire la spina del commutatore a programma sulla scheda di comando.



### ⚠ PERICOLO

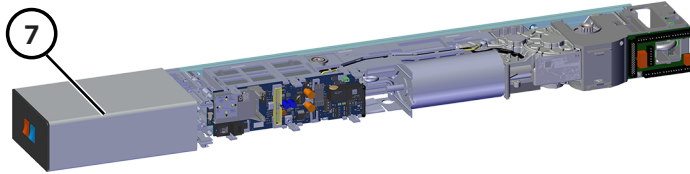
#### Pericolo per il battente della porta

L'ED UPS alimenta l'ED 100, ED 250 indipendentemente dall'impostazione dell'interruttore di rete. Ciò significa che l'ED 100, ED 250 non può più essere spento.

- Prima di iniziare la fase successiva, verificare che non vi siano persone o oggetti nell'area in cui si muovono i battenti della porta.
- Assicurare il raggio di movimento dei battenti della porta.

12. Collegare il cavo piatto a nastro ED.

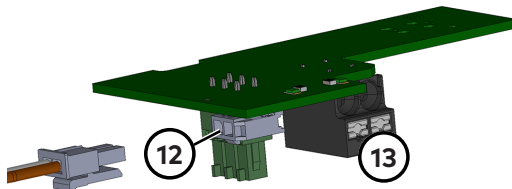
13. Montare la calotta terminale dell'ED 100, ED 250 sull'estremità esterna dell'ED UPS.
14. Montare il coperchio dell'alloggiamento (8) sull'alloggiamento.
15. Montare la copertura protettiva (7) sull'ED UPS.



16. Montare la copertura protettiva sull'ED 100, Ed 250.
  17. Montare il coperchio dei bordi tagliati (6).
- ⇒ L'UPS ED con la scheda ED AMP è installato.

## 5.2 Collegare la scheda ED RBI (funzionamento a 2 anti)

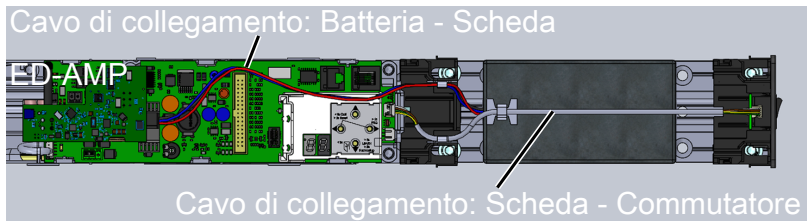
- ✓ La scheda ED AMP è collegata.
1. Scollegare il cavo piatto a nastro dall'ED 100, ED 250 Secondary.
  2. Scollegare la spina verde di alimentazione a 3 poli dalla scheda di comando dell'ED 100, ED 250.
  3. Svitare i cavi rosso e nero dal connettore.  
Su alcuni ED 100, ED 250 oltre ai fili rosso (+) e nero (terra), nel connettore è presente un altro filo blu.  
Il connettore con il cavo blu rimane allentato davanti alla scheda. Non ha più una funzione da subito.
  4. Collegare il cavo rosso e nero all'allacciamento alla rete elettrica della scheda ED-RBI (13).
  5. Stabilire il collegamento del cavo (12) tra la scheda ED-AMP (ED 100, ED 250 Primary) e la scheda ED-RBI (ED 100, ED 250 Secondary).



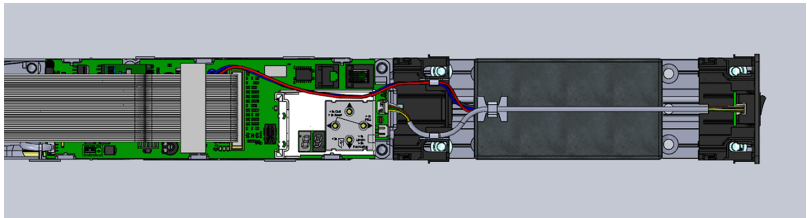
## 5.3 Posa dei cavi

Posare i cavi di collegamento come segue:

### Display senza cavo piatto a nastro



### Display con cavo piatto a nastro



## 6 Messa in funzione

Per la messa in funzione non sono necessari altri passaggi.

## 7 Manutenzione

Attività	Intervallo
Test di funzionamento dell'automatismo per porte a battente senza tensione di rete	all'anno
Verifica dell'integrità fisica della batteria	all'anno

Non è necessario sostituire la batteria come misura preventiva dopo un certo periodo di tempo.

## 8 Sostituire la batteria A01



### AVVERTENZA

#### **Pericolo di lesioni dovute a guasti tecnici**

I guasti tecnici possono portare a un movimento incontrollato dell'impianto. Nel caso di impianti elettrici, possono provocare anche una scossa elettrica.

- Prima di effettuare le riparazioni, togliere la tensione all'impianto.



### AVVISO

#### **Danni alle cose dovuti a parti di ricambio non corrette**

dormakaba utilizza i migliori componenti possibili per ogni applicazione. Se è necessario sostituire un componente, procedere come segue:

- Utilizzare parti di ricambio originali dormakaba.
- Se vengono utilizzati parti di ricambio non originali, la loro idoneità all'uso deve essere concordata con dormakaba e approvata per iscritto.

⇒ In tutti gli altri casi, la garanzia di dormakaba è nulla.

#### **Procedura**

1. Spegnere l'ED 100, ED 250 dall'interruttore di rete.
2. Rimuovere il coperchio dell'alloggiamento dell'ED 100, ED 250.
3. Scollegare il cavo piatto a nastro.
4. Scollegare il connettore della batteria A01 sulla scheda ED-AMP.
5. Rimuovere il coperchio dell'alloggiamento della batteria.
6. Estrarre i cavi della batteria difettosa A01 attraverso il coperchio dell'alloggiamento e inserire la nuova batteria A01.
7. Inserire la batteria A01 nell'alloggiamento e far passare i cavi attraverso il coperchio.
8. Chiudere il coperchio dell'alloggiamento della batteria.
9. Collegare il connettore della batteria A01 sulla scheda ED-AMP.



### PERICOLO

#### **Pericolo per il battente della porta**

L'ED UPS alimenta l'ED 100, ED 250 indipendentemente dall'impostazione dell'interruttore di rete. Ciò significa che l'ED 100, ED 250 non può più essere spento.

- Prima di iniziare la fase successiva, verificare che non vi siano persone o oggetti nell'area in cui si muovono i battenti della porta.
- Assicurare il raggio di movimento dei battenti della porta.

10. Collegare il cavo piatto a nastro ED.
11. Montare il coperchio dell'alloggiamento dell'ED 100, ED 250.
12. Accendere l'ED 100, ED 250 con l'interruttore di rete.

## 9 Smontaggio e smaltimento

Lo smontaggio avviene in ordine inverso rispetto al manuale.



Il prodotto non deve essere smaltito insieme ai rifiuti domestici. Si prega di smaltire il prodotto nel rispetto dell'ambiente presso gli appositi centri di raccolta. Osservare le normative nazionali vigenti.



### 9.1 Smaltimento delle batterie

Non smaltire le batterie con i rifiuti domestici!

Le batterie usate devono essere smaltite secondo modalità conformi alle normative nazionali e locali.

Le batterie devono essere completamente scariche prima di essere smaltite.



## Note

---

---

---

---

---

---

---

---

---

---

---

---

---

---

---

---

---

---

---

---

---

---

---

---

---

---

---

---

---

---

---

---

---

---

---

---

---

---

---

---

---

---

---

---

---

---

---

---

---

---

---

Horizontal lines for assembly instructions.

060781 45532/17816 - 08/2024  
Copyright © dormakaba 2024



[www.dormakaba.com](http://www.dormakaba.com)

dormakaba Deutschland  
GmbH  
DORMA Platz 1  
58256 Ennepetal  
Germania  
+49 2333 793-0

[www.dormakaba.com](http://www.dormakaba.com)