

SVA/SVI

Notice d'assemblage

Document original

Contenu

1 Informations à propos de ce document	2	3.4 Préparation de l'assemblage	5
1.1 Contenu et finalité	2	3.5 Étapes de montage	5
1.2 Groupe cible	2	3.6 Établir le raccordement électrique (uniquement pour les serrures électriques)	5
1.3 Documents afférents	2	3.7 Serrure paramétrable (uniquement les serrures SVA de la série 2xxx et 2xxxF)	5
1.4 Abréviations	2	3.8 Terminer le montage	5
1.5 Symboles utilisés	2	4 Maintenance	5
1.5.1 Classification de dangers	2	5 Démontage et mise au rebut	5
1.5.2 Autres marquages	2	6 Partie de l'image	6
2 Sécurité	3	6.1 Schémas de masse	6
3 Montage	3	6.2 Illustrations de montage	12
3.1 Composants nécessaires	3		
3.2 Exigences de montage	4		
3.3 Vue d'ensemble des composants	4		
3.3.1 Variantes de porte cadre tubulaire	4		
3.3.2 Variantes de porte à vantail plein	4		

1 Informations à propos de ce document

1.1 Contenu et finalité

Ce document décrit le montage des séries de serrure SVA/SVI pour un système de porte à 2 vantaux. Les serrures à verrouillage automatique sont disponibles en différentes versions et variantes pour les portes à cadre tubulaire et les portes pleines. La partie illustrée des instructions d'utilisation représente chacune des étapes du montage.

1.2 Groupe cible

Les serrures doivent uniquement être installées par des professionnels ayant une formation technique.

1.3 Documents afférents

- Instructions de mise en service des serrures SVA/SVI
- Instructions pour le câble de raccordement SVP-A 1100/2100 (inutiles pour le modèle SVI 5xxx)
- Instructions de montage des garnitures utilisées, p. ex. béquilles, barre anti-panique ou bouton.

1.4 Abréviations

SVA	Serrure anti-panique active et à verrouillage automatique pour vantail fixe
SVI	Serrure anti-panique inactive et à verrouillage automatique pour le vantail mobile
2xxx/2xxxF, 4xxx, 5xxx	Pour tous les types de serrures, le code exact est indiqué par 3 chiffres au lieu de xxx.
F	Protection incendie - module PR intégré

1.5 Symboles utilisés

1.5.1 Classification de dangers



AVERTISSEMENT

Cette mention d'avertissement indique une situation potentiellement dangereuse qui pourrait entraîner la mort ou des blessures graves, si elle n'est pas évitée.



ATTENTION

Cette mention d'avertissement indique une situation potentiellement dangereuse risquant d'entraîner des dommages matériels et des dégâts environnementaux si elle n'est pas évitée.



Remarque

Cette mention d'avertissement attire l'attention sur des informations utiles pour un fonctionnement efficace et sans dysfonctionnement.

1.5.2 Autres marquages



Le numéro de l'image dans le document texte fait référence à une illustration dans la partie illustrée de la notice de montage



Étapes dans les graphiques

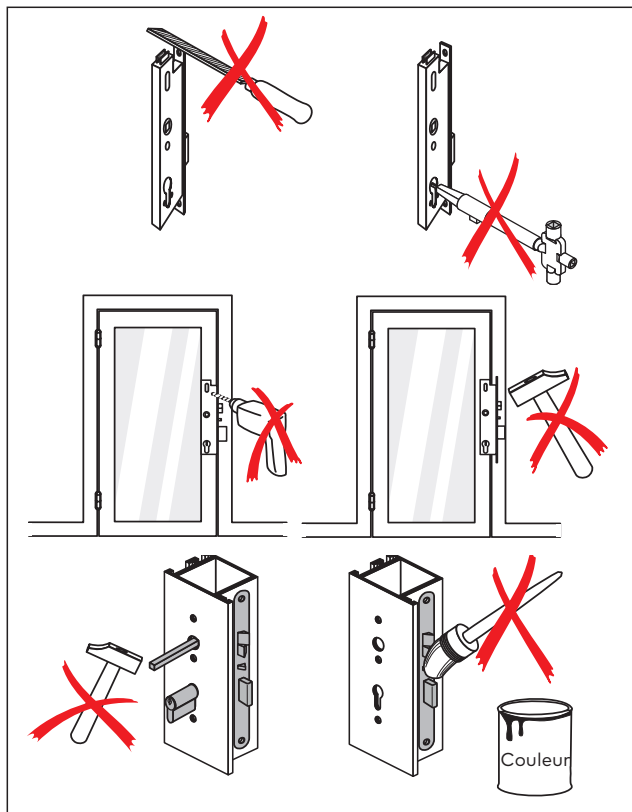


Numéros de position des composants



Renvoi à un chapitre ou un numéro de page

2 Sécurité



AVERTISSEMENT

Danger de mort en se pressant devant une porte bloquée.

Si le vantail de la porte subit une déformation de plus de 5 mm, il peut arriver que la porte ne s'ouvre pas toujours de manière sécurisée !

- Les serrures SVI/SVA ne doivent être installées que sur des portes dont la déformation maximale est de 5 mm !
- En cas de déformation plus prononcée, vérifier l'ouverture sécurisée de la porte en combinaison avec la garniture !



AVERTISSEMENT

Représente un danger de mort en cas d'installation incorrecte sur les portes coupe-feu et pare-fumée.

L'installation sur les portes coupe-feu et pare-fumée n'est autorisée que si l'installation de ces portes est spécifiée dans la preuve d'aptitude à l'emploi.

- Respecter les dispositions de la preuve d'aptitude à l'emploi.

3 Montage

Instructions de mise en service SVI



<https://techdoc.dormakaba.com/cds/go/SVI>

Instructions de mise en service SVA



<https://techdoc.dormakaba.com/cds/go/SVA>

3.1 Composants nécessaires

Les composants suivants sont nécessaires pour le montage des serrures SVA/SVI :

Serrure SVA

1 serrure pour vantail mobile (SVA).

Serrure SVI

1 serrure pour vantail fixe (SVI).

Kit d'accessoires SVI

L'ensemble accessoire comprend la gâche de la tringle (1), la serrure à commutation (2), le guidage inférieur (5), le bouchon coulissant pour la tringle supérieure pour pêne coulissant, une aide pour la tringle supérieure pour pêne coulissant et l'outil de couple dormakaba.



Remarque

Utiliser l'outil de couple seulement 1 x. Par conséquent, la fonction n'est plus donnée.

SVP-A 1100/2100

Pour chaque serrure munie d'un raccordement électrique, le vantail de porte doit être équipé d'un câble de raccordement SVP-A 1100/2100 (4) et d'un passage de câble (p. ex. dormakaba KÜ 480).

Ensemble de tringle pour pêne coulissant TRS XX

Le kit de tringle pour pêne coulissant contient la tringle supérieure pour pêne coulissant (4) et la tringle inférieure pour pêne coulissant (5).

Renforcement au sol

Un renforcement au sol approprié à la tringle pour pêne coulissant, PHA 2122 (7) ou PHA 2121 (8).

Cylindre de fermeture

1 cylindre profilé ou 1 cylindre rond en fonction de la conception de la serrure SVA.

Ferrures de porte et goupilles de béquille

Voir les informations techniques des serrures

3.2 Exigences de montage

- Les dimensions maximales des vantaux de porte sont :
Poids max. 300 kg Hauteur max. 3500 mm Largeur max. 1800 mm
- Les vantaux de porte ne sont pas déformés.

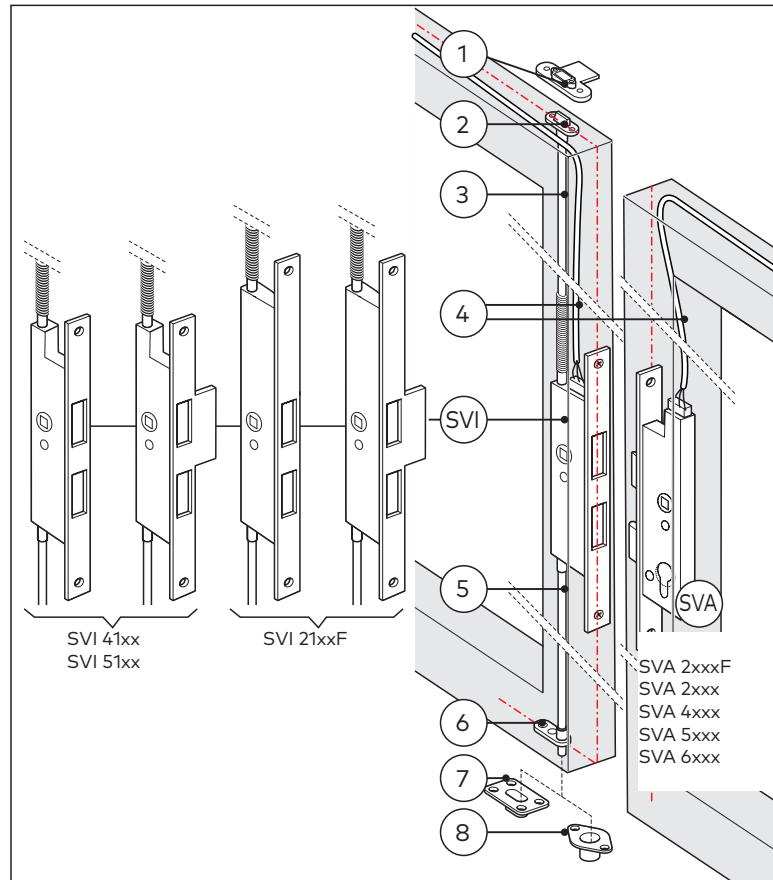
3.3 Vue d'ensemble des composants

SVA Serrure sur le vantail mobile

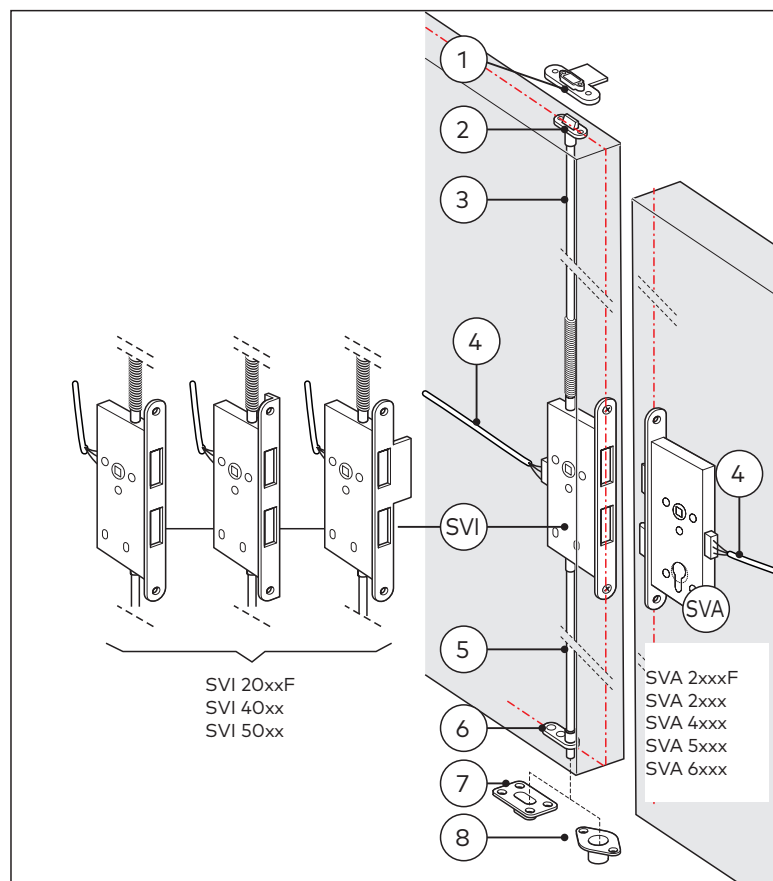
SVI Fermeturesans porte sur le vantail fixe

- (1) Gâche de la tringle
- (2) Serrure à commutation
- (3) Supérieure tringle pour pêne coulissant
- (4) SVP-A 1100/2100 câble de raccordement (il n'est pas nécessaire pour SVI 5xxx et SVA 5xxx)
- (5) Tringle inférieure pour pêne coulissant
- (6) Guidage inférieur de tringle
- (7) Renforcement au sol PHA 2122
- (8) Autre renforcement au sol PHA 2121

3.3.1 Variantes de porte cadre tubulaire



3.3.2 Variantes de porte à vantail plein



3.4 Préparation de l'assemblage

- Préparer les vantaux de porte, les cadres de porte et les tringles pour pêne coulissant en fonction des dessins dimensionnels dans la partie d'image. Aligner toutes les évidements avec les ferrures hors fourniture choisies.
- Ébavurez les bords de coupe. Débarrassez-vous des copeaux.
- Selon la serrure, des réglages doivent être effectués sur la serrure avant le montage (voir les instructions de mise en service de la serrure SVA/SVI).

3.5 Étapes de montage

Effectuer les étapes de montage suivant les illustrations dans la partie illustrée (voir Chapitre 6.2).



ATTENTION

Dommages aux vantaux de porte en raison d'un montage incorrect.

Le montage de la serrure SVA s'affiche sur une porte DIN droite. L'installation de la serrure SVI est indiquée sur une porte DIN à gauche. En cas d'exécution inversée, il faut procéder de manière symétrique.

3.6 Établir le raccordement électrique (uniquement pour les serrures électriques)

Raccorder les serrures SVA/SVI conformément à la disposition du raccordement (voir les instructions de mise en service de la serrure SVA/SVI).

3.7 Serrure paramétrable (uniquement les serrures SVA de la série 2xxx et 2xxxF)

Voir instructions de mise en service de la serrure SVA

3.8 Terminer le montage

1. Vérifier toutes les mesures de la fente. Les dimensions doivent être conformes aux spécifications du plan de masse dans la notice d'assemblage SVA/SVI. Si nécessaire, ajuster les vantaux de la porte dans le cadre. Réajuster la tringle supérieure pour pêne coulissant (voir figure 14, Chapitre 6.2).
2. Effectuer la première maintenance et transmettre ces instructions et les informations techniques aux châteaux à l'opérateur. Rappeler à l'exploitant les obligations de maintenance et d'enregistrement régulières (voir Chapitre 4).

4 Maintenance

Effectuer les étapes de maintenance suivantes **au moins**

une fois par mois, pour une utilisation sûre de la serrure SVA /SVI.

- Vérifier et actionner toutes les pièces de la serrure. Assurez-vous qu'ils sont pleinement opérationnels.

- Vérifier que toutes les pièces fournies ont été assemblées et qu'aucune modification ultérieure n'a été apportée ou qu'aucun dispositif de verrouillage supplémentaire n'a été ajouté.
- S'assurer que les points de verrouillage ne sont pas bloqués et que les tringles pour pêne coulissant sont conduites sans frottement.
- Vérifier que le verrou de la SVA est affleuré. La poignée de verrouillage ne doit pas s'échapper.



ATTENTION

Dommages du moteur en raison d'une résistance accrue aux frottements dans les tringles à pêne coulissant et la serrure à commutation.

Contrôler les composants de l'opération « sans hésitation ». Si nécessaire, ajuster les vantaux de la porte dans le cadre. Réajuster la tringle supérieure pour pêne coulissant (voir figure 14, Chapitre 6.2).

- Utiliser un dynamomètre pour mesurer et enregistrer les forces d'actionnement nécessaires pour déverrouiller la serrure de la porte de secours. Les forces d'actionnement peuvent être au maximum de 70 N pour les portes de secours selon la norme EN 179 et au maximum de 80 N pour les portes de secours selon la norme EN 1125. Les forces de manœuvre ne doivent pas avoir changé après l'installation initiale de manière significative par rapport à la mesure en question.
- Nettoyer le renforcement au sol.
- Noter la date de l'entretien, les correctifs apportés et le nom de la personne qui effectue les travaux.



Remarque

Les serrures disposent d'une lubrification à sec permanente à l'aide d'un vernis coulissant. Si nécessaire, une lubrification supplémentaire avec un spray au Téflon (sans acétone) est autorisée.

5 Démontage et mise au rebut

Le démontage s'effectue dans l'ordre inverse du montage.



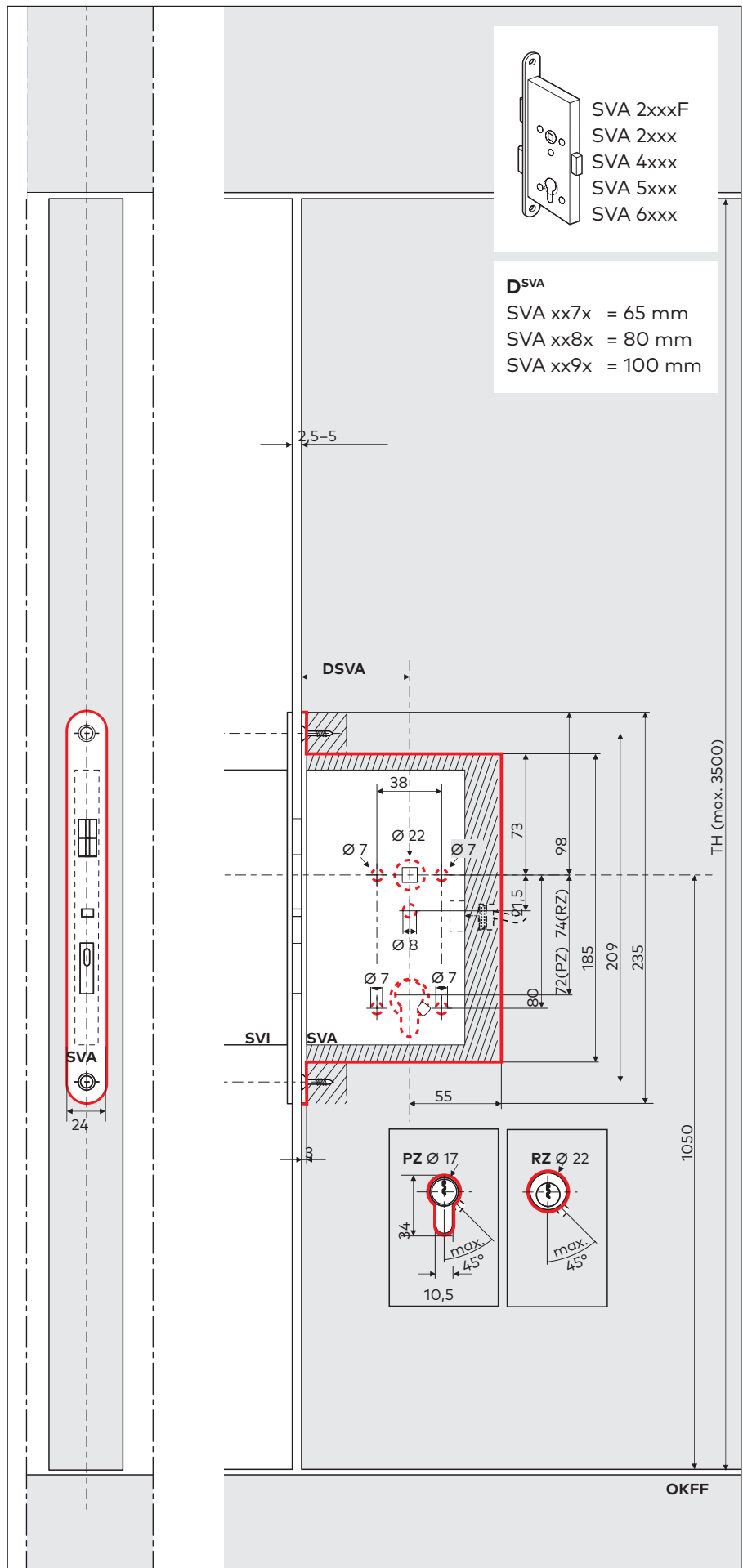
Le produit ne doit pas être mis au rebut avec les déchets ménagers.

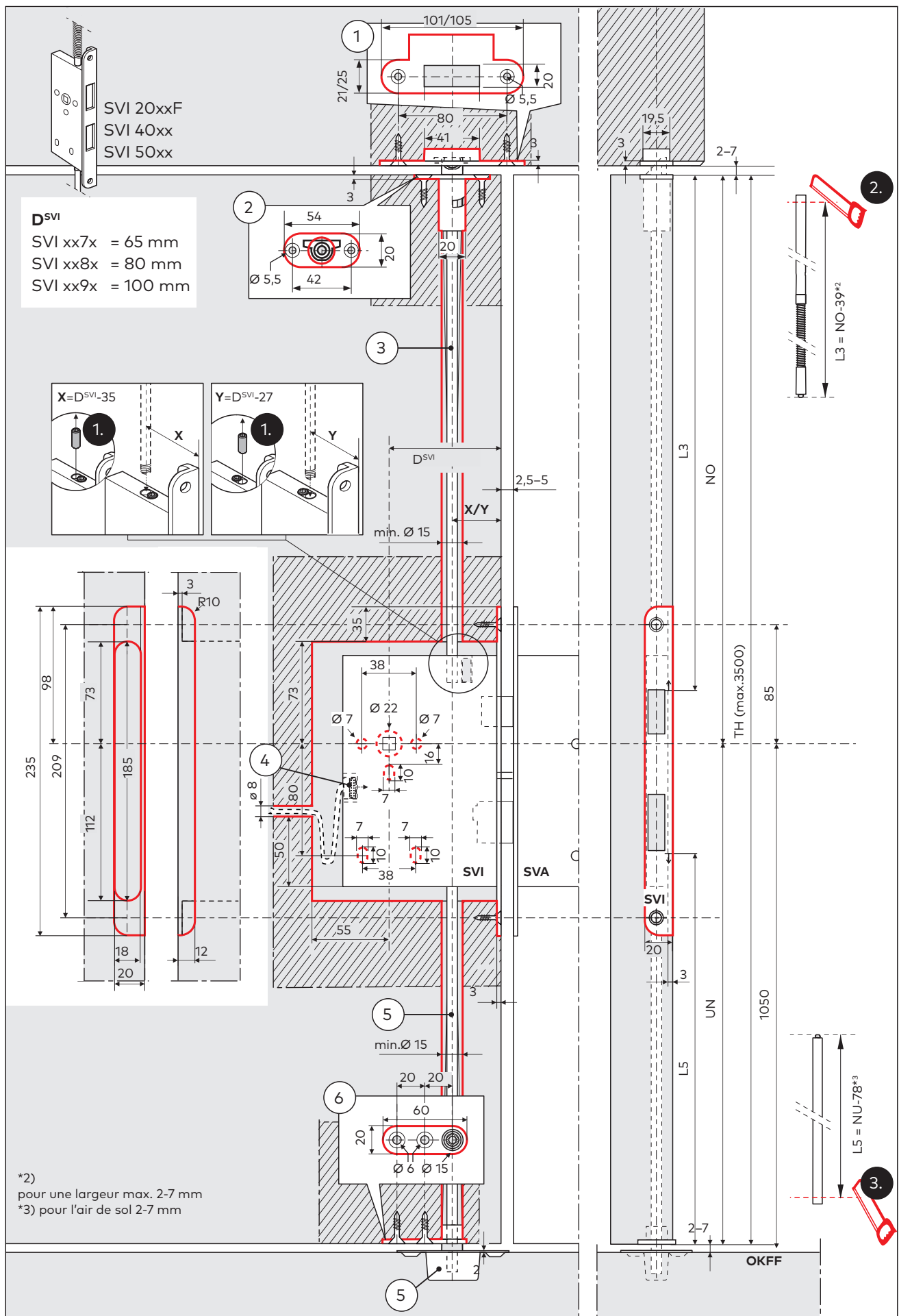
Éliminez le produit dans le respect de l'environnement dans les centres de réception et de collecte prévus à cet effet.

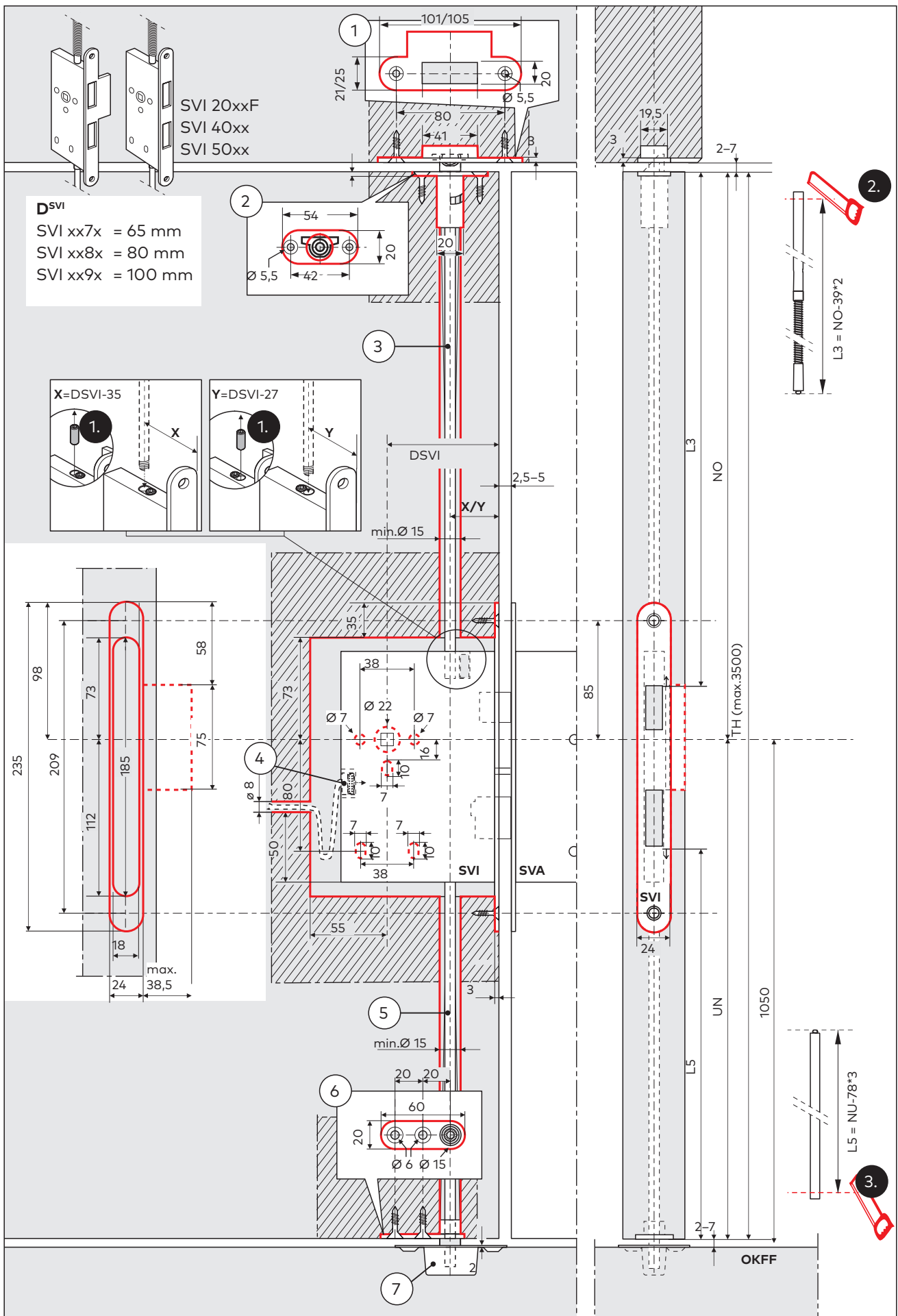
Respecter les réglementations nationales en vigueur applicables dans votre cas.

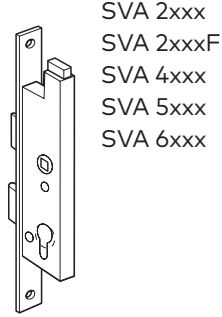
6 Partie de l'image

6.1 Schémas de masse

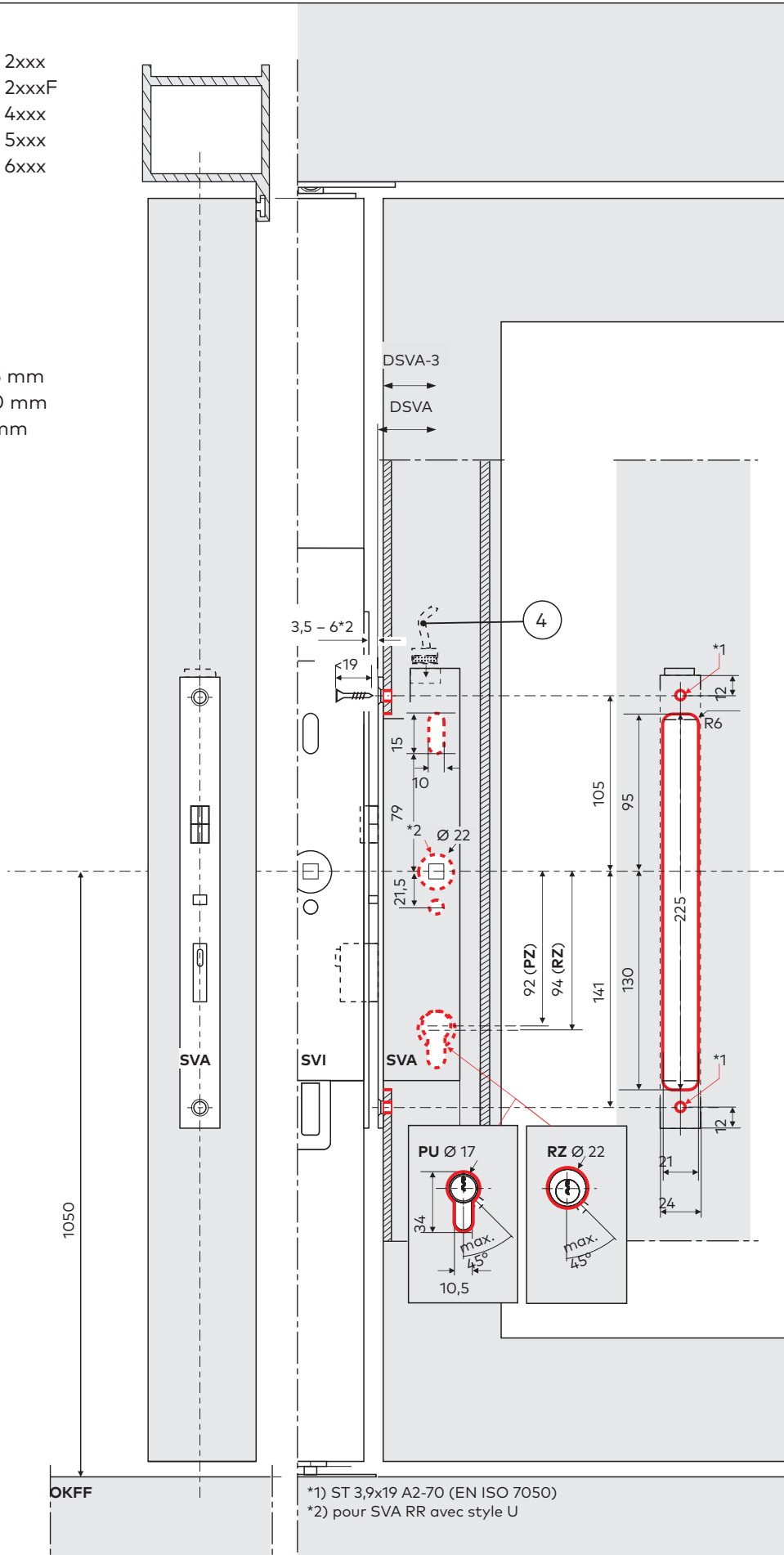




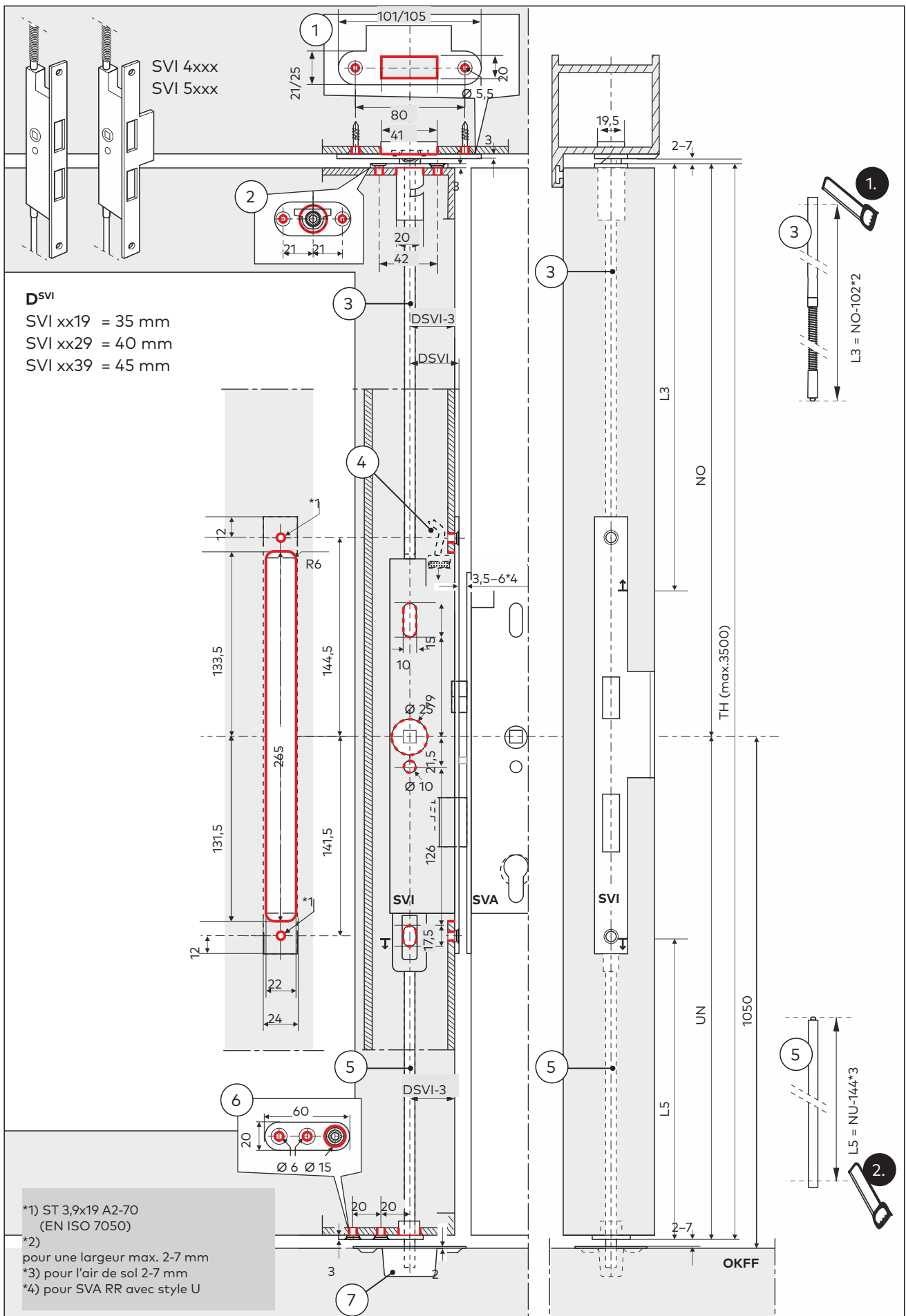


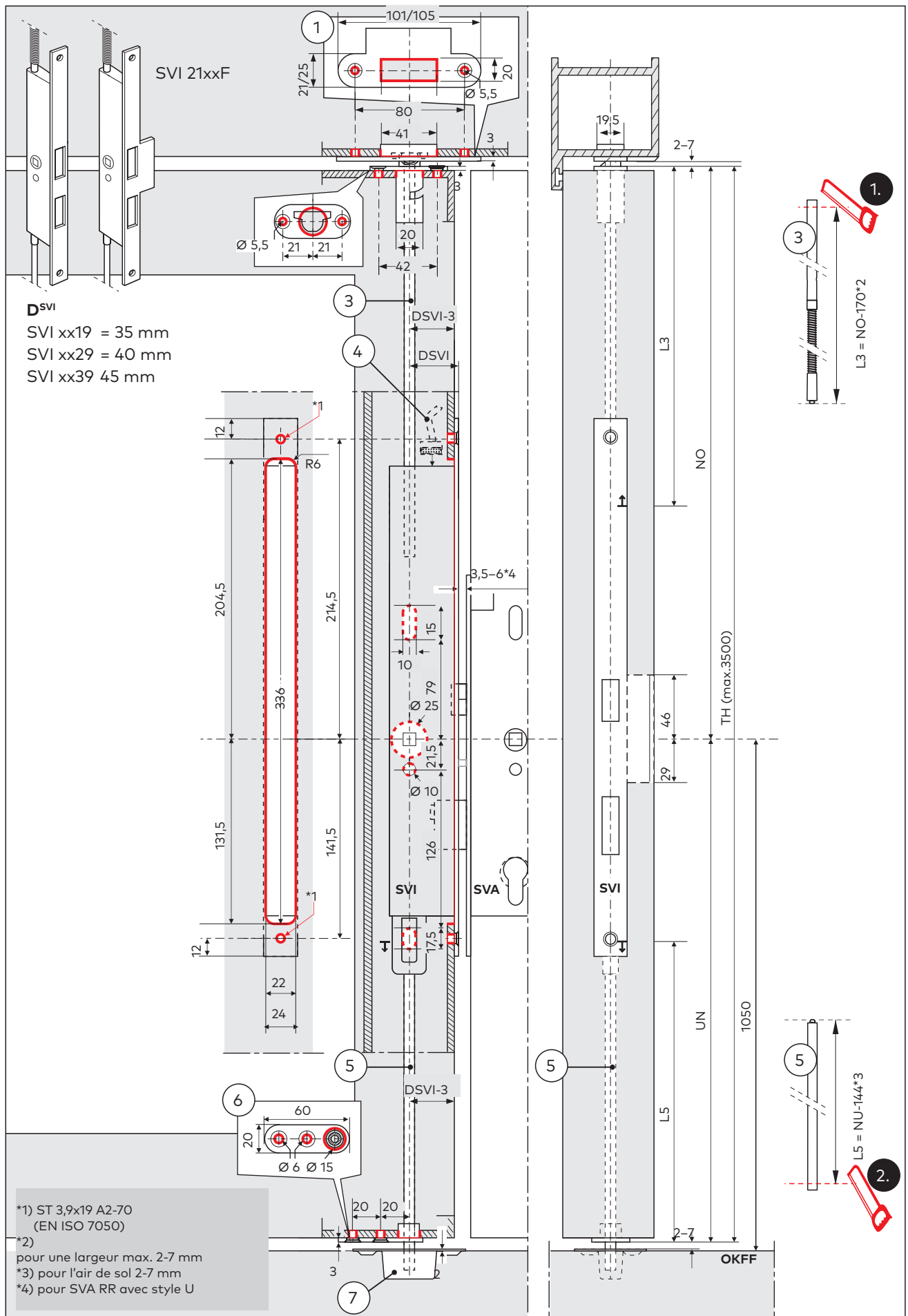


D^{SVA}
 SVA xx19 = 35 mm
 SVA xx29 = 40 mm
 SVA xx39 = 45 mm



*1) ST 3,9x19 A2-70 (EN ISO 7050)
 *2) pour SVA RR avec style U





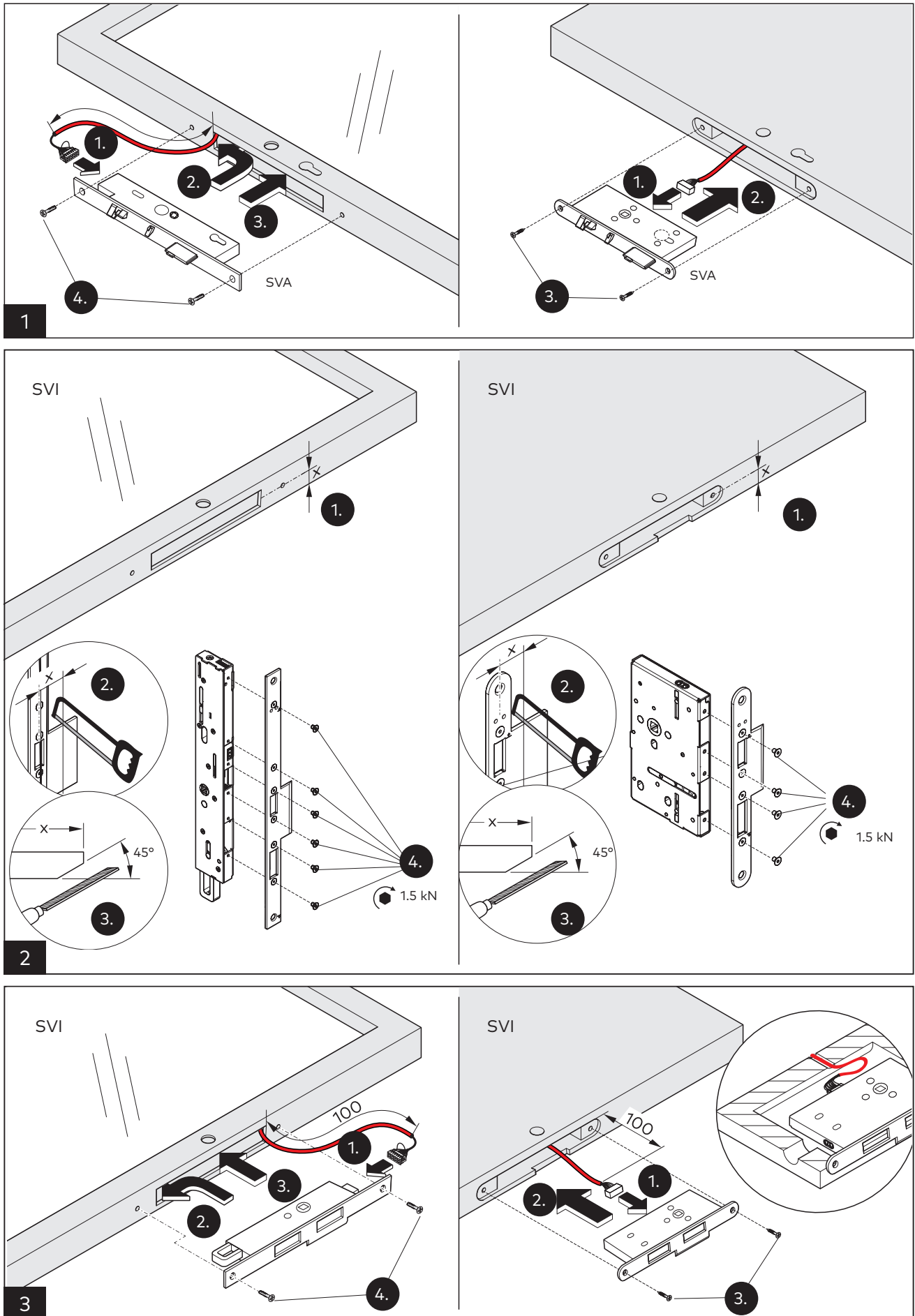
*1) ST 3,9x19 A2-70 (EN ISO 7050)

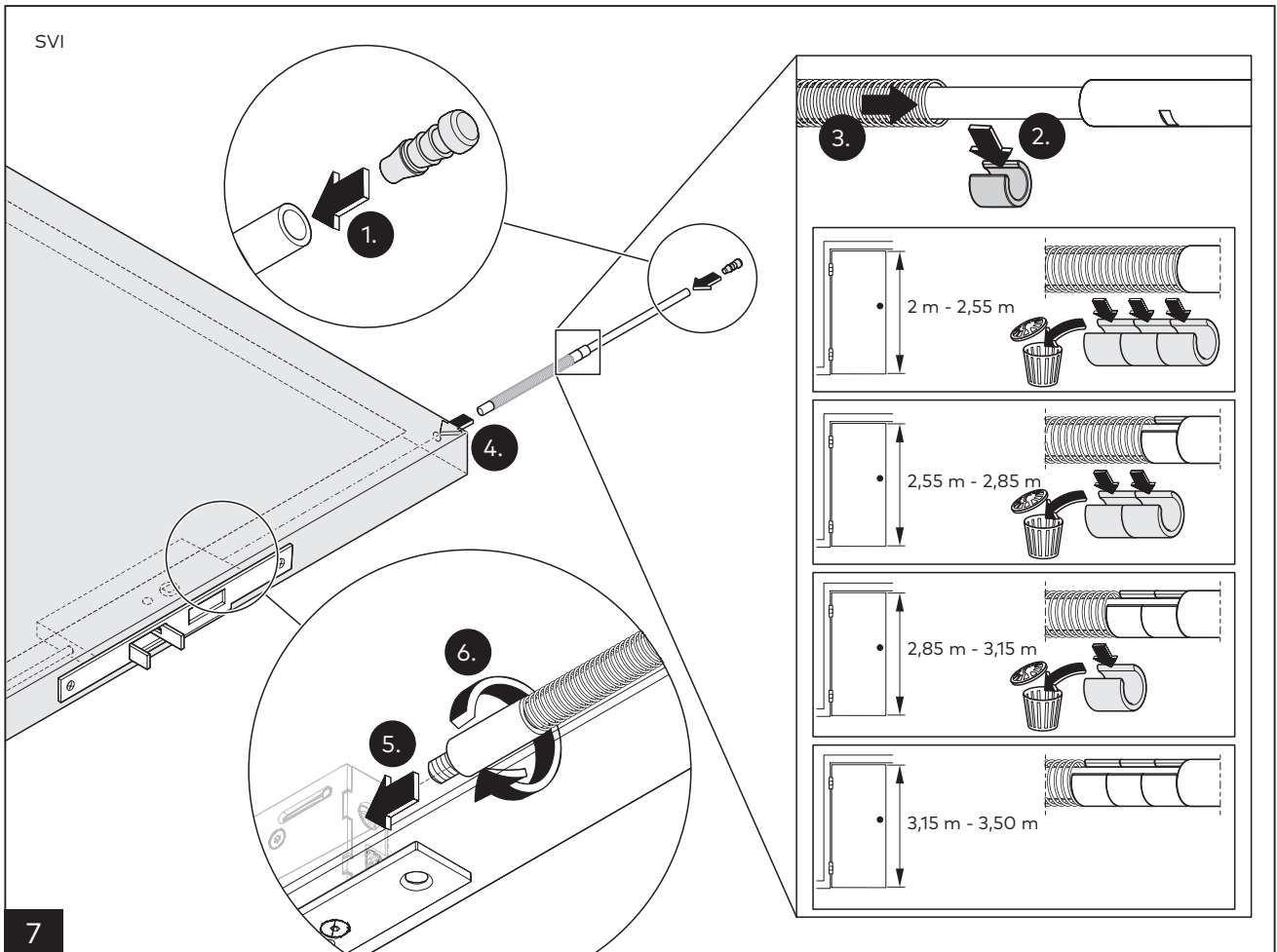
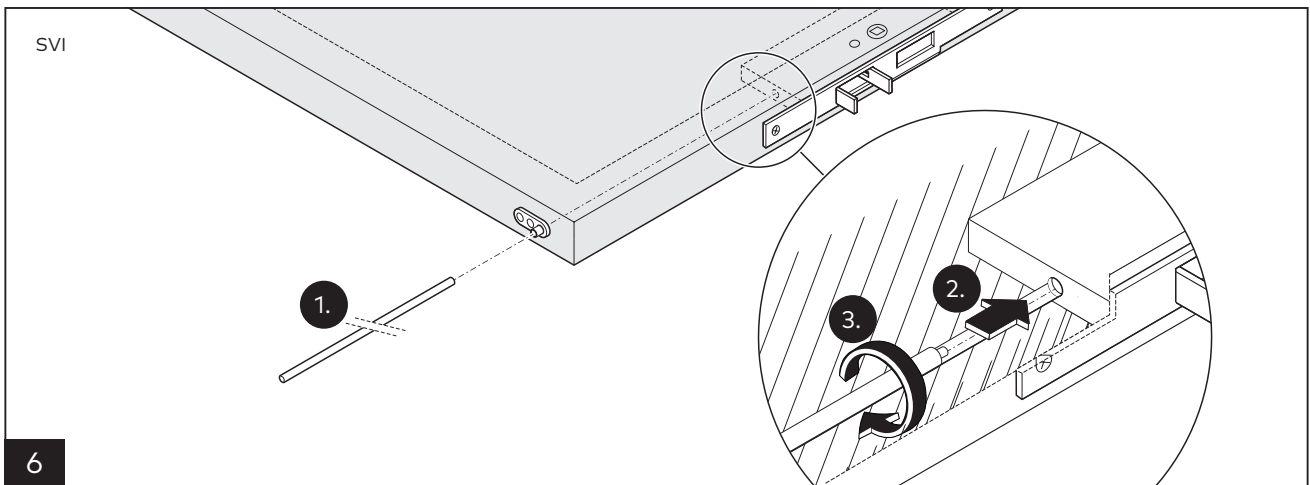
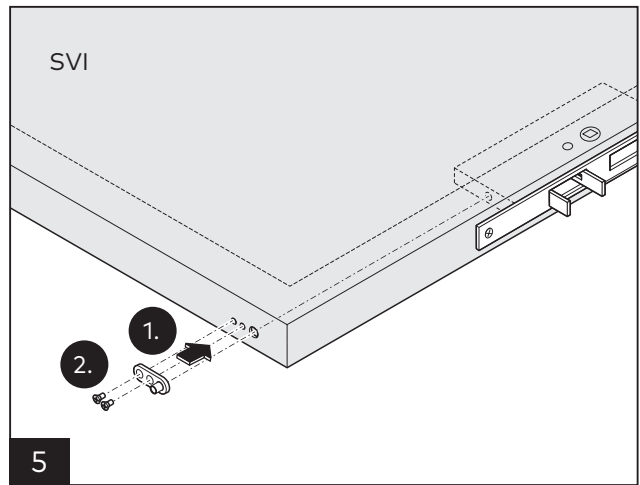
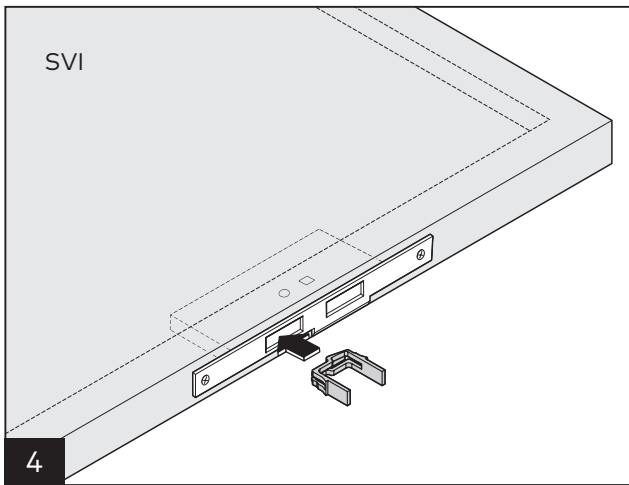
*2) pour une largeur max. 2-7 mm

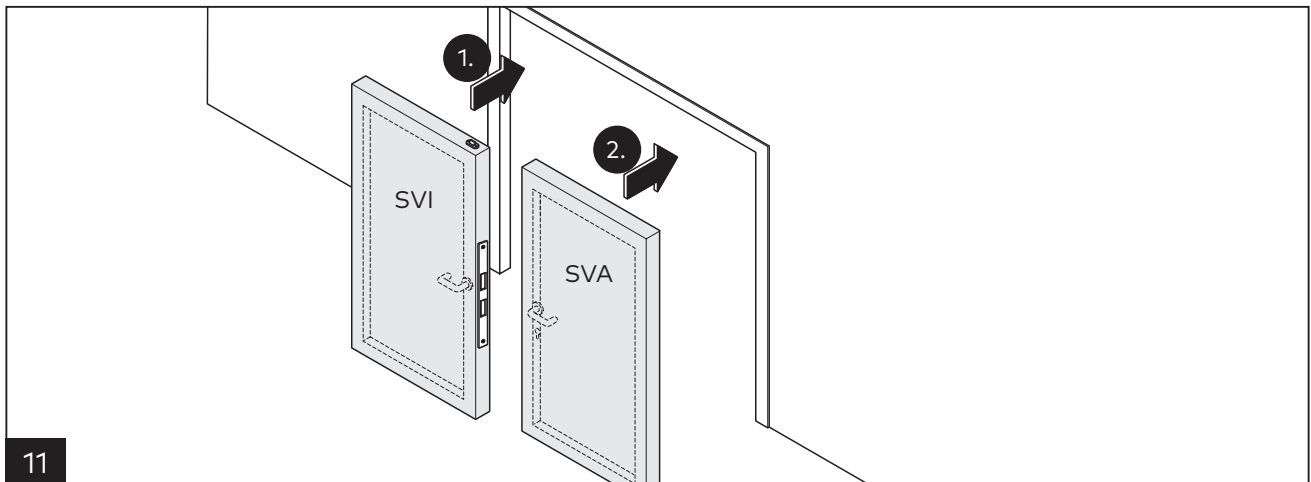
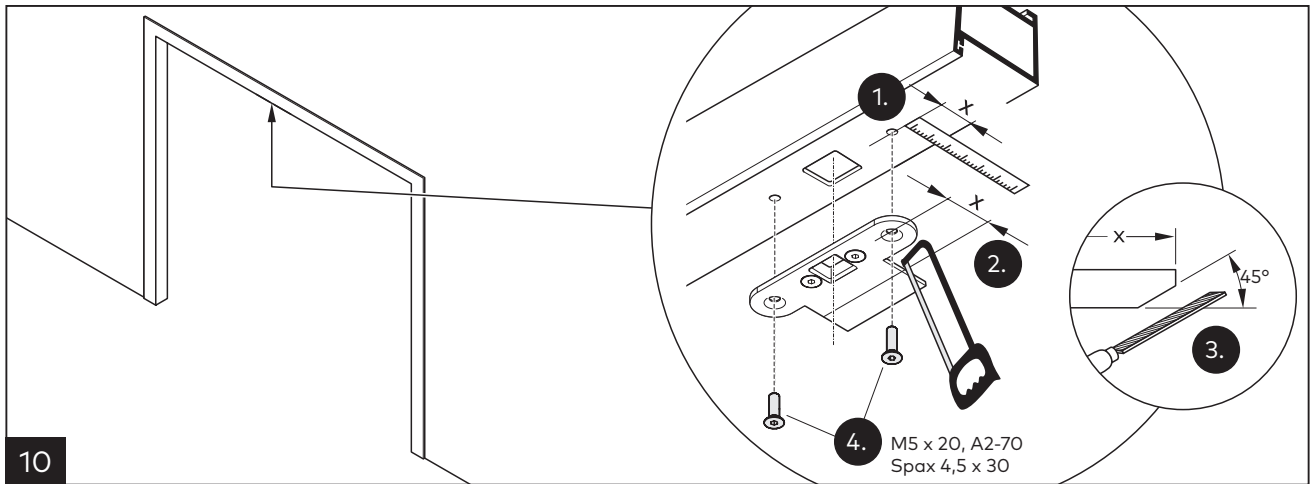
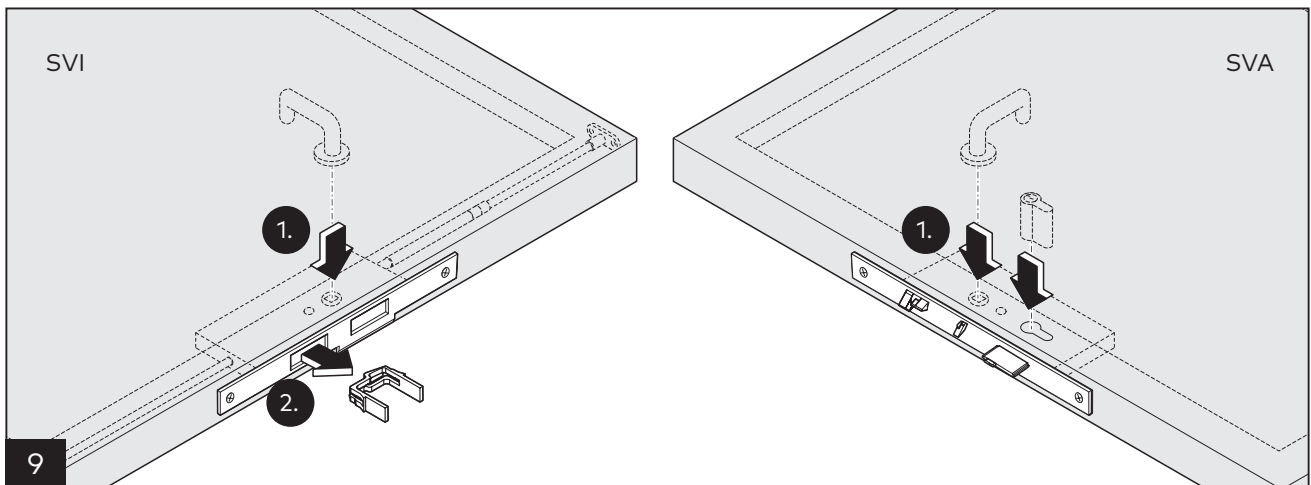
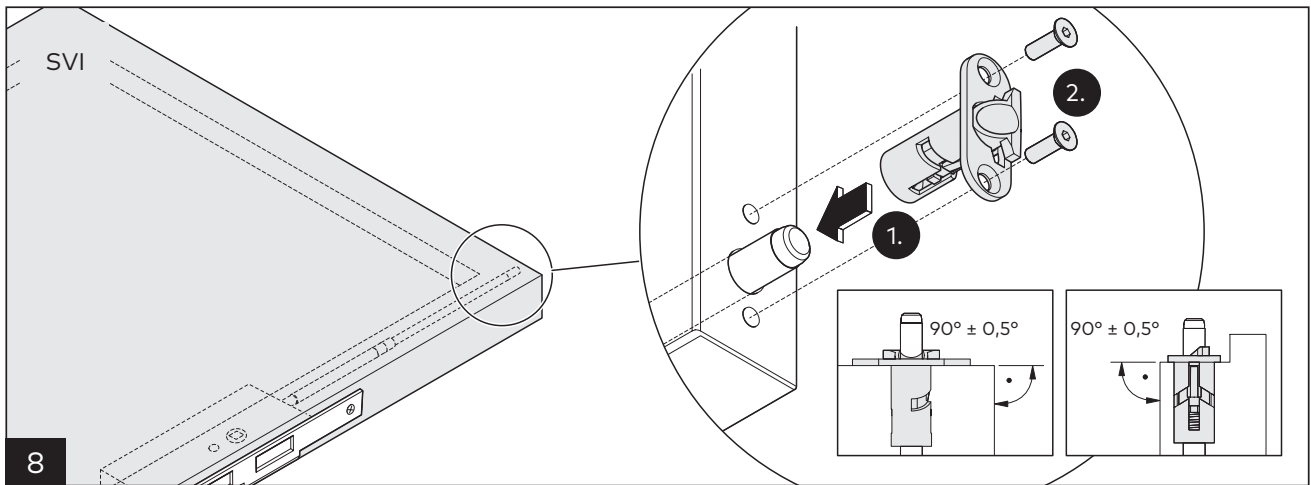
*3) pour l'air de sol 2-7 mm

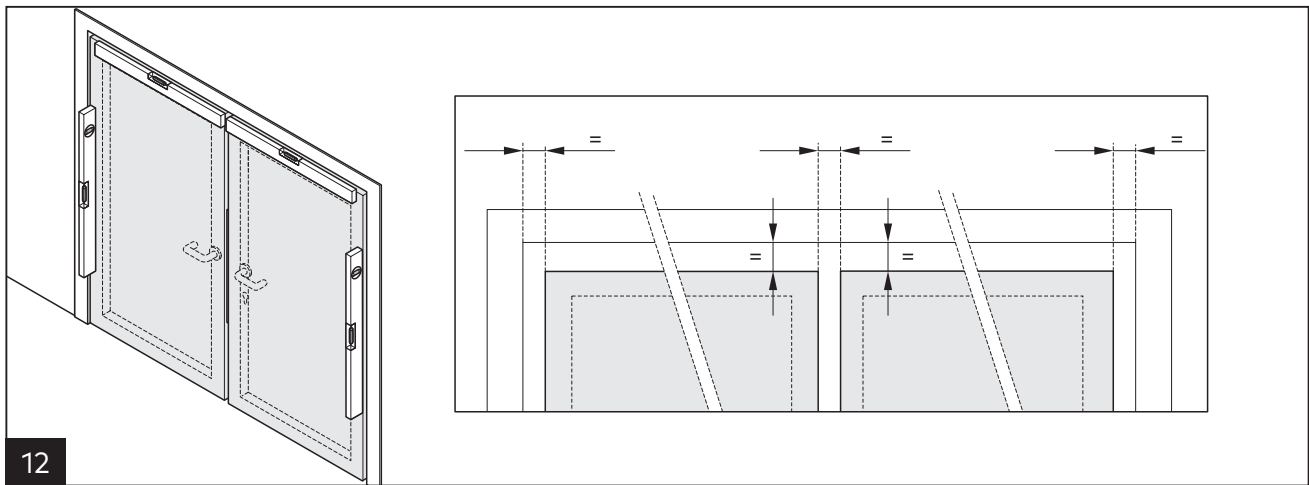
*4) pour SVA RR avec style U

6.2 Illustrations de montage

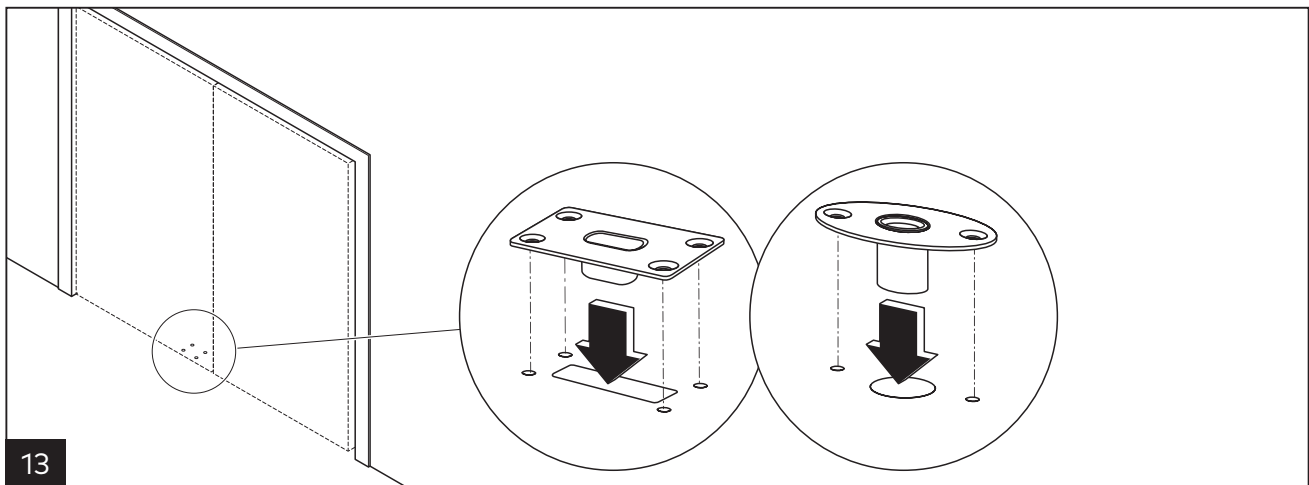




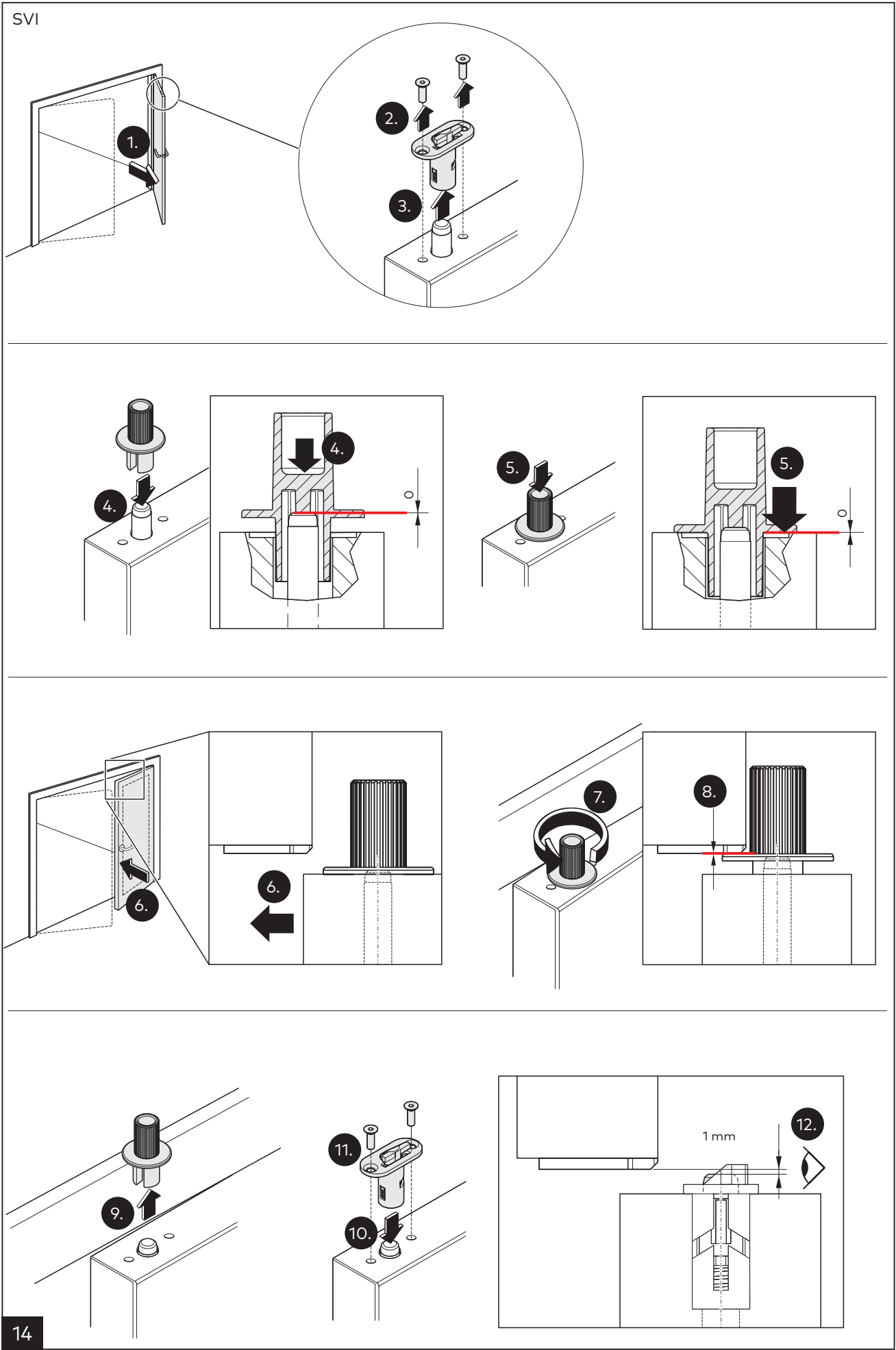


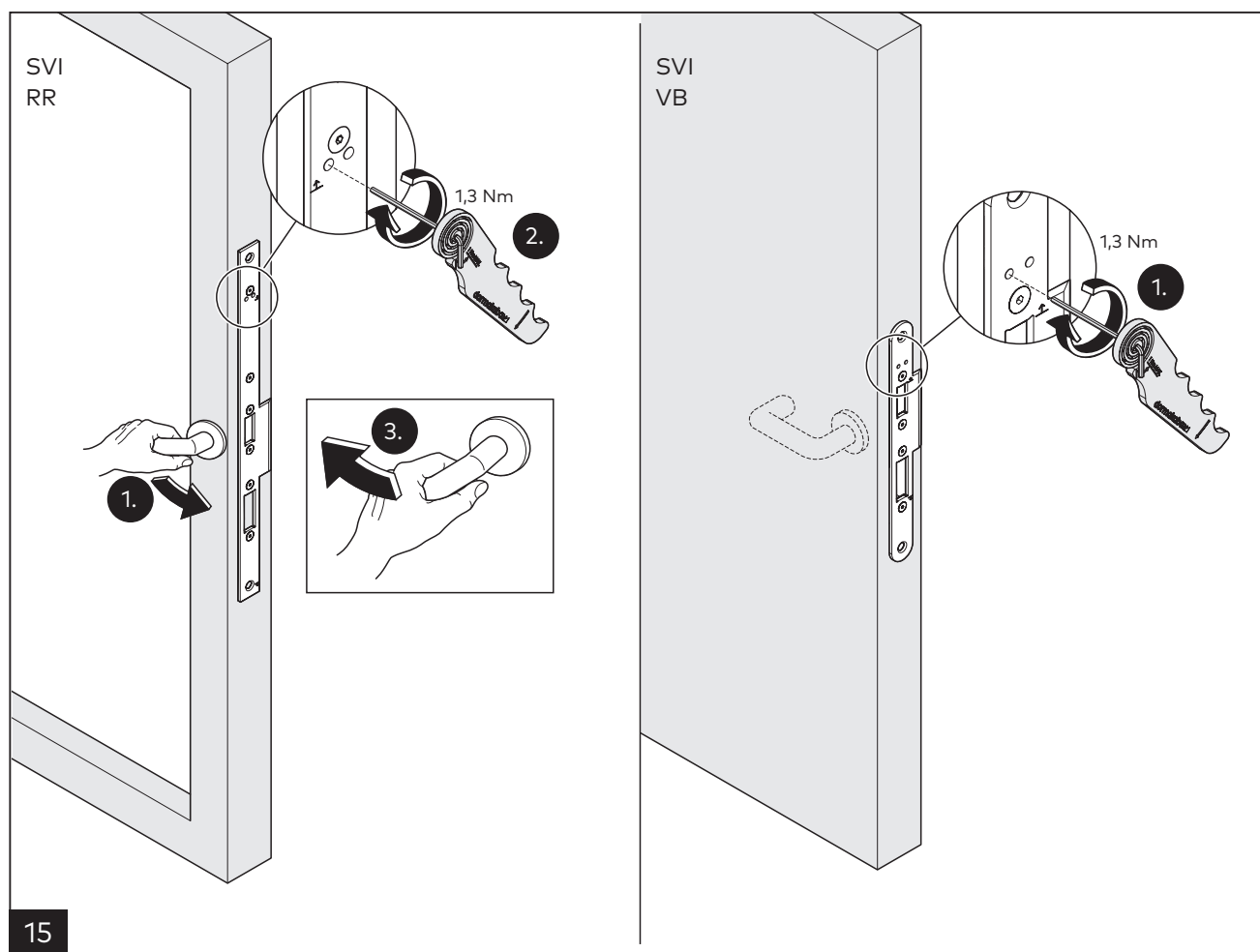


12



13





15

**ATTENTION**

Lors du serrage de la vis, la serrure doit être déverrouillée pour les portes à cadre tubulaire et verrouillée pour les portes à vantail plein. Ne pas actionner la béquille dans le cas de portes pleines.

Copyright © dormakaba 2023



www.dormakaba.com

dormakaba Deutschland GmbH
DORMA Platz 1
58256 Ennepetal
Allemagne
+49 2333 793-0

www.dormakaba.com